

15

# വയനാടിന്റെ ചരിത്ര പൈതൃകം വിസ്മയിയിൽ-2



ചക്രങ്ങൾക്ക് സമാനമായ ഇടക്കൽ ഗുഹാ ചിത്രങ്ങൾ പ്രസിദ്ധീകരിച്ച് 4000 വർഷങ്ങൾക്ക് മുമ്പ് കൊത്തിയതാണിത്.

## ലോകത്ത് അപൂർവ്വമായ പാറചിത്രം

കോണിക്കൽ ഖാദർ

സുൽത്താൻബത്തേരി: പാറ ചിത്രങ്ങൾ (റോക്ക് ആർട്ട്) ചരിത്ര പുസ്തകങ്ങളോടൊപ്പം വാഹനങ്ങൾ പങ്കു വെക്കുന്ന മനുഷ്യന്റെ ചരിത്രം തുടങ്ങുന്ന കാലത്തെ പറ്റി അറിവുണ്ടായത് പാറ ചിത്രങ്ങളിലൂടെയാണ്. മാധ്യമങ്ങൾ മാത്രമല്ല പാറ ചിത്രങ്ങൾ നമുക്ക് തന്നെ അറിവുകൾ ആധുനിക മനുഷ്യന് അർത്ഥമുള്ളവയാക്കുന്നവയായിരുന്നു.

ലോക പാറചിത്ര ചരിത്രകാരന്മാരുടെ സമ്മേളനം ഡൽഹിയിൽ ചേർന്നു. വിവിധ രാഷ്ട്രങ്ങളിൽ നിന്ന് 117 ചരിത്രകാരന്മാർ പങ്കെടുത്തു. മാനവരാശിയുടെ മാർഗ്ഗരേഖകൾക്ക് നിദാനമായി കല്ലുകളിലും പാറകളിലും കോറിയിട്ട ചിത്രങ്ങളും വരകളും കലയുടെ ഉൽപ്പത്തിയും ചരിത്രത്തിന്റെ ആരംഭവുമായിരുന്നു. മനുഷ്യരിൽ കലാവാസനകൾ നാമ്പിട്ടപ്പോൾ കല്ലുകളിലും വേട്ടക്കുപയോഗിക്കുന്ന ആയുധങ്ങളും കൊണ്ട് ചിത്രങ്ങളും ലിപികളും വരകളും അവൻ കോറിയിട്ടു. ചിത്രങ്ങൾക്ക് അമൂല്യമായ പാറ ചിത്രങ്ങളായി ഇവ കണ്ടെത്തുകയായിരുന്നു. ഡൽഹിയിൽ നടന്ന ലോക പാറ ചിത്ര സമ്മേളനത്തിൽ ഏറ്റവുമധികം ചർച്ച ചെയ്യപ്പെട്ടത് ആർക്കും വേണ്ടാത്ത വയനാടിന്റെ എടക്കൽ ഗുഹയിലുള്ളവയാണ് ഇവിടെയും അറിഞ്ഞില്ല. ലോകത്ത് ഒരിടത്തും ഇത്ര സംപുഷ്ടമായ പാറ ചിത്രങ്ങളില്ലെന്ന് സമ്മേളനം ഏകസാരത്തിൽ വിലയിരുത്തി. വിവിധ ദേശങ്ങളിലെ പാറ ചിത്രങ്ങൾ വിലയിരുത്തിക്കൊണ്ട് 200 പ്രമേയങ്ങൾ സമ്മേളനത്തിൽ അവതരിപ്പിക്കപ്പെട്ടു. എടക്കൽ പാറചിത്രങ്ങളെപ്പറ്റി ഫ്രാൻസിലെ ലോക പ്രശസ്ത ചരിത്രകാരൻ ലാംബ്ലാഷ് പ്രമേയം അവതരിപ്പിച്ചു. എടക്കൽ പാറ ചിത്രങ്ങളെപ്പറ്റി അദ്ദേഹത്തിന്റെ വിവരണങ്ങൾ വിലപ്പെട്ടതായിരുന്നു.

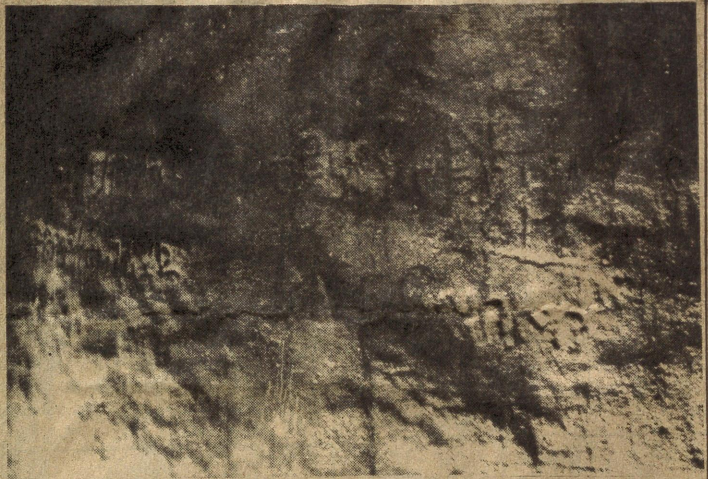
പാറ ചിത്രങ്ങളുടെ ലോക കലാവര്യമായി വിലയിരുത്താനുള്ള ഈ സമ്മേളനത്തിൽ എടക്കൽ ഗുഹാ ചിത്രങ്ങളെപ്പറ്റി വിവരണമുണ്ടായപ്പോൾ സുചി വീണാൽ കേൾക്കുന്ന നിശ്ചിതമായിരുന്നു. പിന്നീട് ലോകത്തെ ഏറ്റവും സംപുഷ്ടമായ പാറ ചിത്രമേതെന്ന് വിലയിരുത്താൻ പങ്കെടുത്തവർക്ക് പ്രയാസമുണ്ടായില്ല. ലാംബ്ലാഷിന്റെ പ്രമേയം അത്രമാത്രം ചരിത്ര പ്രാധാന്യം എടക്കൽ ചിത്രങ്ങൾക്ക് നൽകിയിരുന്നു. അവസാനം ലോക പാറ ചിത്രങ്ങളിൽ ഏറ്റവും സംപുഷ്ടമേതെന്ന് മത്സരത്തിൽ അവശേഷിച്ചത് വയനാടിലെ എടക്കൽ ഗുഹാചിത്രങ്ങളും ആർഷ്സ് പർവ്വത മലനിരകളിലെ 'സ്റ്റീരിയോ റോക്ക്' പാറചിത്രവുമായിരുന്നു. ലാംബ്ലാഷിന്റെ പ്രമേയം ലോക പാറ ചിത്രകാരന്മാർ ഐക്യകണ്ഠേന വിലയിരുത്തി. - ലോകത്തെ ഏറ്റവും സമ്പന്നമായ 'ആർട്ട് ഗ്യാലറി' എടക്കൽ ഗുഹയിലേതാണെന്ന് ഏക അഭിപ്രായത്തിലെത്തി. ആർഷ്സ് പർവ്വതനിരയിലെ സ്റ്റീരിയോ റോക്ക് പാറ ചിത്രവും എടക്കൽ ഗുഹാചിത്രങ്ങളും താരതമ്യ പഠനത്തിനു പോലും സാദ്ധ്യമല്ലെന്ന് ചരിത്രകാരന്മാർ പറഞ്ഞു. എടക്കലിലെ ചിത്രങ്ങൾ ലോകത്തെക്കാൾ കൂടുതൽ കാണാൻ കഴിയില്ലെന്ന്, വസ്തുതകളെ പഠിച്ച് വിലയിരുത്തിയാണ് സമ്മേളനം പിരിഞ്ഞത്.

സാധാരണ നമ്മുടെ ചരിത്രങ്ങളെല്ലാം സായ്പ് പറഞ്ഞതിനു ശേഷം നമ്മളുൾക്കൊള്ളുകയും പാടിപുകഴ്ത്തുകയും ചെയ്യാറാണ് പതിവ്. എടക്കൽ ഗുഹാ ചിത്രങ്ങളുടെ കാര്യത്തിൽ ലോക പ്രശസ്ത പാറചിത്രകാരൻ ലാംബ്ലാഷ് പറഞ്ഞിട്ടും കൊട്ടിലോഷിക്കാൻ ആരുമുണ്ടായില്ല. എന്തുകൊണ്ടാണ് ലോകപ്രശസ്തമായ എടക്കൽ ഗുഹാ വിസ്മയിയുടെ കയ്യാളിൽ നിന്ന് വിമോചിതമാകാത്തതെന്ന് അറിയാനാവുന്നില്ല.

എടക്കലിന്റെ സ്ഥാനം വയനാടിന് താഴെ എവിടെയെങ്കിലുമായിരുന്നെങ്കിൽ ഈ ഗുഹയും ഇതിലെ അമൂല്യ ചിത്രങ്ങളും എന്നോ ലോകത്തിന്റെ കണ്ണുകൾക്ക് മുമ്പിലായേനെ- ഗുഹയുടെ വെറും കാസറ്റ് ചിത്രങ്ങൾ കണ്ടെത്തിയെന്നു ലോക പാറചിത്ര സമ്മേളനം ഈ വിലയിരുത്തൽ നടത്തിയത്.

(നാളെ: നാശോന്മുഖമാവുന്ന ഇടക്കൽ പാറചിത്രങ്ങൾ)

# വയനാടിന്റെ ചരിത്ര പൈതൃകം വിസ്തൃതിയിൽ- 3



എടക്കൽ ഗുഹയിലെ ലിപികൾ 2000 വർഷം മുമ്പ് കൊത്തിയതാണിത്.

## എടക്കൽ ഗുഹാ ചിത്രങ്ങളുടെ സമ്പന്നത കോണിക്കൽ കാദർ

സുൽത്താൻബത്തേരി: എടക്കൽ ഗുഹാചിത്രങ്ങളുടെ പ്രത്യേകതകളെപറ്റിയും അതിന്റെ കാലിക നിജസ്ഥിതികളെ പറ്റിയും ആധികാരികമായി ഒരു പഠനം നടന്നിട്ടില്ലെങ്കിലും ഈ ഗുഹാ ചിത്രങ്ങളെ പറ്റി വിദഗ്ദ്ധ അനുമാനങ്ങൾ ഏറെയുണ്ടായി. മലബാറിന്റെ ചരിത്രരേഖ എന്ന് കൂടി അറിയപ്പെടുന്ന ലോഗന്റെ മലബാർ മാനുസ് തന്നെ എടക്കൽ ഗുഹാ വിവരണങ്ങളുടെ ആധികാരിക ചരിത്ര പുസ്തകം. ക്രിസ്തുവിന് ഏതാണ്ട് 4000 കൊല്ലങ്ങൾക്ക് മുമ്പാണ് തൊമരി-എടക്കൽ സംസ്കാരവാസികൾ മനോഹരമായ ഈ ഗുഹയിൽ ചിത്രങ്ങൾ വരച്ചതെന്ന അനുമാനത്തിനാണ് ചരിത്ര ബലം ഏറെയുള്ളത്. ചക്രങ്ങളുടെ പ്രവർത്തനങ്ങളും ആൾചര്യപ്പെടുത്തുന്ന പ്രവർത്തന രൂപങ്ങളും അക്കാലത്തെ പുതിയ കണ്ടുപിടുത്തമായിരിക്കാം. അതല്ലെങ്കിൽ കലാകാരന് അന്ന് തോന്നിയ രൂപത്തിന്റെ ആവിഷ്കാരമായിരിക്കാം. ഏതായാലും പ്രചോദനത്തിന്റെ മികവിൽ തന്നെയാണ് ഈ പാഠചിത്രങ്ങൾ. പുരാതനകാല സംസ്കൃതിയുടെ വിളംബരങ്ങളും വിരേതിഹാസങ്ങളുടെ വിവരണങ്ങളും നമുക്ക് ഗുഹാചിത്രങ്ങളിൽ നിന്ന് മനസ്സിലാക്കാവുന്ന അനുമാനങ്ങളുണ്ടായി. ഗുഹയിലെ ബ്രിഹ്മി സ്ക്രിപ്റ്റ് ഇതിൽ വളരെ പ്രാധാന്യമാണ്. 2000 വർഷങ്ങൾക്ക് മുമ്പുള്ള ഈ ലിപികൾ ബ്രിഹ്മിയിലും സംസ്കൃതത്തിന്റെ പ്രാരംഭ ദിശയിലേതുമാണ്. കഴിഞ്ഞ വർഷം ഗുഹ സന്ദർശിച്ച ചരിത്രകാരൻ കൂടിയായ റിട്ടയേർഡ് ഐ.എ.എസ്. ഉദ്യോഗസ്ഥൻ ഐരാവതം മഹാദേവനും ഡോ. രാഘവവാര്യർ, ഡോ. രാജൻ ഗുരുക്കൾ എന്നിവരും ചേർന്ന് കണ്ടെത്തിയ വസ്തുതകൾ അവലോകനം ചെയ്തിട്ടില്ലെന്നറിയുന്നു. ഏതാണ്ട് തിരിച്ചറിഞ്ഞ കാര്യങ്ങൾ ഇത്രയാണ്. ബ്രഹ്മലിപിയിലെ എഴുത്തു 'പല പുലിതൻ അന്തകാരി' എന്നാണെന്നും പല പുലികളെക്കൊന്നു എന്നോ, പല പുലികളെ കൊന്ന് സമൂഹത്തെ രക്ഷിച്ചവൻ എന്നോ ഇതിനർത്ഥമാകാം. ഏതായാലും ഇത് ഒരു വിരേതിഹാസത്തിന്റെ കർക്കരപ്പൊരുത്തമാണ്. വിരാധനയുടെ അക്കാലത്തെ ഒരു പുക്തലാവാം... സംസ്കൃത ലിപിയിലുള്ളത് രാജവംശമഹത്വമാണ്.

'ശ്രീ-വിഷ്ണുവർമ്മനാഭ കുടുംബിയ, കുലവർദ്ധന ഹത്യാഹായെ' എന്നാണ് തിരിച്ചറിഞ്ഞിട്ടുള്ളത്. അതായത് വിഷ്ണുവർമ്മ മഹാരാജാവിന്റെ കാലത്ത് കുടുംബിയവംശത്തിന് പ്രശസ്തിയുണ്ടായിരുന്നതായി ഒരു പ്രശസ്തിപത്രം കല്ലിലെ ഉല്ലെഖനം നമ്മെ വിസ്തരിപ്പിക്കുന്നു. രാജാക്കന്മാരെയും വിരന്മാരെയും വാഴ്ത്തുന്ന അക്കാലത്തെ സാക്ഷ്യപത്രങ്ങൾ കൂടിയാവാം പക്ഷേ, എടക്കൽ ഗുഹാചിത്രങ്ങൾക്കുശേഷം കാലങ്ങൾ കഴിഞ്ഞ് ഈ പ്രദേശത്ത് വസിച്ചവർ അന്നത്തെ ചിത്രകലക്കൊപ്പം ഈ ലിപികൾ കൂടി കൊത്തിയതായിരിക്കുമെന്ന് ചരിത്രകാരന്മാർ പറയുന്നു.

കാട്ടിൽ പൊറുത്തുവരുന്ന സമൂഹത്തിന്റെ ഏറ്റവും വലിയ ഭീതി വന്യമൃഗങ്ങളാവാൻ സാധ്യത അക്കാലത്ത് കൂടുതലാണ്. വല്ലപ്പോഴുമുണ്ടാവുന്ന പ്രകൃതിദുരന്തങ്ങളെക്കൊണ്ട് എന്നും അക്രമത്തിനെത്തുന്ന വന്യമൃഗങ്ങൾ ഭീകരസ്വപ്നമായപ്പോൾ പുലിയെ വധിക്കുന്നത് വിരതത്തിന്റെ പരമമായ പ്രവർത്തനമായി നൂറ്റാണ്ടുകൾക്കുമുമ്പുവരെ ചിത്രീകരിച്ചിരുന്നു. അത്തരം ഒരു വിരാധനയാണിത്. എടക്കലിനെപ്പോലെ ഇത്രമാത്രം ചിരപുരാതനമായ പാഠ ചിത്രങ്ങളോ ചരിത്രലിഖിതങ്ങളോ എവിടെയും കണ്ടെത്തിയിട്ടില്ലെന്ന് പറയാൻ കാരണമിതാണ്.

തൊമരി എടക്കൽ പ്രദേശത്തുനിന്ന് ഏതാണ്ട് കൃസ്തുവിന് 4000 വർഷം മുമ്പ് ജീവിച്ച ഒരു സംസ്കാരത്തെപ്പറ്റി പഠിക്കാനുള്ള പ്രമാണങ്ങളാണ് ഈ പാഠ ചിത്രങ്ങൾ. അഭൗമഭാവനകൾക്ക് സമരസപ്പെടുമാറ് അലക്ഷ്യമായി കോരിയതെന്ന് തോന്നുംവിധം കാണുന്ന പാഠചിത്രങ്ങൾക്ക് ആധികാരികത കൈവരുത്താൻ ചരിത്രകാരന്മാരുടെ കൂട്ടായ യത്നം തന്നെ വേണ്ടിവരും.

സമർപ്പിതമായ ഒരു ലക്ഷ്യംപോലെ സാവകാശം പഠിച്ചുസമർപ്പിക്കാവുന്ന ചരിത്രവസ്തുതകളുടെ സ്മാരകങ്ങളാണിവ. പുരാവസ്തുവകുപ്പ് തന്നെ മുൻകൈ എടുത്താലേ എടക്കൽ ഗുഹയുടെ ചരിത്രപ്രാധാന്യം ലോകസമക്ഷം അതിന്റെ പ്രയോക്താക്കൾക്കെങ്കിലും വിവരിക്കാനാവുകയുള്ളൂ.

നാളെ: നാശോന്മുഖമായി കൊണ്ടിരിക്കുന്ന ഗുഹ.

53



എടക്കൽ ഗുഹയിൽ ചിത്രീകരിച്ചിരിക്കുന്ന കിരീടാവകാശിയുടെ ചിത്രം.

# നാശോന്മുഖമാവുന്ന എടക്കൽ ഗുഹ

കോണിക്കൽ കാദർ

സുൽത്താൻഖത്തേരി: ചരിത്ര പ്രാധാന്യമുള്ള എടക്കൽ ഗുഹ നാശോന്മുഖമായിക്കൊണ്ടിരിക്കുകയാണ്. ഗുഹയെ തന്നെ ആകെ വിഴുങ്ങുമാറാണ് കാര്യങ്ങളെല്ലാം ഇപ്പോഴും നടക്കുന്നത്. എടക്കൽ ഗുഹ സ്ഥിതി ചെയ്യുന്ന മലയടിവാരത്ത് വന്നെത്തുന്ന മഴവെള്ളവും എടക്കൽ മണ്ണും ഈ ഗുഹയെ വിഴുങ്ങി വരികയാണ്. പാറക്കൂട്ടങ്ങൾക്കിടയിൽ നിന്നും മലവെള്ളം വന്ന് ഗുഹയെ എന്തെന്നേക്കുമായി നശിപ്പിക്കുമെന്ന് രീതിയിലാണിപ്പോൾ.

എടക്കൽ മലനിരകളിലെ കൽക്കോനികൾ ഈ ചരിത്ര സ്മാരകങ്ങളുടെ സർവ്വനാശത്തിന് വഴിയൊരുക്കുമെന്ന് കണ്ടപ്പോഴാണ് പ്രകൃതി സ്നേഹികൾ ഈ കൽക്കോനികൾക്കെതിരെ പ്രതിഷേധിച്ചത്. ഈ പ്രതിഷേധങ്ങൾ കെട്ടടങ്ങിയതോടെ വീണ്ടും കൽക്കോനികൾ വന്നുതുടങ്ങി. ഇതിനു പുറമെയാണ് ഇവിടെ നിന്നുള്ള മരംമുറി. എടക്കൽ തനിമ നിലനിൽക്കുന്ന തൊമരി മലയോരത്ത് വ്യാപകമായി മരംമുറി നടക്കുന്നു. ഒരു എസ്റ്റേറ്റ് കേന്ദ്രമായി പ്രദേശത്തെ മരങ്ങൾ ആകെ മുറിച്ചു തള്ളിക്കഴിഞ്ഞു. അവശേഷിക്കുന്ന മരങ്ങളും കോടാലി കാത്തുനിൽക്കുന്നു.

മരങ്ങളുടെ വ്യാപകമായ നാശം കൊണ്ട് വൻ തോതിൽ മണ്ണൊലിപ്പും പ്രകൃതി വ്യതിയാനങ്ങളും അരങ്ങേറുന്നു. എടക്കൽ ഗുഹാ സംരക്ഷണമാണ് പ്രഖ്യാപിത ലക്ഷ്യമെങ്കിൽ ഗുഹാവട്ടത്ത് കമ്പിയിട്ട് രണ്ടു പേരെ കാവൽക്കൊണ്ടിരുത്തി കൊണ്ടുമാത്രമായില്ല, പരിസരമൊന്നാകെ സംരക്ഷിക്കപ്പെടണം. തൊമരിമല തന്നെ സംരക്ഷിത മേഖലയായി പ്രഖ്യാപിക്കണം. മരംമുറിക്കാനും പാറ പൊട്ടിക്കാനുമുള്ള അനുമതി കർശനമായി നിരോധിക്കണം. നിയമം പാലപ്പട്ടവന് മാത്രം ബാധകമാക്കി വൻകിട എസ്റ്റേറ്റുകാർക്ക് മരം വെട്ടി വിഴുത്താനുള്ള അനുമതി നൽകിയത് പുന:പരിശോധിക്കണം. നമ്മുടെ ചരിത്ര സ്മാരകങ്ങൾ വ്യാപകമായി നശിപ്പിക്കപ്പെടുകയാണ്. മറ്റൊരും റിപ്പയർ ചെയ്യാനാവുന്നതാണ്, പക്ഷേ, ഒരിക്കൽ നാം ചരിത്ര പൈതൃക സ്മാരകങ്ങൾ നശിപ്പിച്ചാൽ അതോടെ എന്തെന്നേക്കുമായി അമൂല്യനിധി നശിക്കുകയാണ്. പിന്നെ നന്നാക്കാനാവില്ല. ഈ വസ്തുതയാണ് ഓർമ്മയുടെ കനലായി നിൽക്കേണ്ടത്.

എല്ലാ ചരിത്ര സ്മാരകങ്ങളും സർക്കാർ സംരക്ഷിച്ചോട്ടെ എന്ന ലോലവത്യാതോടെ ജനങ്ങൾ കയ്യും കെട്ടി നോക്കിനിന്നാൽ ഇവയുടെ സംരക്ഷണം പൂർണ്ണമായില്ല. സർക്കാരിനൊപ്പം പൊതുജനങ്ങളും സഹകരിച്ച് കാക്കേണ്ടതാണ് ചരിത്രത്തിന്റെ ശിഷ്ടരൂപങ്ങളെ.

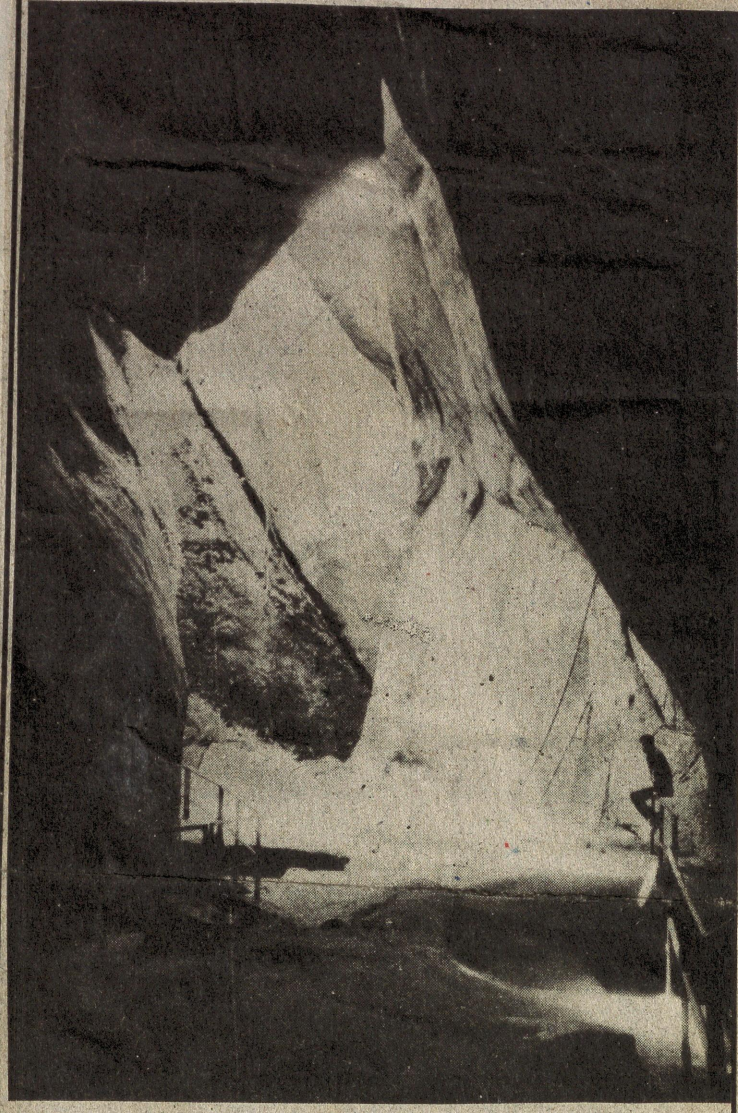
തൊമരി, എടക്കൽ പ്രദേശത്ത് ഗുഹ കൂടാതെ നിരവധി വിശിഷ്ട ചരിത്ര സ്മാരകങ്ങളുണ്ട്. പലപ്പോഴും ക്ഷണികൾ കൂഴിക്കുമ്പോഴും മറ്റും ക്ഷുദ്രിയ പാത്രങ്ങളും ഇഷ്ടികപോലുള്ള കട്ടകൾ കൊണ്ട് കെട്ടിയ ശവക്കല്ലറകളും ഇവയിൽ ചിലതുമാത്രം വീരക്കല്ലുകൾ നിരവധി കണ്ടെത്തിയിരുന്നു. വീരക്കല്ലുകളുടെ ആധികാരികത ഇപ്പോൾ വിവാദമായിട്ടുണ്ടെങ്കിലും എടക്കൽ സംസ്കാരത്തിന്റെ പഴമയെ തേടുമ്പോൾ ഇത്തരം വിവാദങ്ങൾ എത്രയോ നിസ്സാരവും അർത്ഥശൂന്യവുമാണ്.

അഭിമാനിക്കാവുന്ന ഒരു ചരിത്രപൈതൃകത്തെ കണ്ണൂരിൽ കണ്ടിട്ടും ഇവയെന്തെന്ന് അന്വേഷിക്കാനുള്ള സാമാന്യബോധം പോലും ആരിലുമുണ്ടാകുന്നില്ല. ഈ നിസ്സംഗതയാണ് ലോകോത്തരമാവേണ്ട എടക്കൽ ഗുഹയെപ്പറ്റി പുറംലോകം അറിയാതെ പോവാനുള്ള മൂല കാരണം. നമ്മുടെ ചരിത്രകാരന്മാർക്ക് ഇത്ര വ്യക്തമായ വസ്തുക്കൾ ലഭിച്ചിട്ടും ഇവയുടെ ചരിത്ര പ്രാധാന്യത്തെപ്പറ്റി മാലോകരെ അറിയിക്കുന്നില്ല.

(അവസാനിച്ചു)

ചരിത്ര

### വയനാടിന്റെ ചരിത്ര പൈതൃകം വിസ്മൃതിയിൽ-1



എടക്കൽ ഗുഹാ കവാടം

# എടക്കൽ ഗുഹാ പഠനം വേണം

-കോണിക്കൽ ഖാദർ-

സുൽത്താൻബത്തേരി: ചാരം മുടിയ വയനാടിന്റെ ചരിത്ര പൈതൃകത്തെ ഊതിക്കാച്ചിയാൽ ലോകസമക്ഷം നമ്മുടെ അന്തസ്സോടെ അവതരിപ്പിക്കാനുള്ള സംസ്കൃതിയുടെ കലവറയിൽ എടക്കൽ തൊമരി ചരിത്രാവിശിഷ്ടങ്ങൾ! ലോക പ്രസിദ്ധമായ എടക്കൽ ഗുഹാ വിസ്മൃതിയുടെ പോയ്മറഞ്ഞ ഒരു മഹാ സംസ്കാരത്തിന്റെ മാറ്റാലകെട്ടിയ രൂപത്തിൽ തന്നെ നിലകൊള്ളുന്നു. എറെ പരിതാപകരമാണ് ഈ അവസ്ഥ.

എടക്കൽ ഗുഹായുടെയും തൊമരി മലനിരകളുടെയും ചരിത്ര പ്രാധാന്യം അന്യം നിന്ന ഏതോ അപ്രിയ സംഭവങ്ങളായി തന്നെ നിലകൊള്ളുന്നു. ചരിത്ര പൈതൃകമെന്നത് നമ്മുടെ സംസ്കൃതികൾ കാലത്തിന്റെ പ്രവാഹത്തിലൂടെ സഞ്ചരിച്ചപ്പോൾ ഉണ്ടായ മാറ്റങ്ങളുടെ ശിഷ്ടമായ രൂപങ്ങളാണ്. പണ്ട് ജീവിച്ച മനുഷ്യരുടെ സാമൂഹ്യ ജീവിത പശ്ചാത്തലങ്ങൾ, അനുഷ്ഠാന ആചാരങ്ങൾ എന്നിവ പരിണാമപ്പെട്ട് ഇല്ലായ്മകളും പോരായ്മകളും കാലക്രമേണ തിരുത്തലുകൾക്കും സ്വയം മാറ്റങ്ങൾക്കും വിധേയമായി വികാസം പുറപ്പെട്ടു. ആധുനിക സംസ്കൃതി രൂപപ്പെട്ടത്.

എടക്കൽ ഗുഹാചരിത്രം വയനാടിന്റെ ചരിത്ര പൈതൃകത്തിന്റെ മാത്രം കാര്യമായി അവശേഷിക്കുകയാണെന്നും നമ്മുടെ സംസ്ഥാനത്ത് തന്നെ വയനാടിനോളം ചരിത്ര സംപുഷ്ടമായ ജില്ല ഇല്ലെന്ന് എടക്കൽ ഗുഹാമാത്രം ചൂണ്ടിക്കാണിക്കുന്നു. അമൂല്യമായ ഈ ചരിത്ര സംസ്കൃതി ഒരു ഉചിഷ്ടം പോലെ കിടക്കുന്നത് അതാസ്ഥതയ്ക്കാണ്. എടക്കലിന്റെ മാഹാത്മ്യം കൊട്ടിപ്പോഷിക്കപ്പെടുന്നില്ല. വയനാടായതുകൊണ്ട് ഇതൊരു വിഷയവുമായിട്ടില്ല. അപ്രധാനങ്ങളായ സംഗതികൾ വരെ സവിശേഷ രൂപം പുണ്ട് സംസ്കാരങ്ങൾ ആവാഹിച്ച ആഭാസങ്ങളായി നിലകൊള്ളുന്നു. അവയെ ഘോഷിക്കാനും പെരുമ്പറയെടുത്ത് നാടാകെ അറിയിക്കാനും എത്രയും സംവിധാനങ്ങൾ. ഈ അതിപ്രസരങ്ങൾക്കൊന്നും വയനാടും അതിന്റെ ചരിത്ര പ്രാധാന്യവും വില കൽപിക്കാവുന്ന ഒരു പഠനക്കല്ലെപ്പോലുമല്ലാതാവുന്നു.

അനന്യമായ വയനാടിന്റെ ചരിത്രപൈതൃകത്തെ ലോകം മുഴുവൻ അറിയുന്ന അതേ ഗൗരവം അതിന്റെ ആസ്ഥാനമായ വയനാട്ടിൽ അറിയുമ്പോഴുണ്ടാകുമെന്നുള്ള നേരറിവ് വയനാട്ടിലുമില്ല. തൊമരി-എടക്കൽ ചരിത്രാവിശിഷ്ടങ്ങൾ അനാവരണം ചെയ്യപ്പെടാത്ത ഒരു പാട് ചരിത്ര നിധിയുടെ ഭണ്ഡാരമാണ്. ദേവൻമാരുടെയും ദേവിമാരുടെയും വിഗ്രഹങ്ങളോ രൂപങ്ങളോ അല്ലെങ്കിൽ മറ്റൊന്നും ചരിത്ര പുരാവസ്തുക്കളല്ല എന്ന തോന്നൽ ഉണ്ടാവുന്നതായി പ്രമുഖ ചരിത്രകാരൻ രാഘവ വാര്യർ വരെ പറയുന്നു.

തൊമരി-എടക്കൽ ചരിത്രാവിശിഷ്ടങ്ങൾക്ക് ഇത്തരം ഒരു പ്രാധാന്യവും ലഭിച്ചില്ല. ഉടഞ്ഞുപോയ എത്രയും ചരിത്രാവിശിഷ്ടങ്ങളുടെ കലവറയാണിതെന്ന് കണ്ടെത്തേണ്ടത് നമ്മുടെ പുരാവസ്തു വകുപ്പല്ലേ. കേരളത്തിന്റെ ഏറ്റവും ചരിത്ര സംപുഷ്ടമായ വയനാട് ജില്ലയിലേക്ക് ഈ വകുപ്പ് ഒരു മണ്ണുകൂട്ടി എടുത്തു പരിശോധിക്കാൻ പോലും വന്നിട്ടില്ല. നിരവധി സംഭവബഹുലമായ കാലങ്ങൾക്കും അതിൽ ജീവിച്ച മുൻഗാമികൾക്കും അർത്ഥശൂന്യതയുടെ അവസ്ഥ മാത്രം കൽപിച്ച ആർക്കിയോളജി ഡിപ്പാർട്ട്മെന്റ് വയനാട്ടിലേക്ക് വരാതിരിക്കുന്നതിന്റെ പശ്ചാത്തലവും വയനാടിനോടുള്ള അസ്പഷ്ടത ഒന്നു മാത്രമാണ്. അതോ കണ്ടെത്താനുള്ള ചരിത്രങ്ങൾക്ക് നിലവിലുള്ള ചരിത്രങ്ങളെ തിരുത്തിക്കൊടുക്കാനുള്ള സഹായ ശക്തിയുണ്ടെന്ന അറിവോ എന്തോ എന്നറിയില്ല. വളരെ പഴക്കം ചെന്ന വയനാടിന്റെ ചരിത്ര പൈതൃകവും അതിന്റെ മഹത്വപൂർണ്ണമായ സംസ്കൃതിയും മുറിവിളികൾക്ക് നടുവിലും ചാരംമൂടിതന്നെ കിടക്കുന്നു.

ഇത്തരം ചരിത്രവസ്തുതകൾ അനാവരണം ചെയ്യാനായി ശമ്പളം വാങ്ങി കഴിയുന്നവർക്ക് വയനാടിനെന്ന് ചരിത്രമെന്ന നിസ്സംഗത-പക്ഷേ ലോകോത്തരമാണ് വയനാടും അതിന്റെ ചരിത്ര പൈതൃകവും എന്ന് തെളിയിക്കാൻ എടക്കൽ ഗുഹയെ പററി മാത്രം ഒരു പഠനം നടത്തിയാൽ മതി.

നാളെ: ലോകത്ത് അപൂർവ്വമായ പഠന ചിത്രം

# എടക്കൽ ലിഖിതങ്ങൾ ചേരവംശപ്പെരും

സെബാസ്റ്റ്യൻ ജോസഫ്

കൽപ്പറ്റ: ചരിത്രപ്രസിദ്ധമായ വയനാട്ടിലെ എടക്കൽ ഗുഹയിൽ ഇതുവരെ അജ്ഞാതമായിരുന്ന രണ്ട് ലിഖിതങ്ങൾ കൂടി പ്രശസ്ത ചരിത്രകാരന്മാരുടെ സംഘം കണ്ടെത്തി. ഇതുവരെ വായിക്കാൻ കഴിയാതിരുന്ന മറ്റ് മൂന്നു ലിഖിതങ്ങൾ ഇവർക്ക് വായിക്കാനും കഴിഞ്ഞു. ഇതോടെ ചേര സാമ്രാജ്യകാലത്തോളം നീണ്ടു കിടക്കുന്നതാണ് എടക്കലിലെ ശിലാ ലിഖിതങ്ങളെന്ന് വ്യക്തമായി.

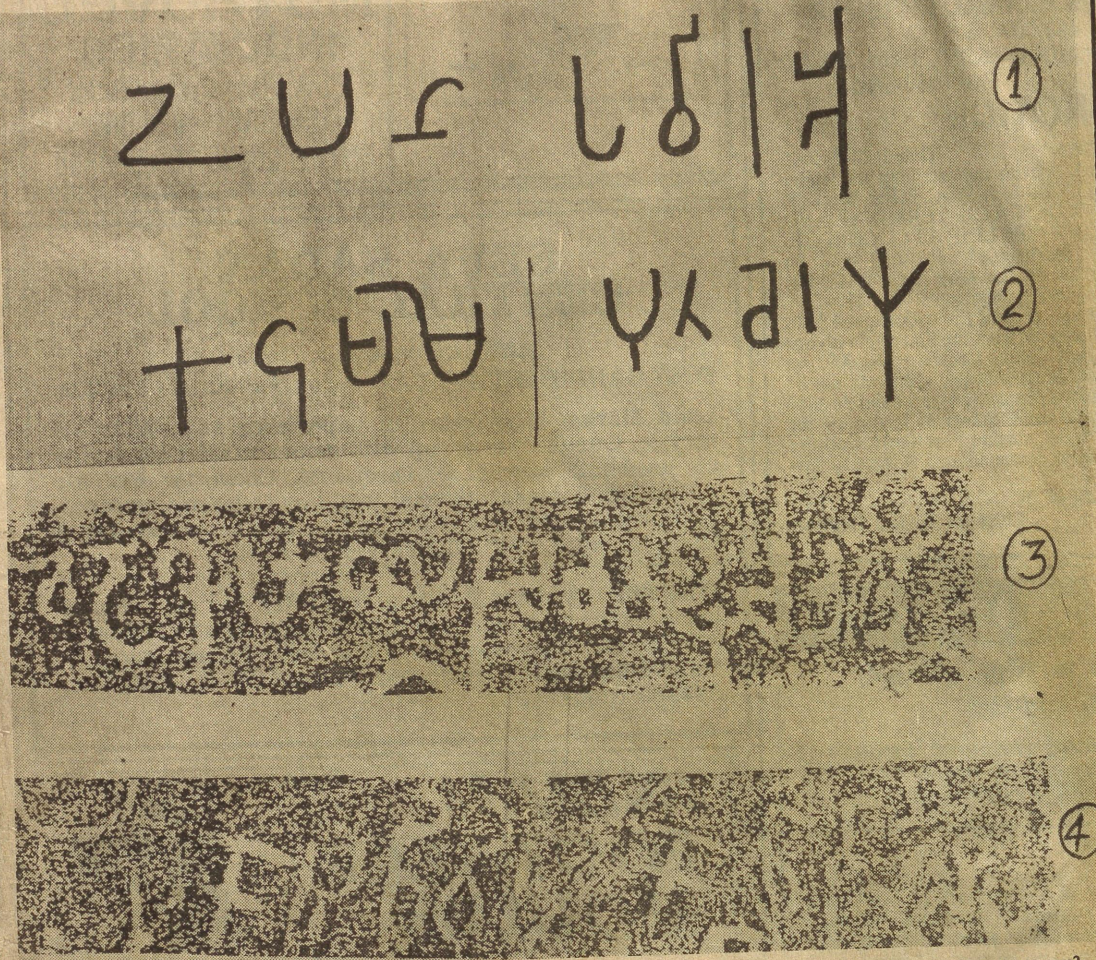
ഇന്ത്യയിലെ പ്രമുഖ എപ്പിഗ്രാഫിസ്റ്റ് ഐരാവതം മഹാദേവൻ, ഡോ. രാജൻ ഗുരുക്കൾ, ആർക്കിയോളജിക്കൽ സർവ്വെ ഓഫ് ഇന്ത്യയിലെ ഡോ. എസ് സാമിനാഥൻ, ഡോ. രാജു, നാണയശാസ്ത്രവിദഗ്ദ്ധൻ എ. എച്ച് സീതാരാമൻ എന്നിവരാണ് സ.

## ലിഖിതങ്ങളുടെ പൊരുൾ തേടി - 1

ഘത്തിൽ ഉണ്ടായിരുന്നത്. ജില്ലാ കലക്ടർ വിശ്വാസമേത്തയുടെ പ്രത്യേക ക്ഷണപ്രകാരമാണ് ഇവർ എടക്കലിൽ എത്തിയത്. ബന്തേരിയിൽ നിന്ന് പത്തു കിലോമീറ്റർ മാറി അമ്പുകുത്തിമലയിൽ എടക്കൽ ഗുഹയിൽ ലിഖിതങ്ങളും ചിത്രങ്ങളും ആദ്യമായി കണ്ടെത്തിയത് 1894 ൽ ആയിരുന്നു. മലബാർ പൊലീസ് സൂപ്രണ്ടായിരുന്ന എഫ്. ഫോസറ്റാണ് ആദ്യമായി ഗുഹ കണ്ടെത്തിയത്.

മൂന്നു പാറകൾ ചേർന്നതാണ് ഗുഹ. ഇതിന്റെ രണ്ടു പാറകളുടെ ഉൾപാർശങ്ങളിലാണ് ചിത്രങ്ങളും ലിഖിതങ്ങളും. കല്ലുകളിലാണ് കോറിയുണ്ടാക്കിയവയാണിവ. നാല് വരികളിലുള്ള അഞ്ച് ലിഖിതങ്ങളായിരുന്നു ഫോസറ്റ് ആദ്യം കണ്ടത്. ഇതിൽ രണ്ടെണ്ണം പ്രശസ്ത ജർമ്മൻ എപ്പിഗ്രാഫിസ്റ്റ് ഡോ. ഗുൾഫ് നേരത്തെ വായിച്ചിരുന്നു.

രണ്ടു വരികളിലായി കിടന്ന ശേഷിച്ച മൂന്നെണ്ണം സംഘത്തിന് വായിക്കാൻ കഴിഞ്ഞതിന് പുറമെ പുതിയ രണ്ടെണ്ണം കണ്ടെത്താനായി. ഈ പുതിയ ലിഖിതങ്ങൾ വായിക്കുന്നത് "ഓപ്പൻ പവീര" എന്നും "കടുമി പുത്ത് ചേര" എന്നുമാണ്. ഇതിൽ ആദ്യത്തേതിന്റെ അർത്ഥം വ്യക്തമല്ല. "ചേര കടുവയുടെ പുത്ത്" എന്നാ



● എടക്കൽ ഗുഹയിലെ ശിലാലിഖിതങ്ങൾ. 1. ഓപ്പൻ പവീര 2. കടുമി പുത്ത്ചേര 3. വെങ്കോ മലൈ കച്ചവന 4. കോപുതി വിര കോ ടാവ

ണത്രെ രണ്ടാമത്തേതിന്റെ അർത്ഥം. ഫോസറ്റ് രേഖപ്പെടുത്തിയതിൽ വായിക്കാൻ കഴിയാതിരുന്ന മൂന്നും ലിഖിതം "വെങ്കോമലൈ കച്ചവന" എന്നാണ്. വെങ്കോ എന്ന മലയിലെ കശ്യപൻ എന്നാണത്രെ ഇതിനർത്ഥം. ഒരു ബ്രാഹ്മണ ശ്ലോകത്തിന്റെ പേരാണ് കശ്യപൻ എന്നാണ് സംഘത്തിന്റെ നിഗമനം. ഫോസറ്റ് പറയുന്ന നാലാം വരിയിലെ ആദ്യ ലിഖിതം "കോ പുതി വിര" എന്നാണ്. പുതി വര രാജാവ് എന്നാണത്രെ ഇതിനർത്ഥം. ഇത്ര വരിയിലെ രണ്ടാമത്തെ ലിഖിതം "കോ ട വ" എന്നായിരിക്കാ

മെന്ന് സംഘം കരുതുന്നു. അടുത്തകാലത്ത് ഗുഹ സന്ദർശിച്ച സാമൂഹ്യദോഹികൾ അമൂല്യ ലിഖിതത്തിന്റെ വിലയറിയാതെ സ്വന്തം പേരുകൾ എഴുതിയതാണ് വ്യക്തമായി വായിക്കാൻ കഴിയാത്തതിന് കാരണം.

ഈ ലിഖിതങ്ങളെല്ലാം ബ്രാഹ്മി ലിപിയിലുള്ളതാണ്. എ ഡി മൂന്നാം നൂറ്റാണ്ടിലായിരിക്കാം ഇവ എഴുതിയിട്ടുണ്ടാവുകയെന്ന് ഡോ. ഐരാവതം മഹാദേവൻ പറഞ്ഞു. രാജാവ് എന്നർത്ഥമുള്ള പദമായ കോ ഒന്നിലേറെ ലി

ഖിതങ്ങളിൽ കാണുന്നുണ്ട്. ചേര എന്ന പദം കൂടി തിരിച്ചറിഞ്ഞതോടെ ഗുഹയിൽ പേർ കൊത്തിയിട്ടുള്ളവ രെല്ലാം ചേര രാജവംശത്തിൽപ്പെട്ടവരാണെന്ന് അനുമാനിക്കുന്നു. കേരളത്തിൽ ഇതുവരെ കണ്ടെത്തിയതിൽ ഏറ്റവും പഴക്കമുള്ളവയാണ് ഗുഹയിലെ ഏഴ് ലിഖിതങ്ങളും. പക്ഷിണേത്യയിൽ തമിഴ്നാട്ടിലെ 'പെരുമു കളിൽ' ഉള്ള ഗുഹക്ക് മാത്രമാണ് എടക്കലുമായി സാദൃശ്യം. എടക്കൽ ചിത്രങ്ങൾക്ക് 5000 വർഷമെങ്കിലും പഴക്കമുണ്ടെന്നാണ് തങ്ങളുടെ നിഗമനമെന്ന് സംഘം പറഞ്ഞു.

മലയാളമനോരമ  
1987 സെപ്റ്റംബർ 18 ബുധൻ

**ആദിവാസി**

ബത്തേരി: ആദിവാസികളുടെ അന്യാധീനപ്പെട്ട ഭൂമി വിമോചനത്തിന് നിയമ നടപടി നിർത്തിവയ്ക്കണമെന്നാവശ്യപ്പെട്ട മലയാള കർഷക സമിതിയുടെ ആഭിമുഖ്യത്തിൽ 23-നു കലക്ടറേറ്റിനു മുമ്പിൽ നടക്കുന്ന ധർമ്മയുടെ പ്രചാരണാർഥം 20-നു താലൂക്കിലെ വിവിധ പഞ്ചായത്തുകളിൽ വാഹന പ്രചാരണ ജാഥ നടത്തും. തോമസ്ചാലിൽ നിന്നും പെരിശ്ശേരിയിൽനിന്നും രാവിലെ പുറപ്പെട്ട

ന്ന ജാഥകൾ ഏബ്രഹാം ബെൻഹർ, രാജൻ പുതടി എന്നിവർ ഉദ്ഘാടനം ചെയ്യും. കൺവീനർ അഡ്വ. പി. ജെ. ജോൺ, ജോ. കൺവീനർ എൻ. എം. ജോസ് എന്നിവരാണ് നയിക്കുക.

# മാതൃഭൂമി

1986 ഡിസംബർ 17 ബുധൻ

## എടക്കൽ ഗുഹ ചരിത്ര സ്മാരകമാക്കണം

കല്ലറ: വയനാട്ടിലെ അമ്പുകുത്തി മലയിലുള്ള എടക്കൽ ഗുഹ ചരിത്രസ്മാരകമായി പ്രഖ്യാപിക്കണമെന്നും ഗുഹയിലുള്ള ചിത്രങ്ങൾ സംരക്ഷിക്കണമെന്നും ആവശ്യപ്പെട്ടുകൊണ്ട് കോഴിക്കോട് സർവ്വകലാശാലയിലെ ചരിത്ര വിദ്യാർത്ഥികൾ വയനാട് ജില്ലാ കലക്ടറേറ്റ് മുമ്പിൽ ധർമ്മ നടത്തി.

ചരിത്രാതീത കാലത്ത് മനുഷ്യരാൽ ഗുഹാഭിത്തികളിൽ കൊത്തിവെച്ചിട്ടുള്ള അപൂർവ്വവും അനന്യവുമായ ഈ സൃഷ്ടികൾ കാലപ്പഴക്കം കൊണ്ട് ഇതുവരെ കണ്ടുപിടിക്കപ്പെട്ടിട്ടുള്ളതിൽ ഏറ്റവും പുരാതനമാണ്. ഇതിന് എന്താണ് സമാനമായി യൂറോപ്പിലെ അൽപ്പ് പർവ്വതനിരകളിലുള്ള സ്റ്റിരിയയിൽ മാത്രമേ ഉള്ളൂവെന്ന് ചരിത്രപണ്ഡിതന്മാർ അവകാശപ്പെടുന്നു. അമ്പുകുത്തി മലയിൽ ഇപ്പോൾ നടന്നുകൊണ്ടിരിക്കുന്ന പാഠപാഠിയിൽ പരിപൂർണ്ണമായും നിരോധിച്ച് ഗുഹയെ നാശത്തിൽ നിന്നും ശാശ്വതമായും രക്ഷിക്കുക, ഗുഹയടങ്ങുന്ന മലകൾ ദേശീയ ചരിത്രസ്മാരകമായി പ്രഖ്യാപിക്കുക, ഗുഹയുടെ സംരക്ഷണച്ചുമതല കേരള പുരാവസ്തു വകുപ്പ് ഏറ്റെടുക്കുക എന്നീ ആവശ്യങ്ങളടങ്ങുന്ന ഒരു നിവേദനം ക്യാമ്പസ് വിദ്യാർത്ഥികൾ അധികാരികൾക്ക് സമർപ്പിക്കുകയുണ്ടായി.

1976ൽ പ്രശസ്ത സാഹിത്യഗവേഷകനും പണ്ഡിതനുമായ സംഘാലിയ ഈ ഗുഹകൾ സന്ദർശിക്കുകയുണ്ടായി. ശിവരാമമൂർത്തിയുടെ 'ഇന്ത്യൻ ചിത്രകല' എന്ന ഗ്രന്ഥത്തിൽ അതിപ്രാചീനമായ ഈ അമൂല്യ ശേഖരങ്ങളെക്കുറിച്ച് പരാമർശിക്കുന്നുണ്ട്. ലോഗൻ്റെ മലബാർ മാസിലിലും ഇതേപ്പറ്റി പരാമർശമുണ്ട്.

1896-ൽ മലബാർ പൊലീസ് സൂപ്രണ്ട് ആയിരുന്ന വില്യം ഫോസ്റ്ററാണ് ഈ ഗുഹകൾ കണ്ടുപിടിച്ചത്. 1982-ൽ സിറ്റി സർവ്വകലാശാലയായ ചരിത്ര ഗവേഷകൻ തിരുനെൽ ഈ ഗുഹകൾ സന്ദർശിക്കുകയും അപൂർവ്വമായ വിവരങ്ങൾ നൽകുകയും ഉണ്ടായി.

ധർമ്മ ഉദ്ഘാടനം ചെയ്യുകൊണ്ട് എടക്കൽ ഗുഹാസംരക്ഷണസമിതി കൺവീനർ തോമസ് അമ്പലവയൽ പ്രസംഗിച്ചു. ഉച്ചവരെയുള്ള ധർമ്മയ്ക്കുശേഷം വിദ്യാർത്ഥികൾ നടത്തിയിരുന്ന പ്രകടനം നടത്തുകയും എടക്കൽ ഗുഹ സന്ദർശിക്കുകയുണ്ടായി.





അമ്പലമുക്ക് കരിങ്കൽ ക്വാറി നിരോധിച്ചതിൽ പ്രതിഷേധിച്ച തൊഴിലാളികളും നാട്ടുകാരും വയനാട് കലക്ടറേറ്റർ പടിക്കൽ നടത്തിയ ധർമ്മം.

# ക്വാറി നിരോധിച്ചതിന് എതിരേ ധർമ്മം

കൽപ്പന: അമ്പലമുക്ക് മലയിലെ കരിങ്കൽ ക്വാറി നിരോധിച്ചതിനാൽ 200 തൊഴിലാളി കുടുംബങ്ങൾ പട്ടിണിയിലായി യാതൊരു മുൻകരുതിലുമില്ലാതെ ക്വാറി നിരോധിച്ച ചില കലക്ടറുടെ നടപടിക്കെതിരെ സർവ്വകക്ഷി ആക്ഷൻ കമ്മിറ്റിയും ക്വാറി സംരക്ഷണസമിതിയും കലക്ടറേറ്ററിന് മുമ്പിൽ ധർമ്മം നടത്തി.

എടയ്ക്കൽ ഗുഹാ സംരക്ഷണത്തിന്റെ പേരിൽ ഗുഹയുടെ മൂന്നു കിലോമീറ്റർ അകലെയുള്ള ക്വാറി നിരോധിച്ചതിന് നിരീകരണമില്ലെന്ന സമിതി ചൂണ്ടിക്കാട്ടി. കെ. കെ. വിശ്വനാഥൻ ധർമ്മ ഉദ്ഘാടനം ചെയ്തു.

വിവിധ രാഷ്ട്രീയ കക്ഷികളെ പ്രതിനിധീകരിച്ച ജി. തങ്കപ്പൻ, പി. ജെ. സേവ്യർ, പ്രൊഫ. കെ. എം. മത്തായി, ടി. ജെ. രാജു, സി. കെ. ആലി, കെ. ജി. പരമേശ്വരൻ, ഒ. ഇ. കാസിം, കെ. കണ്ണൻ മുഹമ്മദ്, എം. എ. ജോസഫ്, ഇ. സുപ്പിക്കുട്ടി, ടി. വി. മാത്യുസ് എന്നിവർ പ്രസംഗിച്ചു.

ക്വാറി തുറന്നു പ്രവർത്തിപ്പിക്കുന്നതിന് സർവ്വകക്ഷി ആക്ഷൻ കൗൺസിൽ നിലവിൽവന്നു. കെ. കെ. വി

ശ്യാമനാഥൻ രക്ഷാധികാരി. പ്രൊ മുഖ്യമന്ത്രിയുടെ സി. ജനറൽ സെക്രട്ടറി. ഫ. കെ. എം. മത്തായി. എൻ. പി. ജെ. മേനോൻ.

ജെ. രാജു-ജനറൽ കാസിം, ടി. യു. പാലം മോഹനൻ-സെക്രട്ടറിമാർ. സി. ആർ. -ട്രഷറർ എന്നിവരാണ് മറ്റു ഭാഗവാഹികൾ.

ക്വാറി നിരോധിച്ച നടപടിയെ ബി. ജെ. പി. സ്വാഗതം ചെയ്യുന്നതായി യുവമോർച്ച സംസ്ഥാന വൈസ് പ്രസിഡൻ്റ് വി. കെ. കേശവദാസ് അറിയിച്ചു.

## സെമിനാർ നാളെ

നായ്ക്കട്ടി: പ്രകൃതിസംരക്ഷണ സമിതി, വയനാട് വന്യജീവി സംരക്ഷണവിഭാഗം, ഫീൽഡ് പബ്ളിസിറ്റി വിഭാഗം എന്നിവയുടെ സംയുക്തമായി മുഖ്യത്തിൽ ശനിയാഴ്ച നായ്ക്കട്ടി എപ്പിക് ലൈബ്രറിയിൽ പരിസ്ഥിതി സെമിനാറും ചലച്ചിത്ര പ്രദർശനവും നടത്തുന്നു.

4 മലയാള മനോരമ CLT

1986 ഡിസംബർ 5 വെള്ളി



എടയ്ക്കൽ ഗുഹയ്ക്കു നടുക്കൂർ പിരിവെടുത്തു സ്ഥാപിച്ച ഇന്ത്യഗേറ്റ് മുളകു കമ്പി വേലിയും. ഈ മുളകുവേലി പൊളിച്ചു അകത്തിയാണ് പോലീസുകാർ അകത്തുകടന്നത്. പിന്നീട് നടുക്കൂർ വേലി നന്നാക്കി പഴയ രീതിയിലാക്കി.

2-12-86

26m, 109

# എഴുത്തുപാഠ ഏറ്റെടുക്കണം

കന്യാനി: പരിത്ര പ്രാധാന്യമുള്ള  
തൊഴിലിലയിലെ എഴുത്തുപാഠ പുര  
വസ്തുവകപ്പ് ഏറ്റെടുക്കണമെന്ന  
നാട്ടുകാരുടെ യോഗം ആവശ്യപ്പെട്ടു.

എഴുത്തുപാഠ കാണാനെത്തുന്നവർ  
ചിത്രലിപികൾ വികൃതമാക്കുന്നതായി  
യോഗം ചൂണ്ടിക്കാട്ടി. കെ. പ്രഭാക  
രൻ അധ്യക്ഷനായിരുന്നു. എം. യു. വർ  
ഗീസ് മുണ്ടയ്ക്കൽ, പുളിക്കൽ മുഹമ്മദ്,  
പുളിനാക്കുഴി കുര്യാക്കോസ്, മുരിങ്ങാ  
ത്തോടൻ മുഹമ്മദ്, എം. സി. ചാമി,  
തമ്പി കുരിമല, എൻ. എം. ജോസ്  
എന്നിവർ പ്രസംഗിച്ചു. ഹസൈനാർ  
വെട്ടിയാംകുഴി സ്വാഗതവും താണിപ്പ  
ര കുറുക്കൻ മുപ്പൻ നന്ദിയും പറഞ്ഞു.

4 മലയാള മനോരമ **CLT**

986 ഡിസംബർ 3 ബുധൻ



അന്ധകുത്തിമലയുടെ താഴ്വരയിൽ ഒരു വീടിനു മണ്ണിടിച്ചുകൊണ്ടിരിക്കുമ്പോൾ കിട്ടിയ നന്നങ്ങാടി (പഴയ കാലത്തു് ആളുകളെ സംസുകരിച്ചിരുന്ന മൺഭരണി.)