

ചരിത്രംപേറുന്ന വില്ലേജ് ആപ്പീസ്; കാവൽക്കാരായി വാവലുകൾ

കല്ലറ, ജൂലായ് 9: വയനാട്ടിലെ ചരിത്രാവശിഷ്ടങ്ങൾക്ക് നവീന ശിലായുഗത്തോളം കഥ പറയാനാണു്. എടക്കൽഗുഹയിൽ കോരിയട്ടി രേഖാചിത്രങ്ങൾ പേറുന്നത് മനുഷ്യസംസ്കാരത്തിന്റെ ആദിമ ബീജങ്ങളാണ്. ഈ ചരിത്രശിലയിൽനിന്നു് കണ്ടെടുത്ത അവശിഷ്ടങ്ങൾ, എന്നാൽ ഇന്നു് അനാഥത്വംപേറി നശിക്കുന്നു.

വയനാടിന്റെ സാംസ്കാരിക ശിലകൾ പേറാൻ വിധിക്കപ്പെട്ട ഒരു പഴയ വില്ലേജ് ആപ്പീസ് കെട്ടിടം. ജീവിതം എന്ന പ്രസ്ഥാനത്തിൽ നമുക്കുവേണ്ട രംഗം കയ്യടക്കിയ വാവലുകൾ അവക്കു് കാവൽ. ഗവണ്മെന്റുകളിൽ സ്വസ്ഥമായൊരങ്ങിയ തങ്ങളെ ഇളക്കിയെടുത്തു് പ്രേതാലയത്തിലെത്തിച്ച പൗത്രരെ ഓർത്തു് പിതാമഹർ

ഇവിടെ ശാപവർഷം ചൊരിയുന്നു.

അമ്പലവയൽ വില്ലേജ് ആപ്പീസിലെ പഴയ കെട്ടിടത്തിലാണ് സഹസ്രാബ്ദങ്ങൾക്കുപുറം വരെയുള്ള ചരിത്രം നിന്ദിക്കപ്പെടുന്നത്. ചരിത്രകാരന്മാർ പലപ്പോഴായി വന്നു് കഴിച്ചെടുത്ത അവശിഷ്ടങ്ങൾ ഇവിടെ ഒന്നിച്ചു് കൂട്ടിയിരിക്കുന്നു. കാറോണിട്ടിച്ച് കെട്ടിടം നിലംപൊത്തിയാൽ ഇവക്കു് രൂപപരിണാമം വരാം. എങ്കിലും അക്കാദമിക്കാർക്കു് ഇതിൽ ഭയപ്പെടാൻ അവകാശമില്ല. കാരണം അവരുടെ 'തിസിസ്'കൾ സമർപ്പിക്കപ്പെട്ട കഴിഞ്ഞിരിക്കുന്നു.

മനുഷ്യൻ രംഗത്തു് വന്നിട്ടു് എന്താണു് രണ്ടരലക്ഷം വർഷമായി. അവനുണ്ടാക്കിയെന്നു് പറയുന്ന സംസ്കാരത്തിനു് 15000 വർഷമേ

അവകാശപ്പെടാനുള്ളൂ. എടക്കൽ ഗുഹയുടെ താഴ്വാരത്തുള്ള ആയിരം കൊല്ലി, കപ്പക്കൊല്ലി ഗ്രാമങ്ങളിൽ നിന്നു് കണ്ടെത്തിയ ചരിത്രാവശിഷ്ടങ്ങൾക്കു് ഈ 15000 വർഷത്തിന്റെയും കഥ പറയാനാകുമെന്നാണു് ചരിത്രകാരന്മാരുടെ അവസാന വിലയിരുത്തൽ. കൂട്ടിയിടപ്പെട്ട അവശിഷ്ടങ്ങളിൽ ഇവയും പെടും.

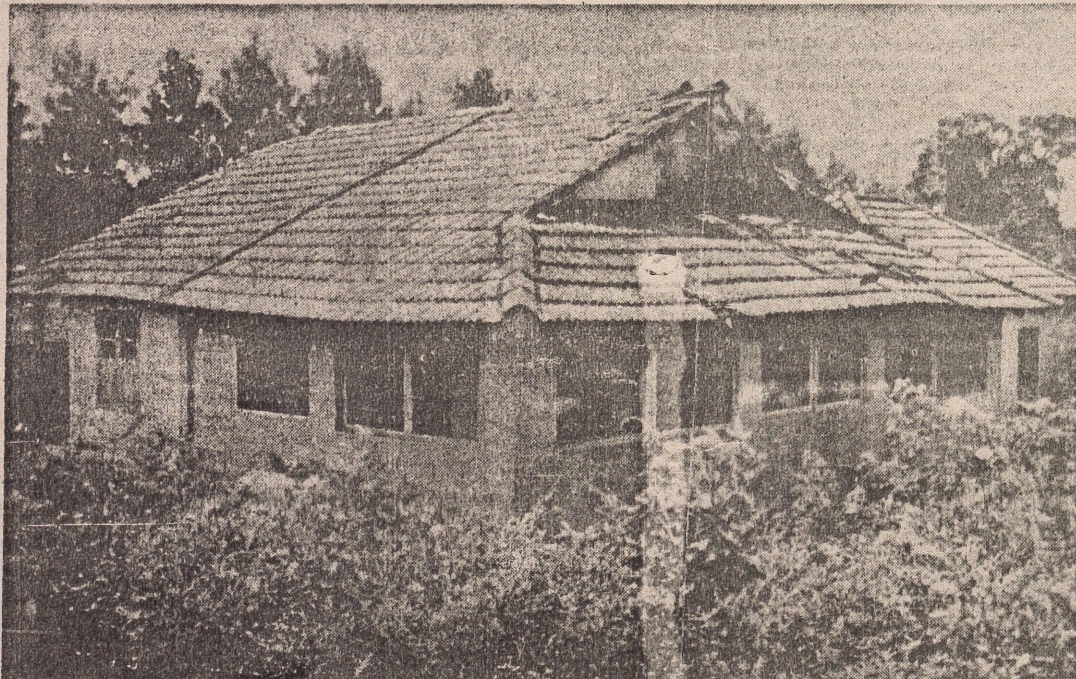
മഹാശിലാ സംസ്കാരത്തിലെ മൺപാത്രങ്ങൾ, ആയുധങ്ങൾ, കൽമുത്തുകൾ, ദ്രവിച്ചതുടങ്ങിയ അസ്ഥികൾ എന്നിവക്കുപുറമെ മൃത്തങ്ങളെ കാട്ടുകളിൽനിന്നു് ശേഖരിച്ച അപൂർവ്വ ശിലാ പ്രതിമകളും ഈ കെട്ടിടത്തിനകത്തുണ്ടു്. മൃത്തങ്ങളിൽ നിന്നുതന്നെ ശേഖരിച്ച വീരക്കല്ലുകൾ കെട്ടിടത്തിനു് പുറത്തു് മുറുത്തു് കാറ്റും മഴയുമേറ്റു കിടപ്പാണ്.

എണ്ണപത്രകളുടെ തുടക്കത്തിൽ വയനാട്ടിലേക്കു് ചരിത്ര ഗവേഷകരുടെ ഒരു തള്ളിക്കയറ്റമുണ്ടായിരുന്നു. മഹാശിലാ സംസ്കാരത്തെ കുറിച്ചുള്ള കൂടുതൽ തെളിവുകൾക്കു് വേണ്ടിയായിരുന്നു ഈ കയറ്റം. കഴിക്കാവുന്നിടത്തൊന്നും കഴിച്ച് അന്നു് പലതും കണ്ടെടുത്തു. എന്നാൽ ഇവയെല്ലാം മുമ്പും പലയിടത്തും കണ്ടെത്തിയതായിരുന്നു. മഹാശിലാ സംസ്കാര പട്ടണത്തിൽ കാർഷികവൃത്തി ആരംഭിച്ചു എന്നു് തെളിയിക്കുകയായിരുന്നു ഗവേഷകരുടെ ഉന്നം. അതിനുള്ള ശരിയായ തെളിവൊന്നും ഇവിടെ കിട്ടിയുമില്ല. കിട്ടിയതിൽ താല്പര്യമില്ലാതെ അവർ അതിവിടെ ഉപേക്ഷിച്ചു പോവുകയാണുണ്ടായതു്.

അമ്പലവയൽ കേന്ദ്രമാക്കി ചരിത്രമ്യസിയം സ്ഥാപിച്ച് ഇവ അവിടെ പ്രതിഷ്ഠിക്കാമെന്നായിരുന്നു തീരുമാനം. മ്യസിയം പണി എങ്ങനെത്തിയില്ല. ചരിത്രാവശിഷ്ടങ്ങൾ തടങ്കലിലുമായി.

ചരിത്രത്തിനു് കാവൽനിൽക്കുന്നത് വാവലുകളാണെങ്കിലും ചരിത്രത്തിന്റെ താക്കോൽ അമ്പലവയൽ വില്ലേജ് ആപ്പീസുറുടെ കയ്യിലാണ്. ചരിത്രത്തിന്റെ ഈ ദർശനം പുറംലോകത്തെ കാണിക്കാൻ അദ്ദേഹത്തിനു് യോഗ്യം. ചരിത്രസമ്പത്തു് കാണാനെത്തുന്നവരെ മടക്കിക്കയറ്റാൻ അദ്ദേഹം പരമാവധി ശ്രമിക്കും. അല്ലെങ്കിൽ 'താക്കോൽ വീട്ടിലാ' യിരിക്കും.

മഹാശിലായുഗത്തിലെ കലപ്പകിട്ടാത്തായതോടെ ചരിത്രഗവേഷകർക്കു് വയനാടിനോടുള്ള താല്പര്യം കുറഞ്ഞിരിക്കുയാണു്. എങ്കിലും അന്യകർമ്മങ്ങളുടെ താഴ്വരയിൽനിന്നു് ഇനിയും പലതും ലഭിക്കാം. ഇതിന്റെ ഒരു സംഘം ഗവേഷകർ കപ്പക്കൊല്ലിയിൽ വന്നു് പനനം നടത്തി. അവർ എവിടെനിന്നു് വന്നെന്നോ എന്തിനുവന്നെന്നോ സമീപവാസികളോടു് പറഞ്ഞില്ല. അവർ വന്നു് പോയ വിവരം ജില്ലാ അധികൃതർ അറിഞ്ഞില്ല. പത്രക്കാരനെയും അറിയിച്ചില്ല. ചരിത്രഗവേഷണത്തെക്കുറിച്ച് അക്കാദമിക് പണ്ഡിതർ പുലർത്തുന്ന അബദ്ധധാരണകളാണ് അമ്പലവയൽ വില്ലേജ് ആപ്പീസിന്റെ ദർശനംകുടിയേറ്റ കാരണം.



ചരിത്രത്തിനു് നിന്നു്: ചരിത്രാവശിഷ്ടങ്ങൾ സൂക്ഷിച്ച അമ്പലവയൽ വില്ലേജ് ആപ്പീസ് കെട്ടിടം.

കർഷകത്തൊഴിലാളി ക്ഷേമനിധി: കർഷകർ വിഹിതം അടച്ചില്ല

ദില്ലി, ജൂലൈ 9: കേരള കർഷകത്തൊഴിലാളി ക്ഷേമനിധി ഏർപ്പെടുത്തിയിട്ടു് വർഷങ്ങൾ കഴിഞ്ഞിട്ടും കർഷകർ ഇതുവരെ വിഹിതം അടച്ചില്ല. 1974ലെ കർഷകത്തൊഴിലാളി നിയമത്തിലെ ചട്ടങ്ങൾക്കനുസരിച്ചാണ് ക്ഷേമനിധി രൂപീകരിച്ചതു്.

കർഷകത്തൊഴിലാളികൾക്ക് ക്ഷേമനിധി നടപ്പാക്കിയ ആദ്യ സംസ്ഥാനമാണു് കേരളം. രണ്ടാമത്തെ സംസ്ഥാനം

(1987-91) കേരള ക്ഷേമനിധി മാതൃകയായക്കിയാണു് അഖിലേന്ത്യാ നിയമനിർമ്മാണത്തിനു് ശുപാർശകൾ സമർപ്പിച്ചതു്.

കേരളത്തിലെ 2103395 കർഷകത്തൊഴിലാളികളിൽ 744794 പേരെ ഹണ്ടിൽ അംഗമായിട്ടുള്ളു. എന്തൊഴിൽ മന്ത്രിമാരുടെ 42 റം കോൺഫ്രൻസിനു് പ്രസിദ്ധീകരിച്ച രേഖയിൽ പറയുന്നതു് 1914678 കർഷകർ ഹണ്ടിൽ

വാർഡുകൾക്കുവേണ്ടി ആനുകൂല്യം, ചികിത്സാ സഹായം, മക്കൾക്കു് വിദ്യാഭ്യാസ സഹായം, വീടു പുതുക്കി പണിയാൻ സഹായം, കൃഷി ഭൂമി വാങ്ങാൻ സഹായം, അംഗത്തിന്റെയോ മകളുടെയോ വിവാഹത്തിനു് സഹായം, പ്രസവകാല സഹായം, വാർഡുകൾക്കുവേണ്ടി തുടങ്ങിയ ഒട്ടേറെ ആനുകൂല്യങ്ങൾ വയവസ്ഥചെയ്യുന്നതാണു് കേരള കർഷകത്തൊഴിലാളി ക്ഷേമനിധി നിയമം.

മെഡി. കോളേജിൽ അവിഹിത നിയമനം

കോഴിക്കോട്, ജൂലായ് 9: മെഡിക്കൽ കോളേജ് ആശുപത്രിയിൽ അസിസ്റ്റന്റ് സാർജൻ്റ് തസ്തികയിൽ അവിഹിത നിയമനം നടന്നതായി പരാതി.

എൻജിങ് അസോസിയേഷൻ്റെ അധ്യക്ഷൻ ഗംഗാധരൻനായരാണ് നാലു ദിവസംതുറന്നു് സുപ്രണ്ട് അസിസ്റ്റന്റ് സാർജൻറായി നിയമിച്ചതു്. യോഗ്യതയുള്ള സീനിയർ നഴ്സിങ് അസിസ്റ്റന്റുമാരെ തഴഞ്ഞാണ് ജൂനിയറായ ഗംഗാധരൻനായരെ നിയമിച്ചതെന്തു് ഹോസ്പിറ്റൽ വർക്കേഴ്സ് യൂനിയൻ്റെ ആരോപിച്ചു.



ചെമ്പ്ര തടാകത്തിനു ചുറ്റും സുമാഹിച്ച അക്ഷേപ്യ നഴ്സറി വയനാട് പ്രകൃതി സംരക്ഷണസമിതി പ്രവർത്തകർ നശിപ്പിക്കുന്നു.

(പ്രകൃതിസംരക്ഷണം: അക്ഷേപ്യ നശിപ്പിച്ചു)

12 8 53. മലയാള മനോരമ

കല്ലറ: ചെമ്പ്ര കൊടുമുടിയിലെ പുൽമേടുകൾക്കു മധ്യേയുള്ള പ്രകൃതി രമണീയമായ തടാകങ്ങൾക്കു ചുറ്റും നട്ടുപിടിപ്പിക്കുന്നതിനായി സാമൂഹ്യ വനവൽക്കരണ വിഭാഗം നഴ്സറിയിൽ ഒരുക്കിവെച്ചിരുന്ന ലക്ഷക്കണക്കിന് അക്ഷേപ്യ തൈകൾ വയനാട് പ്രകൃതി സംരക്ഷണ സമിതി പ്രവർത്തകർ നശിപ്പിച്ചു. ഞാണാസുരൻ മലകളിലെ ലക്ഷക്കണക്കിന് വരുന്ന അക്ഷേപ്യ തൈകൾ നശിപ്പിച്ചതിനു പിന്നാലെയാണ് ഈ നടപടി.

പുൽമേടുകളുടേയും ചതുപ്പുകളുടേയും സംരക്ഷണത്തിനും അക്ഷേപ്യ, യൂക്കാലിപ്റ്റസ് തുടങ്ങിയ ഏകയിന തോട്ടങ്ങൾക്കെതിരെയും സമിതി നടത്തിവരുന്ന പ്രക്ഷോഭത്തിന്റെ ഭാഗമായാണ് നഴ്സറികൾ നശിപ്പിച്ചതെന്നു പ്രസ്താവനയിൽ പറയുന്നു.

സമുദ്ര നിരപ്പിൽനിന്നു 4000 അടി ഉയരത്തിലുള്ള ചെമ്പ്ര മലകളുടെ മുകളിലുള്ള ശുദ്ധജല തടാകങ്ങൾ അപൂർവ്വ സുന്ദരമായ കാഴ്ചയാണ്. ഈ തടാകത്തിൽ മററിക്കിടങ്ങളിൽ കാണാത്ത മൽസ്യങ്ങളും ജലജീവികളുമുണ്ട്.

തടാകത്തിനു ചുറ്റും പുൽമേടുകളാണ്. പുൽമേടുകൾ ചോല വനങ്ങളാൽ വലയം ചെയ്യപ്പെട്ടിരിക്കുന്നു.

ചെമ്പ്ര മലമുകളിലുള്ള തടാകങ്ങളിൽനിന്നും പുൽമേടുകൾക്കു മധ്യേയുള്ള ചോലകളിൽനിന്നുമാണ് കബനീന റിയുടെ പ്രമുഖമായ ഉറവകൾ പുറപ്പെടുന്നത്. ഈ ഉറവകൾ ചേർന്ന ചെമ്പ്ര തോട്, മേപ്പാടി, കല്ലറ തുടങ്ങിയ പഞ്ചായത്തുകളിലെ ജനങ്ങളുടേയും, കൃഷിഭൂമികളുടേയും ഏക ആശ്രയമാണ്.

പുൽമേടുകളിൽ മുയൽ, മൂളാവ്, കാട്ടാട്, മാൻ, മുളുൻപനി, തുടങ്ങിയ വന്യമൃഗങ്ങളും വൻതോതിൽ അപൂർവ്വ ഔഷധികളും വിവിധയിനം പുല്ലുകളും വളരുന്നുണ്ട്. തടാകങ്ങൾക്കു ചുറ്റുമുള്ള ചെങ്കുത്തായ മലഞ്ചെരിവുകളിലെ പുല്ലുകൾ കൊത്തിയിട്ടുണ്ടി അക്ഷേപ്യ നടന്നതോടെ മണ്ണൊലിപ്പും ഉരുൾപൊട്ടലും ഉണ്ടാകാനിടയുണ്ടെന്നു സമിതി പറയുന്നു. തടാകം നികന്നു ഇല്ലാതാവാനുമാണ് ഇതു കാരണമാകും.

ചെമ്പ്ര മലമുകളിലെ തടാകങ്ങൾക്കു ചുറ്റുമുള്ള ഏഴു നഴ്സറികളും (കൂട

തൈകൾ) 40-ൽ അധികം വരുന്ന മദർ ബെഡ് തൈകളും ആണ് നശിപ്പിച്ചത്. മൂന്നര ലക്ഷം കൂടത്തൈകളും 25 ലക്ഷം നേക്കഡ് തൈകളും നശിപ്പിച്ചതായി സമിതി കണക്കാക്കുന്നു. തടാകത്തിനു മുകൾവശത്തുനിന്നും മണ്ണുവൻതോതിൽ കൊത്തിയിട്ടുണ്ടിയാണ് കൂടുകളിൽ നിറച്ചത്. ഇതിനുപുറമെ തടാകത്തിന്റെ താഴ്ന്ന ഭാഗങ്ങളിൽ പലയിടത്തും വലിയ തോടുകൾ ഉണ്ടാക്കി തടാക വറ്റിക്കൊണ്ടുള്ള ശ്രമവും നടന്നിട്ടുണ്ടെന്നു പ്രസ്താവനയിൽ പറയുന്നു.

വയനാടിനെ മരുഭൂമിയാക്കുന്നവിധം മലഞ്ചെരിവുകളിൽ അക്ഷേപ്യ തോട്ടങ്ങളാക്കാൻ അനുവദിക്കില്ലെന്നും വയനാടിന്റെ മണ്ണും കാലാവസ്ഥയും വെള്ളവും സംരക്ഷിക്കുന്നതിനുവേണ്ടിയുള്ള സമരം തുടരുന്നെന്നും വയനാട് സംരക്ഷണ സമിതി പ്രഖ്യാപിച്ചു.

സാമൂഹ്യ വനവൽക്കരണ വിഭാഗത്തിന്റെ കണക്കുപ്രകാരം ചെമ്പ്രയിൽ അരലക്ഷം തൈകളാണ് നശിപ്പിച്ചിട്ടുള്ളത്. ഇതുവഴി മിക്കാൻലക്ഷം രൂപയുടെ നഷ്ടം കണക്കാക്കുന്നു.

എടക്കൽ ഗുഹയും കർഷിയ നിലവും

പൂക്കോട് തടാകം

വയനാടിന്റെ മൊത്തം ചരിത്രങ്ങൾ ചാലിച്ചു തങ്കേരിച്ച ലക്കിടിയിലെ പൂക്കോട്ടു തടാകം. സുഗന്ധ ശിരിമലകളുടെ ഇടക്ക് വെള്ളിയുരുക്കി യൊഴിച്ചതുപോലെ കിടക്കുന്ന ഈ ജലാശയം കാണുകയെന്നത് സഞ്ചാരികളുടെ സ്വപ്നസാക്ഷാത്കാരമാണെന്ന് പറയാം. തടാകത്തിന് 8 ഹെക്ടർ വിസ്തീർണ്ണമുണ്ട്. കൂടിയത് 8 മീറ്റർ ആഴവുമാണ്. ചേർ, സിലോപ്യ, പരൽ, വരാൽ എന്നീ മൽസ്യങ്ങളുടെ സ്വയം മരുന്ന മദിപ്പും കുഞ്ഞലകളുടെ കൊഞ്ചിക്കുഴയലും കാഴ്ചക്കാരുടെ മനം കവരുന്നു.

പരിസ്ഥിതി സംരക്ഷണാർഥം തടാകത്തിനു ചുറ്റിലും കാട് നിലനിർത്തിയിട്ടുണ്ട്. കാടിനടിയിലൂടെ തടാകത്തെ ചുറ്റിയുള്ള ടാറിട്ട പാതയിലൂടെ നടക്കുമ്പോൾ ഏതോ വനാന്തരത്തിലകപ്പെട്ട പ്രതീതി. നരിക്കോട് കുനീറങ്ങി ജലപ്പുരപ്പ് തഴുകിയെത്തുന്ന കുളിർക്കാറ്റു. കുളിർമാവിന്റെ പൊക്കങ്ങളിൽ നിന്നുള്ള പക്ഷികളുടെ കളകുജനം. എല്ലാം വിസ്മയിക്കുന്ന നിമിഷങ്ങൾ. പൂക്കോട്ടുതടാകത്തിന് ഇത്രകണ്ട് മാന്ത്രികശക്തിയോ? പക്ഷേ, ഈ തടാകത്തിന് ശാപമോക്ഷം എന്നാണുണ്ടാവുക? തടാകത്തിൽ വന്നടിഞ്ഞ മണ്ണ് നീക്കം ചെയ്ത് ആഴം കൂട്ടേണ്ടിയിരിക്കുന്നു. വെള്ളത്തിലുള്ള മരക്കുറ്റികൾ മാറ്റി ബോട്ടുയാത്രക്ക് സൗകര്യമുണ്ടാക്കിയാൽ നിവരധിയാളുകളെ ആകർഷിക്കും. കൂടാതെ തടാകത്തിനു ചുറ്റുമുള്ള നടപ്പാതയിൽ കുതിരസവാരിക്കു സൗകര്യമുണ്ടാക്കുകയും വേണം. തടാകത്തിന് മോടിയേകുവിധം കരയിൽ പുന്തോട്ടം വച്ചുപിടിപ്പിക്കുകയും അവിടം സഞ്ചാരികൾക്ക് വിശ്രമിക്കാൻ സിമന്റുബെഞ്ചുകൾ സ്ഥാപിക്കുകയും ചെയ്താൽ പൂക്കോട് തടാകം കാണാനെത്തുന്നവരുടെ എണ്ണം പതിന്മടങ്ങ് വർദ്ധിക്കുമെന്ന് തീർച്ച. അധികൃതരുടെ ശ്രദ്ധാക്രമം വേഗം ഈ വഴിക്കു തിരിയുമെന്ന് പ്രത്യാശിക്കാം.

ഒരു വെടിക്ക് രണ്ടുപക്ഷിയെന്നതുപോലെ ഈ തടാകക്കരയിലാണ് അമൃതബിന്ദു ആശ്രമം സ്ഥിതിചെയ്യുന്നത്. ബൽജിയം കാരനായ ആൾചര്യചാരികുശേഷം നിത്യചൈതന്യതയുടെ നേതൃത്വത്തിലാണ് ഇപ്പോൾ ഈ ആശ്രമം പ്രവർത്തിക്കുന്നത്. ബ്രഹ്മവിദ്യയിലെ ആർട്ടുസെക്ഷനാണിവിടെ നടത്തുന്നത്. തടാകം സന്ദർശിക്കുന്നവർക്ക് മടക്കയാത്രയിൽ ആശ്രമസന്ദർശനം ആത്മീയാനുഭൂതിപകരാൻ പര്യാപ്തമായതാണ്.

കണ്ണാടിനിലം

കൽപ്പറ്റക്കടുത്ത ചുണ്ടയിൽ നിന്നുള്ള മേപ്പാടി റോഡിലെ കൂട്ടമുണ്ടയിലാണ് കണ്ണാടിനിലം സ്ഥിതി ചെയ്യുന്നത്. ഇതൊരു ജൈനക്ഷേത്രമാണ്. പ്രതിഷ്ഠ പാർശ്വനാഥൻ. 23-ാമത്തെ തീർത്ഥങ്കരൻ. പാർശ്വനാഥൻ

സമീപത്തായി പത്മാവതി ദേവിയുമുണ്ട്. ഉദ്ദേശ്യം 39 വർഷങ്ങൾക്കുമുമ്പ് പത്മയു ഗൗഡനാണത്ര ക്ഷേത്രം ഇന്നത്തെ നിലയിൽ ഡിസൈൻ ചെയ്ത് നിർമ്മിച്ചത്. ബെൽജിയത്തിൽ നിന്നും കൊണ്ടുവന്ന ഗ്ലാസുകൾ ശ്രീകോവിലിൽ ചുറ്റും സ്ഥാപിച്ചിട്ടുണ്ട്. ശ്രീകോവിലിന്റെ മധ്യഭാഗത്താണ് പാർശ്വനാഥന്റെയും പത്മാവതി ദേവിയുടെയും വെള്ളിബിംബങ്ങൾ. അവർക്ക് ഇരുവശത്തുമായി വച്ചിട്ടുള്ള വെള്ളികൊണ്ടുള്ള നിലവിളക്കുകൾ കെടാവിളക്കുകളാണ്. വൈദ്യുതി തെളിയുമ്പോൾ പാർശ്വനാഥന്റെയും പത്മാവതി ദേവിയുടെയും എണ്ണമറ്റ രൂപങ്ങൾ കണ്ണാടികളിൽ പ്രതിഫലിക്കുന്നു. അതീവ ഹൃദ്യമായ ഈ കാഴ്ച കാണാൻ ദൂരദിക്കിൽനിന്നുപോലും ആളുകൾ ദിനംപ്രതി കണ്ണാടിക്ഷേത്രത്തിൽ വന്നു കൊണ്ടിരിക്കുകയാണ്.

ചെമ്പ്രപീട്

വയനാടു ജില്ലയുടെ ആസ്ഥാനമായ കൽപ്പറ്റ പട്ടണത്തിന് തെക്കുകിഴക്ക് അഭിരാമമായ നിലയവനിക തൂക്കുന്ന ചെമ്പ്രമലനിരകൾ. മേപ്പാടി പണ്ഡിതനായ ഡോ. ചുമ്മാർ ചുണ്ട പഞ്ചായത്തിൽ സ്ഥിതിചെയ്യുന്ന ഈ

ശ്രീനാരായണൻ മാവൂർ, ശ്രീധർ

മലക്ക് സമുദ്രനിരപ്പിൽ നിന്നും 6779 അടിയോളം ഉയരമുണ്ട്. വയനാടിന്റെ പൂർവകാല സംസ്കൃതിയുടെ സ്മാരകമെന്നോണം മുകസാക്ഷിയായി നിലകൊള്ളുന്ന ഈ മലമലയിൽ ബ്രിട്ടീഷുകാർ പാർത്തിരുന്ന അവശിഷ്ടങ്ങൾ കാണാവുന്നതാണ്. ആ മല ഞെരിവുകളിൽ ആദിമ മനുഷ്യരെപ്പോലെ ജീവിക്കുന്ന ചോലനായ്ക്കന്മാരെ ഈ അടുത്ത കാലംവരെയും കാണപ്പെട്ടിരുന്നു.

സാഹസികത മനുഷ്യ ജീവിതത്തിന്റെ ഒരു ഭാഗമാണല്ലോ. വിദൂര സ്ഥലങ്ങളിൽ നിന്നുപോലുമെത്തുന്ന വിദ്യാർഥിസംഘങ്ങളും മറ്റു യുവജനഗ്രൂപ്പുകളും ഉൾക്കൊണ്ടിരിക്കുന്ന ഈ മലമുകൾ കീഴടക്കുന്നതിന് അതിന്റെ തെളിവുമാത്രം. വയനാടിന്റെ മൊത്തം സൗന്ദര്യം ചെമ്പ്രപീട്കിനു മുകളിലെത്തിയാൽ കണ്ടാസ്വദിക്കാമെന്നതാണ് ഈ സാഹസികതയുടെ ഏറ്റവും വലിയ നേട്ടം. ചെമ്പ്രമലകളിൽ മഹാശിലാ സംസ്കാരത്തിന്റെ അവശിഷ്ടങ്ങൾ കണ്ടെ

ലാണ് യാദൃച്ഛികമായി ഇവ കണ്ടെത്തിയിട്ടുള്ളത്. എടക്കൽ ഗുഹ: സമുദ്രനിരപ്പിൽനിന്നും 4100 അടി ഉയരത്തിൽ കിടക്കുന്ന എടക്കൽ ഗുഹ. സുൽത്താൻ ബത്തേരിയിൽ നിന്നും 14 കിലോമീറ്റർ കിഴക്കുള്ള ചിത്രങ്ങളിൽ സുര്യൻ, മാന്ത്രിക ചതുരം, സമ്പത്തികങ്ങൾ എന്നിവ കാണാം. കൂടാതെ ആന, കുതിര, വണ്ടി, നൃത്തം ചെയ്യുന്ന സ്ത്രീ മുതലായവയും കാണുന്നു. ഈ കൊത്തുചിത്രങ്ങളിലെ മനുഷ്യൻ ദ്രാവിഡരുടേയും ആര്യന്മാരുടേയും വരവിനുമുമ്പ് ഇന്ത്യയിൽ പാർത്തിരുന്ന ആസ്ത്രേലോ വേടർ ആണെന്നാണ് ചില പണ്ഡിതന്മാരുടെ നിഗമനം.

1894-ൽ അന്നത്തെ മലബാർ ജില്ലാ പോലീസ് സൂപ്രണ്ടായിരുന്ന ഹെൻരൈസ് എടക്കൽ ഗുഹയിലെ ശിലാ ലിഖിതങ്ങളും കൊത്തുവേലകളും മറ്റും കണ്ടെത്തി അവയുടെ പ്രാധാന്യം വിളിച്ചു പറഞ്ഞത്. ബി.സി. 700ന് മുമ്പ് കൊത്തിവെച്ച ഈ എടക്കൽ ചിത്രങ്ങൾ നേർരേഖകളാൽ രൂപപ്പെടുത്തിയതാണെന്ന് കാണാൻ കഴിയും. നവീന ശിലായുഗ കാലമായതിനാൽ മുർച്ചയേറിയ കല്ലുകൾ കൊണ്ടാവാം അവ നിർമ്മിക്കപ്പെട്ടത്. പ്രതി

ഏറ്റവും കർഷിയത്തിൽ ബ്രഹ്മലി ലിപിയിൽ 'വിഷ്ണുവർമ കുടുംബീയ കുലവർധനസ്യ, പല പുലിത്താന്തകാരി' എന്ന് എഴുതിവെച്ചിട്ടുണ്ട്. അനേകം പുലികളെ കൊന്ന ആൾ വിഷ്ണുവർമ എന്നാണ് ഇത് സൂചിപ്പിക്കുന്നത്. അന്ന് ഏറ്റവുമധികം പുലികളെ കൊല്ലുന്ന ആളെയാവാം രാജാവാക്കിയിരുന്നത്.

രഷ്യ, ഫിൻലാന്റർ എന്നീ രാജ്യങ്ങളിൽ മാത്രമാണ് ഇത്തരം ഗുഹാചിത്രങ്ങൾ കാണപ്പെടുന്നത്. ആൽപ്സ്

പർവതങ്ങളിലെ സ്റ്റീറിയ ഗുഹകൾ മാത്രമാണ് എടക്കൽ ഗുഹയുമായി സാദൃശ്യപ്പെടുത്താവുന്നത്. ഗുഹാഭിത്തിയിൽ കാണുന്ന അമ്പും വില്ലുമേന്തിയ പോരാളിയുടെ ചിത്രത്തോട് സാദൃശ്യമുള്ള രൂപം ഇറ്റാലിയെ സൂസയിൽ കണ്ടെത്തിയിട്ടുണ്ട്.

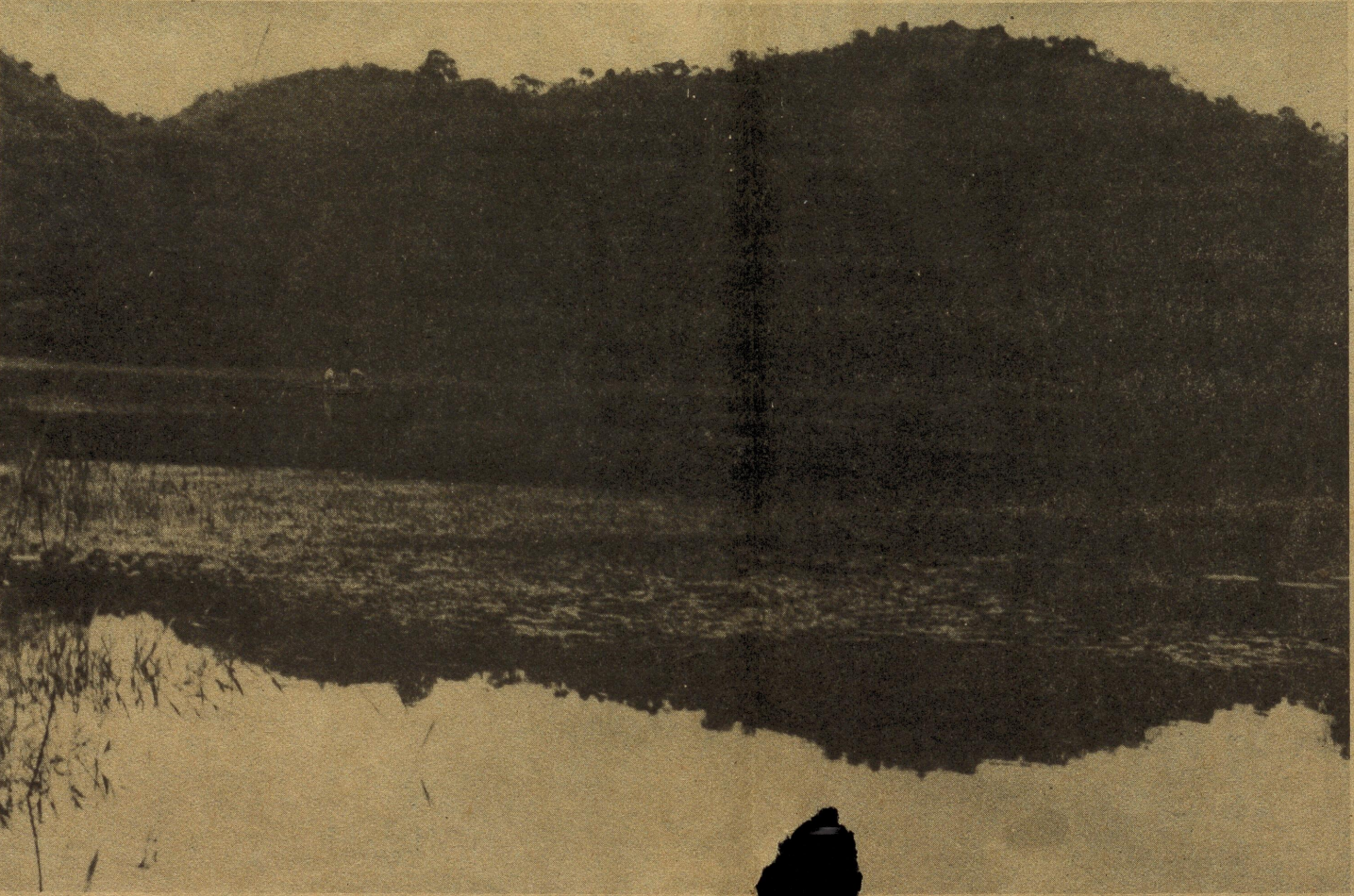
ആസ്ത്രലോയ്ഡ് വർഗക്കാരായ മുളളുവക്കുറുമരുടെ പൂർവികരാവാം ഈ ഗുഹാചിത്രങ്ങൾ കൊത്തിവെച്ചതെന്ന് കരുതപ്പെടുന്നു. സിസ്റ്റർബെന്ദുകാരനായ ടിൽനറുടെ അഭിപ്രായം എടക്കൽ ഗുഹ മുന്നഷ്യനിർമ്മിതമല്ലെന്നതാണ്. മതപരമായ അനുഷ്ഠാനകർമ്മങ്ങൾക്കോ മറ്റോ ഉപയോഗിച്ചിരുന്ന പാവനമായ ഒരു സൂരക്ഷിതവേദിയുമാവാം ഈ ഗുഹ. ഇതേകാമ്പോ വർഷങ്ങൾക്കുമുമ്പ് ഇവിടെ സംസ്കാര സമ്പന്നരായ ഒരു ജനത അധിവസിച്ചിരുന്നതിന്റെ ദൃഷ്ടാന്തമായി ഇത് കണക്കാക്കുന്നതിൽ തെറ്റില്ല. ഗുഹാന്തർഭാഗം ഗോത്രത്തലവന്റെയോ രാജാവിന്റെയോ വാസസ്ഥലം കൂടിയായിരുന്നിരിക്കാം.

ടൂറിസ്റ്റുകളുടെ പ്രവാഹം

നിത്യേനയെന്നോണം തമിഴ്നാട്, കർണാടകം, ആന്ധ്രപ്രദേശ്, കേരളം എന്നീ സംസ്ഥാനങ്ങളിൽ നിന്നും സന്ദർശകർ എടക്കൽ ഗുഹയിൽ വന്നുകൊണ്ടിരിക്കുന്നുണ്ട്. ഗുഹയിലേക്ക് ശരിക്കും നല്ലൊരു വഴിയില്ലാതിരുന്നിട്ടുകൂടി ദുർഘടം പിടിച്ച മലതാണ്ടി ചരിത്രപ്രേമികൾ നമ്മുടെ പ്രപിതാമഹൻമാരുടെ സംസ്കാരസമ്പത്ത് കാണാൻ ആവേശത്തോടെയാണ് വന്നുകൊണ്ടിരിക്കുന്നത്. പ്രസ്തുത ഗുഹ പുരാവസ്തു വകുപ്പ് ഏറ്റെടുത്തേക്കിലും ഇത് സംരക്ഷിക്കാനുള്ള തയാറെടുപ്പ് തീർത്തും ഉപേക്ഷിച്ചു മട്ടാണ്. ഗുഹയിലേക്ക് എത്തിച്ചേരാനുള്ള താവളങ്ങൾ മലയടിവാരത്തിൽ നിർമ്മിക്കുകയേ ഉണ്ടായിട്ടില്ല. ഗുഹക്കടുത്ത് ഭോജനശാലകൾ, ലോഡ്ജുകൾ എന്നിവ പണിതാൽ ചരിത്രപ്രേമികളെയും സഞ്ചാരതൽപ്പരരെയും എടക്കൽഗുഹയിലേക്ക് ആകർഷിക്കാൻ കഴിയും. സർക്കാറിന് അതൊരു നല്ല വരുമാനമാർഗവുമാകും.

ഗുഹ നാശത്തിലേക്ക്

ഈ പുരാതന ലോകചരിത്ര സ്മാരകം സ്ഥിതി ചെയ്യുന്നിടത്തുനിന്നും ഏകദേശം മൂക്കാൽ കിലോമീറ്റർ ദൂരത്താണ് കരിങ്കൽ ക്വാറി. ഇവിടെ വെടിമരുന്നുപയോഗിച്ച് നിരന്തരം പാറപൊട്ടിച്ചിരുന്നു. വെടിയുടെ അതിശക്തമായ പ്രകമ്പനം മൂലം ഇളക്കം തട്ടി നമ്മുടെ പൂർവികരുടെ അമൂല്യ നിധിയിരിപ്പുള്ള പാറയാകെ നിലം പൊത്തില്ലേ? നാട്ടുകാരുടേയും സാമൂഹിക സംഘടനകളുടേയും ശക്തമായ എതിർപ്പുമൂലം ഇപ്പോൾ പാറപൊട്ടിക്കൽ നിർത്തിവെച്ചതായി കാണുന്നു. വൈകിയ വേളയിലേക്കിലും ഈ ബുദ്ധി വേണ്ടപ്പെട്ടവർക്കു തോന്നിയത് നന്നായി.



സ്ഥിതിക സമാനമായ ശുദ്ധജല തടാകം—പൂക്കോട് ജലാശയം മേപ്പാട്ടോ: ജെ. ശശികുമാർ, കെ.പി. ആന്റണി

(തുടരും)