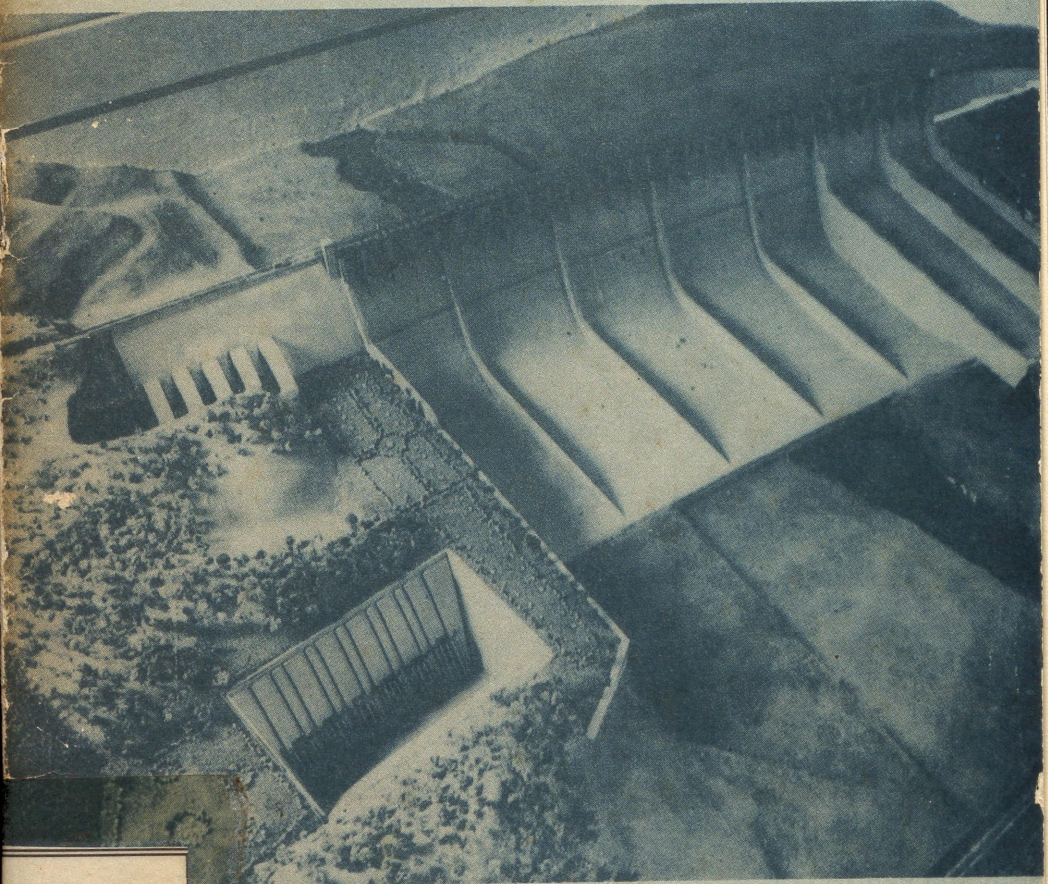


GN48-SSP-1

સરદાર સરોવર પ્રોજેક્ટ

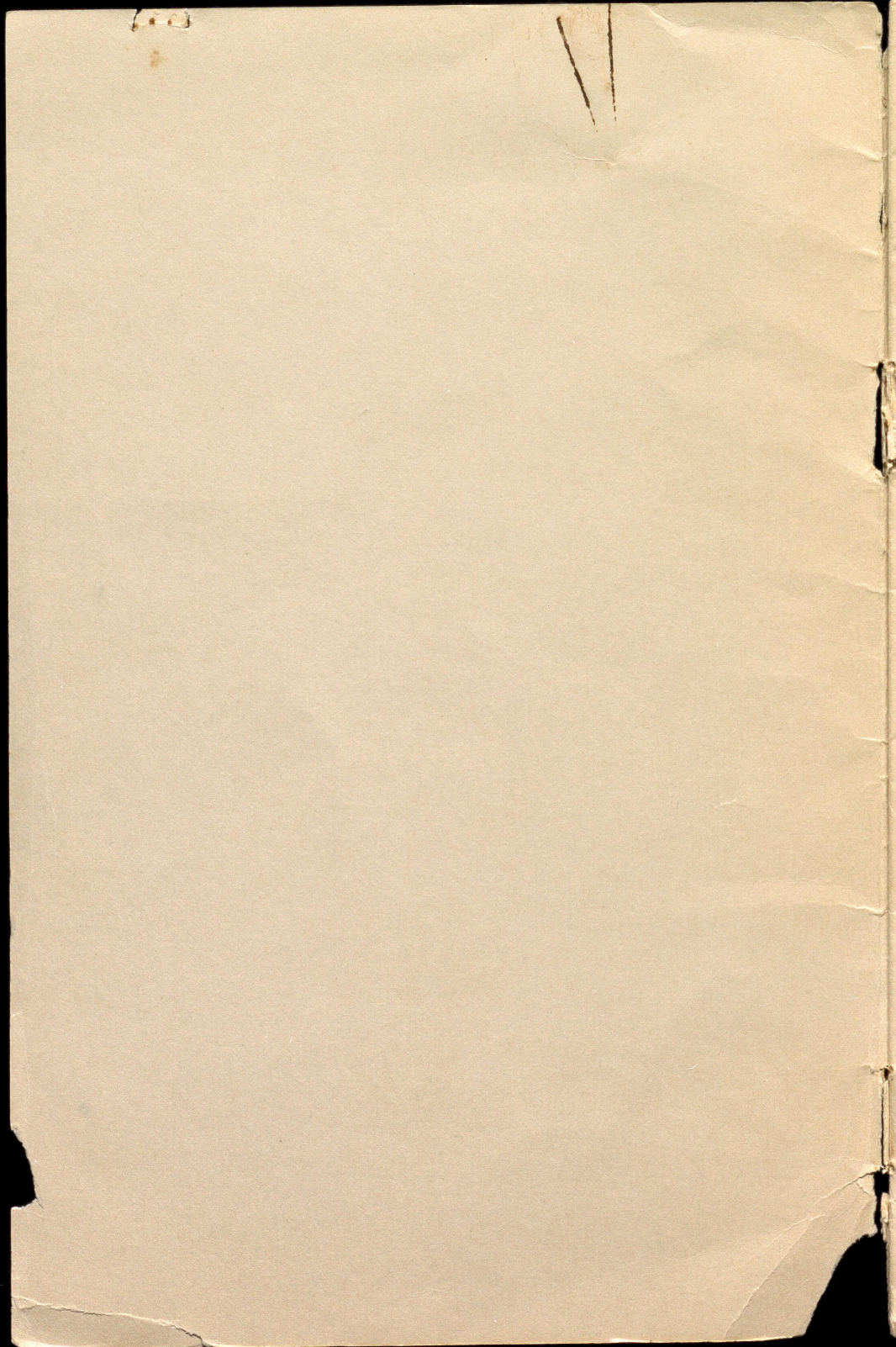
- વાસ્તવ પરિપ્રેક્ષ્યમાં



- SSP: 1



ગુજરાત સ્ટેટ કમીટી
વર્લ્ડ વાઈડ ફંડ ફોર નેચર ઈન્ડિયા
વડોદરા



સરદાર સરોવર પ્રોજેક્ટ

- વાસ્તવ પરિપ્રેક્ષ્યમાં

શ્રી નાતુભાઈ અમીન - ચેરમેન
ડૉ. એમ. એન. નાયક - માનદ્ મંત્રી



ગુજરાત સ્ટેટ કમીટી

વર્લ્ડ વાઈડ ફંડ ફોર નેચર ઈન્ડિયા

૫, ઈમ્પાલા હાઉસ, વિશ્વાસ કોલોની, વડોદરા - ૩૯૦ ૦૦૫.

અનુક્રમણિકા

૧	પૂર્વભૂમિકા	૧
૨	પંચનો નિર્ણય	૧
૩	ગુજરાતની પરિસ્થિતિ	૨
૪	ચર્ચા હેઠળના મુદ્દાઓ	૫
	(અ) લોકો અને પ્રોજેક્ટને લગતા મુદ્દાઓ	૫
	(બ) પાણીની વહેંચણી	૮
	(ક) પર્યાવરણને લગતા પ્રશ્નો	૧૦
	(ડ) સ્ત્રાવ-વિસ્તારના પાણીની વ્યવસ્થા	૧૧
	(ઈ) વન્યસૃષ્ટિ	૧૨
	(ફ) અન્ય મુદ્દાઓ	૧૬
૫	ફાયદાઓ	૧૭

સરદાર સરોવર પ્રોજેક્ટ (નર્મદા પ્રોજેક્ટ)

પૂર્વભૂમિકા

સરદાર સરોવર પ્રોજેક્ટ (એસ.એસ.પી.) એ આંતરરાજ્ય અને વિવિધ હેતુલક્ષી એવો મધ્યપ્રદેશ, મહારાષ્ટ્ર, ગુજરાત અને રાજસ્થાન એમ ચાર રાજ્યોનો પ્રોજેક્ટ છે.

નર્મદા નદી પર બંધ બાંધવાનો વિચાર આમ તો ઈ.સ. ૧૮૫૩માં ઉદ્ભવ્યો, પરંતુ એ માટેની શક્યતાઓ તપાસવાનો વિચાર છેક ઈ.સ. ૧૯૪૩માં આવ્યો. ઈ.સ. ૧૯૫૯માં નવાગામ પ્રોજેક્ટ માટે ખાસ દરખાસ્ત સેન્ટ્રલ વોટર પાવર કમિશને (સી.ડબલ્યુ.પી.સી.) રજૂ કરી, જ્યારે ઈ.સ. ૧૯૬૯માં નર્મદા-જળ-વિવાદ પંચની રચના કરવામાં આવી, જેણે પ્રોજેક્ટને લીલી ઝંડી આપવામાં એક દાયકા જેટલો સમય લીધો. આમ તેના આરંભથી લઈને પ્રોજેક્ટને છેવટે પસાર કરવામાં બત્રીસ વર્ષ લાગ્યાં. ઈ.સ. ૧૯૮૫માં વિશ્વ-બેન્કે ૪૫૦ મિલિયન યુ.એસ. ડોલરની મદદ આ પ્રોજેક્ટને આપવાનું નક્કી કર્યું.

આયોજન પંચે ઈ.સ. ૧૯૮૮માં મૂડી-રોકાણ કરવા માટે સંમતિ આપી, જ્યારે ભારત સરકારે ઈ.સ. ૧૯૮૭માં પર્યાવરણની દ્રષ્ટિએ શરતી સંમતિ આપી. આયોજન પંચે ઘણી શરતોનો ઉમેરો કર્યો જેમાંની એક મુખ્ય શરત અભ્યાસો પૂરા કરવા અંગેની હતી.

પંચનો નિર્ણય

નર્મદા-જળ-વિવાદ પંચે ઈ.સ. ૧૯૭૯માં, એટલે પ્રોજેક્ટની કલ્પના કરવામાં આવી તેના ૩૨ વર્ષો બાદ, તેનો અંતીમ ચૂકાદો આપ્યો. પંચે ૭૫ ટકા આધારભૂત પાણીની ઉપલબ્ધિના ધોરણે પાણીની ફાળવણી નીચે મુજબ કરી.

રાજ્ય	મિલિયન એકરફૂટ	ટકા
મધ્યપ્રદેશ	૧૮.૨૫	૬૫
ગુજરાત	૯.૦૦	૩૨
મહારાષ્ટ્ર	૦.૨૫	૧
રાજસ્થાન	૦.૫૦	૨
	૨૮.૦૦	૧૦૦

પાણીની ફાળવણી વહીવટી સીમાઓને ધ્યાનમાં રાખીને નહિ પરંતુ સ્નાવવિસ્તારની ભૌગોલિક અને ભૂસ્તરીય પરિસ્થિતિ પ્રમાણે નક્કી થાય છે. તેથી આ ગુજરાતનો પ્રોજેક્ટ છે એમ કહેવું બરોબર નથી.

વીજળીની ફાળવણી નીચે મુજબ કરવામાં આવી છે.

રાજ્ય	મેગાવોટ (એમ.ડબલ્યુ.)	ટકા
મધ્યપ્રદેશ	૮૨૭	૫૭
મહારાષ્ટ્ર	૩૯૧	૨૭
ગુજરાત	૨૩૨	૧૬
	૧૪૫૦	૧૦૦

એ જોઈ શકાય છે કે વીજળીની ફાળવણીમાં સૌથી મોટો લાભ મધ્યપ્રદેશને થશે અને પછી બીજે નંબરે મહારાષ્ટ્રને થશે. આમ પાણીની કે વીજળીની ફાળવણીની બાબતમાં ગુજરાત મુખ્ય લાભાર્થી નથી.

તદુપરાંત ત્રણસો મીટર લાંબા નર્મદા સાગર ડેમના બાંધકામથી મધ્યપ્રદેશને લાભ થશે.

નર્મદા સાગર ડેમમાંથી જે વધારાનું પાણી છોડવામાં આવશે તે સરદાર સરોવર પ્રોજેક્ટને મળશે. નર્મદા નદી ઘણી લાંબી હોવાથી અને તેનો તટપ્રદેશ પણ ઘણો વિશાળ હોવાથી નર્મદાના પાણીનો પૂરો લાભ મળે તે માટે ઘણી જગ્યાએ બંધ બાંધવા જોઈએ.

બીજે અગત્યનો મુદ્દો એ ધ્યાનમાં રાખવાનો છે કે મોટાભાગની સિંચાઈ યોજનાઓમાં બંધ ઘણે દૂર ઉપરવાસમાં બાંધવામાં આવતો હોય છે. આને પરિણામે બંધના નીચેના પ્રદેશમાં નદી સૂકાઈ જવાનો, નદીકાંઠાના વિસ્તારમાં પાણીનું તળ ઊંડું જવાનો તથા નદીમાં જે સ્થળ સુધી મોટી ભરતી આવે છે તે અને બંધના સ્થળ વચ્ચેના ઘણા લાંબા અંતરને લીધે જળસૃષ્ટિને માઠી અસર થવાનો, તેમજ જમીન અને તળના પાણીમાં ખારાશ આવવાનો જેવા પ્રશ્નો ઉભા થતા હોય છે. સરદાર સરોવર પ્રોજેક્ટનો બંધ અને જ્યાં સુધી મોટી ભરતીના પાણી આવે છે તે બંને સ્થળો વચ્ચેનું અંતર કદાચ સમગ્ર વિશ્વમાં સૌથી ઓછું છે. આવું આ પ્રદેશની ભૂસ્તરીય લાક્ષણિકતાને લીધે છે જે ફાયદાકારક છે.

ગુજરાતની પરિસ્થિતિ

ગુજરાત એ નર્મદા પ્રોજેક્ટના લાભાર્થી રાજ્યોમાંનું એક છે અને તે એક માત્ર લાભાર્થી રાજ્ય નથી તે બહુ સ્પષ્ટ રીતે યાદ રાખવા જેવું છે.

ગુજરાતની પરિસ્થિતિની વાત કરીએ તો તે આપણા દેશના સુકા રાજ્યોમાંનું એક રાજ્ય છે અને રાજ્યના વૃદ્ધિ અને વિકાસ માટે પાણીની ઉપલબ્ધિ એક અગત્યનું અંગ છે. ગુજરાત રાજ્યના ૧૨ જિલ્લાઓ, ૬૨ તાલુકાઓ અને ૩૩૪૦ ગામો કે જે ૧૮ લાખ હેક્ટર

વિસ્તારમાં પથરાયેલ છે તેને આ યોજનાથી સિંચાઈનો લાભ આપી શકાશે. ગુજરાત રાજ્યમાં ૧૮,૩૭૫ ગામડાંઓ છે જેમાંના આશરે ૧૮ ટકા ગામોને આ પ્રોજેક્ટનો લાભ મળશે. રાજસ્થાનને પણ આ પ્રોજેક્ટનો લાભ મળશે કારણકે તેને ૭૫,૦૦૦ હેક્ટર વિસ્તાર સિંચાઈ માટે પાણી મળશે. લગભગ રણપ્રદેશ કહી શકાય તેવા આ વિસ્તાર માટે તો આ ખરેખર આશીર્વાદરૂપ છે.

પીવાના પાણીની સવલતો ૩ કરોડ લોકોને ઉપલબ્ધ થાય તે માટે ૮૨૧૫ ગામડાંઓને અને ૧૩૫ શહેરી વિસ્તારોને આવી સવલતો પૂરી પાડવામાં આવશે. પીવાનું પાણી જીવનની એક પ્રાથમિક જરૂરિયાત છે તેથી સુરક્ષિત પીવાનું પાણી પૂરું પાડવું એ કોઈ પણ રાજ્યની અગત્યની ખાસ જવાબદારી છે.

ઉદ્યોગો અને શહેરી વિસ્તારોને પણ પાણી પૂરું પાડવામાં આવશે. આવું શા માટે ન કરવું જોઈએ? ઉદ્યોગો અને શહેરી વિસ્તારો આધુનિક સમાજના ખૂબ અનિવાર્ય અને અગત્યના અંગો છે.

ગુજરાત રાજ્યમાં અત્યારે લગભગ ૨૨ ટકા જેટલો વિસ્તાર જ સિંચાઈ હેઠળ છે, જેમાંથી આશરે ૭૫ ટકા વિસ્તારમાં સિંચાઈ રાજ્ય સરકારની કોઈ મદદ વગર ખેડૂતોએ ખોદાવેલા કૂવા દ્વારા થાય છે. નર્મદા પ્રોજેક્ટથી વધારાના ૧૮ ટકા વિસ્તારને સિંચાઈની સુવિધા ઉપલબ્ધ થશે. સરદાર સરોવર પ્રોજેક્ટ પૂરો થયા પછી પણ સમગ્ર રાજ્યનો કુલ ૪૦ ટકા વિસ્તાર જ સિંચાઈ હેઠળ આવરી શકાશે. હરિયાણા અને પંજાબ રાજ્ય કે જ્યાં ૮૦ થી ૯૦ ટકા વિસ્તાર સિંચાઈ હેઠળ છે તેની સરખામણીમાં સિંચાઈનું પ્રમાણ આ પ્રોજેક્ટ પછી પણ ગુજરાતમાં અડધું જ હશે. સિંચાઈ વગર ગુજરાતની શું હાલત હોઈ શકે તેની કોઈ પણ કલ્પના કરી શકે છે.

સિંચાઈની સુવિધા ઉપલબ્ધ ના હોત તો આ બે રાજ્યો લગભગ રણપ્રદેશ બની ગયા હોત. આજે તો ઉલ્ટાના આ રાજ્યોની દેશના મુખ્ય 'ધાન્ય પ્રદેશો' (Grain Bowls) તરીકે ગણના થાય છે. જો આ રાજ્યોમાં આટલી વિશાળ પાયાની સિંચાઈની કાંઈ માઠી અસરો ન પડી હોય તો પછી ગુજરાતમાં કેવી રીતે તેની માઠી અસરો પડી શકે ? ગુજરાતના લોકો પાણીનો ભરાવો ના થાય તેવી આધુનિક સિંચાઈ પદ્ધતિઓથી સુમાહિતગાર છે અને એટલા માટે જ ગુજરાત રાજ્યમાં નર્મદા પ્રોજેક્ટ દ્વારા થનાર વિશાળ સિંચાઈની ખરાબ અસરો અંગે શંકા ન હોવી જોઈએ. 'નર્મદા બચાવો આંદોલન' ના સક્રિય કાર્યકર્તાઓએ એવું માની લેવાને કોઈ કારણ નથી કે આ માટે યોગ્ય પગલાં નહીં લેવામાં આવે.

નર્મદા પ્રોજેક્ટથી સૌરાષ્ટ્ર અને કચ્છના મોટા ભાગના વિસ્તારોને સિંચાઈનો લાભ નહિ મળે એવી દલીલ કરવામાં આવે છે. શું આખાય દેશમાં કે સમગ્ર વિશ્વમાં એવી કોઈ નદી છે કે જે સમગ્ર રાજ્ય કે દેશની બધી જ જમીનને સિંચાઈ હેઠળ આવરી શકે?

પાણીની દરેક જગ્યાએ જરૂર છે, પણ નર્મદાના જળથી સમગ્ર ગુજરાતને ભૌગોલિક અને ટેકનિકલ કારણોને લીધે સિંચાઈ હેઠળ આવરી લેવાનું શક્ય નથી. જે ગુજરાતના જે કાંઈ વિસ્તારોમાં શક્ય હોય ત્યાં, કે જેમાં સૌરાષ્ટ્ર અને કચ્છના પણ અમુક વિસ્તારનો સમાવેશ થાય છે, સિંચાઈની સુવિધા ઉપલબ્ધ કરવામાં આવે તો આ પ્રદેશો વનસ્પતિથી હરિયાળા બની શકશે અને લાંબાગાળે રાજ્યના વરસાદની અછતવાળા બીજા વિસ્તારોમાં વરસાદ વધવાની ઘણી શક્યતા રહેલી છે. આમ જોઈએ તો નર્મદા પ્રોજેક્ટ ગુજરાત રાજ્યની ૧૮ લાખ હેક્ટર જેટલી જમીનને સિંચાઈ પૂરી પાડશે, જેમાંથી સૌરાષ્ટ્ર અને કચ્છનો ૪.૨૩ લાખ હેક્ટર જમીનનો વિસ્તાર સિંચાઈ માટે પાણી મેળવી શકશે, જે કુલ ઉપલબ્ધ સિંચાઈની ક્ષમતાના ૨૫% જેટલી છે.

અત્યારે દક્ષિણ ગુજરાતના વિસ્તારો કે જ્યાં નિશ્ચિતપણે વરસાદ થાય છે તે વિસ્તારો સૌરાષ્ટ્ર અને કચ્છ સહિતના સુકા પ્રદેશોના પશુધન માટે દુષ્કાળના વખતે ઘાસચારો પૂરો પાડે છે. સિંચાઈની સગવડ વધતા બીજા વિસ્તારો પણ સૂકા પ્રદેશોના પશુધન માટે ઘાસચારો પૂરો પાડી શકશે. અનાજ, ફળફળાદિ અને અન્ય ખેત-પેદાશોનું વધુ ઉત્પાદન બીન-સિંચાઈવાળા વિસ્તારોમાં પણ થઈ શકશે.

એવી પણ દલીલ કરવામાં આવે છે કે સિંચાઈની ક્ષમતા વધારવા માટે રાજ્યની અન્ય નદીઓ ઉપર બંધ બાંધવા જોઈએ અથવા તેમની ઉપર શ્રેણીબદ્ધ બંધો બાંધવા જોઈએ. ગુજરાતની બધી નદીઓ પર બંધ બાંધેલા છે. બીજું આ બધી નદીઓ મોસમી છે અને તેના ઉદ્ગમસ્થાનો સૂકા ઝાવ-વિસ્તારો છે. નર્મદા જેવી બારમાસી નદીઓ દ્વારા જ બધી ઋતુઓમાં સિંચાઈ સંભવી શકે.

હાલમાં ગુજરાતના ઘણા વિસ્તારોમાં, ખાસ કરીને મહેસાણા, બનાસકાંઠા અને સાબરકાંઠા જિલ્લાઓમાં કૂવા દ્વારા થતી સિંચાઈ હેઠળના વિસ્તારોમાં ભૂગર્ભમાં પાણીની સપાટી નીચી અને નીચી જતી જાય છે અને ખારાશની માત્રા પણ વધતી જાય છે. નહેરની સિંચાઈથી ભૂજળની સપાટી સારી એવી ઉપર આવશે અને ખારાશ સારા એવા અંશે ઘટશે.

નર્મદાની સિંચાઈ જ્યાં નહીં મળે એવા વિસ્તારોમાં પણ ભૂજળની ગુણવત્તા સુધરશે. કારણકે આબુખાબુના વિસ્તારોમાં સારી ગુણવત્તાવાળા પાણીથી આ વિસ્તારના પાણીની સપાટી વધશે અને તેને બદલે હાલની ખારાશ સારા એવા અંશે ઘટશે.

ચર્ચા હેઠળના મુદ્દાઓ

(અ) લોકો અને પ્રોજેક્ટને લગતા મુદ્દાઓ

૧. નહેરોના બાંધકામથી અસર પામેલા લોકોને પ્રોજેક્ટથી અસર પામેલા લોકો તરીકે ગણવા બેઠએ.

બંધને લીધે આખું ગામ ડુબાણમાં જાય તેમ નહેરોને લીધે આખું ગામ અસર ના પામે. બીજી તરફ ખેડૂતને તેના ખેતરની પાસેથી નહેર પસાર થવાથી લાભ થાય. નહેરોને લીધે તેની જમીનની કિંમત સારી એવી વધે છે. સામાન્ય રીવાજ એવો છે કે રસ્તાઓના બાંધકામ, ઉદ્યોગોની સ્થાપના, જાહેર ક્ષેત્રના પ્રોજેક્ટ વિગેરે માટે જમીન સંપાદન કરતી વખતે કરવામાં આવે છે તેમ આવા ખેડૂતોને પૂરતું વળતર જરૂર આપવામાં આવે છે. બીજી ઘણી સગવડો આપવાનું પણ સ્વીકારવામાં આવ્યું છે.

૨. સરદાર સરોવર પ્રોજેક્ટ એક લાખ જેટલા આદિવાસીઓને વિસ્થાપિત કરશે.

આદિવાસી વિસ્તારમાં બંધ બાંધવાની જરૂર હોવાને લીધે આદિવાસી વસ્તીને અસર પહોંચશે. મુખ્ય ધ્યાન એ બાબતનું રાખવું પડે કે તેમને સંપૂર્ણ ન્યાય મળે અને અત્યાર સુધી તેમની જે પરિસ્થિતિ હતી તેમાં સુધારો થાય. છેલ્લાં કેટલાય વર્ષોથી આદિવાસી પ્રજા પ્રોજેક્ટ વિસ્તારમાંથી શહેરી વિસ્તારોમાં કામ ધંધા માટે વર્ષનાં ઘણાંખરાં સમય દરમિયાન સ્થળાંતર કરે છે. આવું બધે જ બને છે, પછી તે મહારાષ્ટ્ર હોય કે ગુજરાત. કમનસીબે આ આદિવાસી પ્રજા શહેરોમાં ગરીબાઈમાં જીવે છે. જ્યારે નર્મદા પ્રોજેક્ટથી વિસ્થાપિત થયેલા આદિવાસીઓ અને બીજાઓને વધુ યોગ્ય પુનર્વસવાટ અને મનુષ્ય જીવન માટે અનિવાર્ય એવી જરૂરિયાતો પૂરી પાડવામાં આવશે જેથી તેઓને શહેરી વિસ્તારોની ઝુંપડપટ્ટીમાં રહેનારાઓની જેમ દયાજનક ગરીબીમાં નહિ સબડવું પડે. પાણીની અછતને લીધે કચ્છ, ઉત્તર ગુજરાત અને સૌરાષ્ટ્રમાં જે લોકોને યાતના ભોગવવી પડે છે તેઓને કુદરતી પર્યાવરણીય પરિસ્થિતિને લીધે થયેલા નિરાશ્રિતો (Eco-Refugees) ગણવા બેઠએ અને નર્મદા પ્રોજેક્ટના વિસ્થાપિતોને જેમ મદદની જરૂર છે તેમ તેઓને પણ મદદની જરૂર છે. આવા નિરાશ્રિતો, જેમની સંખ્યા ગુજરાતમાં લાખો ઉપરની છે, તેમને માટે નર્મદા પ્રોજેક્ટ, ખાસ કરીને સરદાર સરોવર અને નહેરોની પદ્ધતિ ગુજરાતમાં અનિવાર્ય છે.

૩. પ્રોજેક્ટથી અસર પામેલાઓ માટે પુનર્વસવાટ માટેની જમીન અપૂરતી છે.

વિસ્થાપિત કુટુંબોને પુનઃસ્થાપિત કરવા માટે નર્મદા નિગમ અને ગુજરાત સરકાર યોગ્ય જમીન પૂરી પાડવા માટે વચનબદ્ધ છે. આ માટે ગુજરાતના લોકો આગળ આવી રહ્યા છે. વાસ્તવમાં ૨૪૦૦ હેક્ટર જેટલી ખાનગી જમીન વિસ્થાપિતોના પુનર્વસવાટ માટે પસંદ કરવામાં આવી છે અને આવી વધુ જમીન શોધી કાઢવાના પ્રયત્નો ચાલુ છે. વિસ્થાપિતોને પુનઃસ્થાપિત કરવા માટે આવી જમીન પૂરી પાડવામાં કોઈ મુશ્કેલી નડે એમ લાગતું નથી. આવી ખાનગી રીતે સંપાદન કરેલી જમીન પર નર્મદા નિગમે ગુજરાતમાં ૧૦૫૬ કુટુંબો અને મહારાષ્ટ્રમાં ૧૫૦ કુટુંબોને પુનઃસ્થાપિત કર્યા છે. તેથી પ્રોજેક્ટ અસરગ્રસ્તોના પુનર્વસવાટ માટે જમીન પૂરતી નહિ હોય એવું ધારી લેવાનું કોઈ કારણ નથી.

અત્યાર સુધી બધા જ કિસ્સાઓમાં પ્રોજેક્ટ-અસરગ્રસ્તોને પુનઃસ્થાપિત કરવામાં આવ્યા છે અને આવી રહ્યા છે અને તે પણ તેઓએ જે જમીન ગુમાવવી પડી છે તેના કરતાં વધુ સારી જમીન ઉપર તેઓને પુનઃસ્થાપિત કરવામાં આવ્યા છે.

આખરે તો તેઓ ખૂબ જ ગરીબાઈમાં જીવતા હતા. બંધ-વિરોધી કાર્યકર્તાઓએ, જેઓને માટે આંદોલન કરવાની જવાબદારી પોતાના પર ઓઢી લીધી છે તેવા પ્રોજેક્ટ અસરગ્રસ્તોનું જીવન-ધોરણ સુધારવા માટે અત્યાર સુધી કશું જ કર્યું નથી. ખીજી તરફ સરદાર સરોવર નર્મદા નિગમ લિમિટેડ તેમ જ અસંખ્ય સ્વૈચ્છિક સંસ્થાઓના સુઆયોજિત પુનર્વસવાટ કાર્યક્રમ હેઠળ પ્રોજેક્ટ-અસરગ્રસ્તોને પોતાની કુશળતા વધારવાની અને ઘણી બધી આર્થિક અને ટેકનિકલ મદદ મળવાથી પોતાનું જીવનધોરણ વ્યવસ્થિત રીતે સુધારવાની તક મળશે.

૪. મધ્યપ્રદેશના પ્રોજેક્ટ-અસરગ્રસ્તો જમીન માલિકો સાથે વાટાઘાટો નહિ કરી શકે.

ખરેખર તેમને તે કરવાની જરૂર નથી. જો તેઓ કરી પણ શકે તો તેઓ તે માટે પૈસા ચૂકવી શકશે? આ અંગેની વાટાઘાટો વિશાળ પાયાવાળું માળખું ધરાવતી નિગમે નિમેલી જમીન-ખરીદ સમિતિ કરે છે જેથી પ્રોજેક્ટ-અસરગ્રસ્તોનું હિત ધ્યાનમાં રાખી શકાય.

૫. મહારાષ્ટ્રમાં જમીન માત્ર ૧૫૦ કુટુંબોને આપવામાં આવી છે.

જે કુટુંબોએ ગુજરાતમાં આવવા માટે ઈચ્છા દર્શાવી હતી તેઓને થાળે

પાડવામાં આવ્યા હતાં. જેમને વસવાટ કરવો છે તેઓને તે માટે સતત મદદ આપવામાં આવી રહી છે.

૬. ટાટા ઈન્સ્ટિટ્યુટ ઓફ સોશયલ સાયન્સીસ, મુંબઈ દ્વારા મણીબેલીથી પારવેટા આવેલા પ્રોજેક્ટ અસરગ્રસ્તો વિષે ટીકા-ટીપ્પણ

એવું જણાવવામાં આવ્યું છે કે ટાટા ઈન્સ્ટિટ્યુટ ઓફ સોશયલ સાયન્સીસે (૧) પાકા ઘર ઉપલબ્ધ કરવા વિશે, (૨) ખેતી માટે જમીનની બીન-લાયકાત અંગે અને (૩) બાળ-મૃત્યુના વધી રહેલા પ્રમાણ વિષે ટીકા-ટીપ્પણ કરી છે.

ઉપરના બધા મુદ્દાઓને તપાસવામાં આવ્યા છે અને તે તદ્દન ખોટા હોવાનું જણાયું છે. ભારત સરકારના જળસંપત્તિ મંત્રાલયે માર્ચ ૨૬ થી ૪ એપ્રિલ ૧૯૯૨ દરમિયાન મણીબેલી અને તેની આબુબાબુના વિસ્તારમાં જે બનાવો બન્યા તેમાં હકીકતો શું છે તેની ખાત્રી કરવા તપાસ-સમિતિ નીમી હતી. તેનો અહેવાલ સ્પષ્ટપણે દર્શાવે છે કે પ્રોજેક્ટથી અસર પામેલા લોકોને પારવેટા ખાતે સારી રીતે વસાવવામાં આવ્યા છે, એટલું જ નહિ પરંતુ તેઓ ખૂબ સુખી છે. કમનસીમે 'નર્મદા બચાવો આંદોલન' ના બહારથી આવેલા માણસોએ મણીબેલી ગામમાં વિનાશક દુશ્મનાવટ ઉત્તેજિત કરી છે અને જેઓ પારવેટા સ્થળાંતર કરી ગયા છે તેઓને પોતાના ઘરબાર મણીબેલીથી પારવેટા ખસેડવાના મૂળભૂત અધિકારથી પણ વંચિત રાખ્યા છે.

જોગાનુજોગ એ નોંધવું રસપદ છે કે આ તપાસ-સમિતિમાં ટાટા ઈન્સ્ટિટ્યુટ ઓફ સોશયલ સાયન્સીસનાં, એક જવાબદાર પ્રતિનિધિ પણ હતા કે જેમણે આ તપાસ-સમિતિમાં સંકલનકર્તાની કામગીરી બજાવી છે. આદિવાસી લોકોમાં બાળમૃત્યુનું પ્રમાણ હંમેશા વધુ હોય છે, હાલના સ્થળે અને અન્યત્ર પણ એમ છે. ખરેખર તો વધુ સારો પુનર્વસવાટ બાળમૃત્યુનું પ્રમાણ ઘટાડશે.

૭. પ્રોજેક્ટ-અસરગ્રસ્ત લોકોને જમીન આપવા અંગે કરેલા હુકમનું નર્મદા નિગમે પાલન કર્યું નથી એવો આક્ષેપ છે.

હકીકતમાં ભારત સરકારના સમાજ-કલ્યાણ ખાતાના સચિવ અને વિશ્વ-બેન્કને આ અંગે નર્મદા નિગમે જે પગલાં લીધાં છે તેનાથી સંતોષ છે. આ સ્પષ્ટપણે દર્શાવે છે કે બંધ-વિરોધી કાર્યકરોએ કરેલા વિધાનો ખોટા છે.

૮. જે જમીન દર્શાવવામાં આવી હતી તે પાછી ખેંચી લેવામાં આવી હતી અને ખાનગી જમીનને બોજગ્રસ્ત બતાવવામાં આવી હતી.

આવું કદાચ શરૂઆતમાં બન્યું હશે. પરંતુ આ બધું સરખું કરવા નર્મદા નિગમે બધાં જ પગલાં લીધાં છે.

૯. જૂન ૧૯૮૮ પછી ગુજરાત સરકારે વધુ જમીન દર્શાવી નથી.

આ સાચું જણાયું નથી. હકીકતમાં ૧૦૦૦ હેક્ટરથી વધુ જમીન મધ્યપ્રદેશના અધિકારીઓએ પસંદ કરી છે અને આ પ્રક્રિયા હજુ ચાલુ જ છે.

૧૦. મધ્ય-પ્રદેશમાંથી વિસ્થાપિત થનારાઓએ ખાનગી જમીન સંપાદન કરી છે તેનો વિશ્વ-બેન્કે વિરોધ કર્યો છે.

આ સાચું નથી. વિશ્વ-બેન્ક આ વાત જાણે છે અને હકીકતમાં તો તેમણે આ વિચારને ખિરદાવ્યો છે. ખાનગી જમીનનું સંપાદન આવકારવું જોઈએ, કારણ કે જે લોકો જમીન સંપાદન કરશે તે પોતાને અનુકુળ હશે તેવી જ જમીન સંપાદન કરશે.

૧૧. ૧૯૬૧-૬૪માં વસાહત માટે સંપાદન કરવામાં આવેલી જમીનને લીધે અસર પામેલા છ ગામડાંનાં પ્રશ્નો.

જે ૧૭૦ કુટુંબોને અસર થઈ છે તેમના ૭૮૭ સભ્યોને ક્યારનીય રોજગારી પૂરી પાડવામાં આવી છે. આ પહેલાં તેમની પાસે કોઈ આજિવિકા નહોતી. હવે ઘણાંખરાંને રોજગારી મળી છે તેથી તેઓ ખુશ છે.

(બ) પાણીની વહેંચણી

૧૨. સૌરાષ્ટ્ર અને કચ્છમાં પાણીની તાતી જરૂરિયાત હોવા છતાં પણ આવતાં વીસ વર્ષ સુધી પાણી નહિ પહોંચે. પાણીનો સંગ્રહ કરી શકે એવો કોઈ નાનો પ્રોજેક્ટ શા માટે નહિ વિચારવો?

માત્ર કોઈ એક પ્રોજેક્ટ આખાં રાજ્યની પાણીની જરૂરિયાતોને પૂરી ન પાડી શકે. કારણકે આનો આધાર સ્થળ, તેની ભૂસ્તરીય પરિસ્થિતિ અને તેના બીજા ટેકનિકલ પાસાંઓ ઉપર રહેલો છે. આપણા દેશમાં યોગ્ય વિકાસ માટે નાના અને મોટા બન્ને જાતના પ્રોજેક્ટની તેમ જ તેને માટે નાણાં ફાળવવાની જરૂર છે. કચ્છમાં પાણી નહીં મળે એ દલીલ સાચી નથી. ગુજરાત રાજ્યનો ૨૩ ટકા જેટલો વિસ્તાર કચ્છમાં છે. કચ્છના સમગ્ર વિસ્તારમાંથી માત્ર ૭ ટકા વિસ્તારમાં જ વસવાટ થઈ શકે તેમ છે. આમાંના કેટલાંક વિસ્તારોમાં નર્મદા પ્રોજેક્ટમાંથી સિંચાઈનું પાણી મળશે. હકીકતમાં તો ભુજ, અંબર અને ગાંધીધામ તાલુકાની નાની સિંચાઈ યોજનાઓ ઉપરાંત કચ્છને નર્મદા પ્રોજેક્ટ દ્વારા ૩૭,૦૦૦ હેક્ટર જેટલી સિંચાઈની સગવડ મળશે.

બધાં વસવાટ નથી તેવા પણ વિસ્તારમાં પાણી પૂરું પાડવાનો સવાલ જ ઊભો થતો નથી. જે કોઈ સિંચાઈ પદ્ધતિ દૂર સુદૂર સુધીના વિસ્તારોને પાણી પૂરું પાડવા અશકિતમાન હોય તો તેથી કરીને આખો પ્રોજેક્ટ મોકૂફ રાખવો એ

યોગ્ય નથી. હકીકત એ છે કે નર્મદા પ્રોજેક્ટ ગુજરાતમાં લગભગ ૧૮ લાખ હેક્ટર જેટલા વિસ્તારને સિંચાઈ પૂરી પાડશે, જેમાંથી સૌરાષ્ટ્ર અને કચ્છમાં ૪.૨૩ લાખ હેક્ટર જેટલા વિસ્તારને સિંચાઈ માટે પાણી મળશે જે કુલ ઉપલબ્ધ સિંચાઈ ક્ષમતાના ૨૫ ટકા જેટલું છે.

૧૩. બધી જ ટાંકીઓ અને બંધની યોગ્ય રીતે સાર-સંભાળ લેવાવી જોઈએ.

આ બાબતમાં કોઈ મતભેદ નથી, પરંતુ નર્મદા પ્રોજેક્ટ અટકાવી દેવા માટે આ કોઈ દલીલ નથી.

૧૪. આધારભૂત ઉપજ ૨૩ એમ.એ.એફ. (મિલિયન એકર ફીટ) છે, નહીં કે પંચે અનુમાન કરેલી ૨૮ એમ.એ.એફ (મિલિયન એકર ફીટ)

નર્મદાના પાણીનો પ્રવાહ કેટલો છે તેની છેલ્લા ઘણાં દાયકાઓ દરમિયાન કરેલી માપણીના આંકડાના આધારે જ ઉપજ ૨૮ મિલિયન એકર ફીટ નક્કી કરવામાં આવી છે એટલે એ બાબત ભૂલની શક્યતા જ નથી.

૧૫. સરદાર સરોવર પ્રોજેક્ટ હેઠળ ૩૩ લાખ હેક્ટરનો કુલ વિસ્તાર સિંચાઈ હેઠળ ત્યારે જ લાવી શકાય જ્યારે ૩૦ મોટા, ૧૩૫ મધ્યમ કદના અને ૩૦૦૦ નાના બંધો નર્મદા ખીણમાં બાંધવામાં આવે.

આ સાચું નથી. સરદાર સરોવર પ્રોજેક્ટ અને નર્મદા-સાગર આ બે જ બંધોથી ૩૩ લાખ હેક્ટર વિસ્તારને સિંચાઈ પૂરી પાડી શકાશે. પાણીના જથ્થાના આધારે ક્રમાનુસાર પાણી આપવાની પદ્ધતિ, નહેરોનું લાઈનીંગ, સિંચાઈ-ક્ષેત્રના વિકાસ અંગેનું કામ હાથ ધરીને યોગ્ય પાકો લેવાની પદ્ધતિ અપનાવીને તેમ જ ટપક-સિંચાઈ પદ્ધતિ જેવી પાણીનો સંચય કરવાની પદ્ધતિ અપનાવીને સિંચાઈ હેઠળ વધુ વિસ્તાર લાવવા અંગેની કાર્યક્ષમતા હાંસલ કરી શકાય. કોઈ પણ સંબોગોમાં પાણીના ઉપયોગની કાર્યક્ષમતા વધારવા માટે હંમેશાં પ્રયત્ન કરવો જોઈએ, જેથી કરીને આયોજન પ્રમાણે સિંચાઈ-ક્ષેત્રમાં સિંચાઈ પૂરી પાડી શકાય અથવા તો સિંચાઈ હેઠળનો વિસ્તાર વધારી શકાય અને પાણીના વધુ પડતા ઉપયોગથી થતી ખરાબ અસરો ઘટાડી શકાય. ટપક-સિંચાઈ પદ્ધતિ તથા જળ-વિભાજક વિસ્તારના વ્યવસ્થાપન કાર્યક્રમ દ્વારા આ હાંસલ કરી શકાય.

૧૬. શહેરી અને ગ્રામ્ય-વિસ્તાર વચ્ચે થતું પાણીનું વિતરણ એકસમાન નથી.

કોઈ પણ વિસ્તાર, પછી તે શહેરી હોય કે ગ્રામ્ય, પ્રાથમિક જરૂરિયાત તો પાણી પૂરું પાડવાની છે. અલબત્ત આ બંને વિસ્તારોની, કે જેમાં સૌરાષ્ટ્ર અને કચ્છના કેટલાંક વેરાન પ્રદેશોનો પણ સમાવેશ થાય છે તેની જરૂરિયાતો પણ

પૂરી પાડવામાં આવશે.

રાજ્યના મોટા ભાગના વિસ્તારો જ્યારે ઘરગથ્થુ ઉપયોગ માટે પાણીની ખેંચ અનુભવી રહ્યા છે ત્યારે તેમને પાણી પૂરું પાડવાની જરૂરિયાત પાયાની છે. ગુજરાતના લોકોએ એ નક્કી કરવાનું છે કે જે પાણી ઉપલબ્ધ છે તેને ઘરમાં, કારખાનાંઓમાં અને ખેતીમાં સારામાં સારી રીતે કેવી રીતે વાપરવું જોઈએ. પાણીનું યોગ્ય અને વ્યાજબી વિતરણ કરવાનું આયોજન કરવામાં આવ્યું છે, એ તો ગુજરાતના લોકો તરફથી નર્મદા પ્રોજેક્ટને જે સહકાર મળી રહ્યો છે તે પરથી જ ફલિત થાય છે.

(ક) પર્યાવરણને લગતા પ્રશ્નો

૧૭. કેટલાંક લોકોએ સરદાર સરોવર પ્રોજેક્ટનો પર્યાવરણના મુદ્દા ઉપર વિરોધ નોંધાવ્યો છે. તેઓએ પર્યાવરણનો કોઈ મહત્વનો મુદ્દો ઉઠાવ્યો નથી. તેમણે ઉઠાવેલા મોટા ભાગના મુદ્દાઓ પરથી જોઈ શકાય છે કે તેમાં પુનર્વસવાટ માટેનાં નાણાં, જમીનની ફાળવણી, પાણીનું વિતરણ વગેરે બાબતોનો સમાવેશ થાય છે.

પર્યાવરણને લગતાં પાસાઓ ચોકસાઈપૂર્વક ધ્યાનમાં લેવામાં આવ્યા છે. નિષ્ણાતોએ જે અભ્યાસો આ બાબતમાં કર્યા છે તે નર્મદા નિગમ અને ગુજરાતના લોકોએ આ બાબતમાં જે કાળજી લીધી છે તેનો નિર્દેશ કરે છે. આમ છતાં પણ માત્ર પ્રોજેક્ટનો વિરોધ કરવાના હેતુથી કોઈ પણ પ્રકારના અભ્યાસ વગરની ટીકા-ટીપ્પણ, ખાસ કરીને ગુજરાતના દુકાળગ્રસ્ત લોકોને જે સહન કરવું પડે છે તેનો જેઓને જરા પણ ખ્યાલ નથી તેવા લોકો દ્વારા કરવામાં આવે છે.

પર્યાવરણનાં માત્ર માઠાં પરિણામો આવશે એવું માની લેવું એનો અર્થ એ થાય છે કે અન્ય સ્થળોએ જે કાંઈ થયું છે તે અહીંયા પણ થશે અને નર્મદા નિગમ કે ગુજરાતના લોકો તેને સુધારવાના કોઈ પગલાં નહીં લે અને માઠી અસરો ઉત્પન્ન કરનારા પરિબળોને દાબી દેવામાં આધુનિક વૈજ્ઞાનિક પદ્ધતિઓનો ઉપયોગ નહીં કરવામાં આવે. આ રીતે વિપરીત પરિસ્થિતિનો ભવિષ્યમાં ઉકેલ શોધવામાં નહીં આવે એવું ખોટી રીતે જ તેઓએ માની લીધું છે.

ગુજરાતના લોકો અને નર્મદા નિગમ, પર્યાવરણના રક્ષણની જરૂરિયાત, પ્રોજેક્ટથી અસર પામેલા લોકોના પુનર્વસવાટ, ભૂમિ-સંરક્ષણ, સ્વાસ્થ્યને લગતા પ્રશ્નો વગેરે બાબતો વિષે ઘણા જ સભાન છે. તેઓને આધુનિક વૈજ્ઞાનિક પદ્ધતિઓ વિષે જાણકારી છે અને ભારતમાં તેમજ વિદેશોમાં અન્ય મોટા બંધના પ્રોજેક્ટમાં જે કાંઈ ભૂલો થઈ છે તેનું પુનરાવર્તન નર્મદા

પ્રોજેક્ટમાં ન થાય તે અંગે તેઓ તદ્દન સ્પષ્ટ છે. છેવટે તો આપણે બધા ('નર્મદા બચાવો આંદોલન'ના કાર્યકર્તાઓ પણ) આપણા ભૂતકાળના અનુભવો પરથી શીખીએ છીએ. એવું માનવાનું કોઈ જ કારણ નથી કે પર્યાવરણની સુરક્ષા, પ્રોજેક્ટથી અસર પામેલા લોકોને પર્યાપ્ત અને સારી પુનર્વસવાટની સગવડો પૂરી પાડવી, જમીનનું સંરક્ષણ કરવું, પાણીનો ભરાવો ન થાય તે અંગે પગલાં લેવાં, વનીકરણ, વન્ય પ્રાણીઓનું સંરક્ષણ અને જીવસૃષ્ટિની વિવિધતાનું રક્ષણ કરવું વિગેરે બાબતોની અનિવાર્યતા અંગે ફક્ત 'નર્મદા બચાવો આંદોલન'ના કાર્યકરોએ જ જ્ઞાન મેળવ્યું છે; અને ગુજરાતના લોકોએ અને સરકારે આ અંગેની જરૂરિયાત વિષે કોઈ પણ જાતનું જ્ઞાન મેળવ્યું નથી અને જોઈતાં પગલાં લીધાં નથી. ભૂતકાળના અનુભવો ઉપરથી નર્મદા પ્રોજેક્ટમાં આ બધી બાબતોને ધ્યાનમાં લઈને જ તેનું આયોજન કરવામાં આવ્યું છે.

(૬) સ્ત્રાવ-વિસ્તારના પાણીની વ્યવસ્થા

લગભગ ઘણોખરો સ્ત્રાવ-વિસ્તાર મધ્ય-પ્રદેશમાં છે. જંગલો અને તે સિવાયના વિસ્તારો માટે સ્ત્રાવ-વિસ્તારના પાણીની વ્યવસ્થા અંગે લેવાનાં પગલાં માટે ભારત સરકારે એક આંતર-વિભાગીય સમિતિની રચના કરી છે.

જમીનનું ધોવાણ અટકાવવું એ અત્યંત જરૂરી છે. રાજ્યમાં આવેલા સ્ત્રાવ-વિસ્તાર માટે જરૂરી કાળજી ગુજરાતે લીધી છે.

હાલમાં સ્ત્રાવ-વિસ્તાર મૃત:પ્રાય દશામાં છે, તેને પુનર્જીવીત કરવાની જરૂર છે. પાણીની ઉપલબ્ધિ સિવાય આ શક્ય નથી. વનરાજીની ગીચતા મધ્ય-પ્રદેશ બાજુ પણ ઓછી છે. તેથી ડુબાણને લીધે જંગલોનો મોટો વિસ્તાર નાશ પામશે એ કહેવું સાચું નથી. કમનસીબે સ્ત્રાવ-વિસ્તારમાં જમીનનો ઘણો મોટો વિસ્તાર સરદાર સરોવર પ્રોજેક્ટનું કામ શરૂ થયું એ પહેલાં વૃક્ષહીન બની ગયો છે, આમ છતાં જંગલોનો જે કાંઈ પણ નષ્ટ પામેલો વિસ્તાર ડૂબી જવાનો છે એની અવેજીમાં તો સરકારે અને સ્વૈચ્છિક સંસ્થાઓએ અનેકવિધ રીતે વધુ સારા વનીકરણ દ્વારા તેની પૂર્તિ કરવાની ખાત્રી આપી છે.

૧૮. 'નર્મદા બચાવો આંદોલન'ના કાર્યકર્તાઓ એવી દલીલ કરે છે કે આ રીતે કુદરતી જંગલોની પૂર્તિ કરવા માટે કરેલું વનીકરણ તેનો વિકલ્પ પૂરો પાડી શકે નહિ.

આ પહેલાં જણાવ્યું છે એ મુજબ સરદાર સરોવર પ્રોજેક્ટનું કામ શરૂ થયું એ પહેલાં સ્ત્રાવ-વિસ્તારના ઘણા મોટા પ્રદેશો વૃક્ષહીન બની ગયા હતા. કમનસીબે જીવસૃષ્ટિની વિવિધતાને તો ક્યારનું ય ઘણું મોટું નુકસાન થઈ ગયું

છે. જે કે સદ્ભાગ્યે, વનરક્ષકો અને જેઓએ વનસ્પતિ અને પ્રાણીશાસ્ત્રનો અભ્યાસ કર્યો છે તેવા વૈજ્ઞાનિકોનો અનુભવ છે કે જ્યારે કોઈ પણ વિસ્તારનું વનીકરણ હાથ ધરવામાં આવે છે ત્યારે પહેલાં ન હોય તેવી જીવસૃષ્ટિની વિવિધતા મોટાપાયે પુનઃસ્થાપિત થાય છે અને એક નવી નૈસર્ગિક પદ્ધતિ કાળાંતરે પ્રસ્થાપિત થાય છે.

નર્મદા નિગમ અને ગુજરાતના લોકોના નવા વનીકરણના આયોજનમાં માત્ર વૃક્ષો જ નહીં પરંતુ ઘાસ, વેલાઓ, વર્ષોવર્ષ થતાં છોડ, ઝાંખરા વગેરેનો પણ પ્રચાર કરવામાં આવે છે. એકવાર આ પ્રસ્થાપિત થાય પછી સુક્ષ્મ જીવસૃષ્ટિ અને બીજા સજીવ પદાર્થો પણ સ્થાયી થાય છે અને છેવટે અવેજમાં હાથ ધરાયેલ વનીકરણ એક સારાં કુદરતી જંગલ તરીકે વિકાસ પામે છે. સ્વીડન, કેનેડા, ન્યુઝીલેન્ડ અને અમેરિકા સુધ્ધાનાં જંગલો આ બાબતે સારું ઉદાહરણ પૂરું પાડે છે.

માત્ર સરદાર સરોવર પ્રોજેક્ટને કારણે જ નહીં પરંતુ અનેક કારણોને લીધે આપણી કુદરતી સંપત્તિ પર જે આક્રમણ થયું છે તેને લીધે ગુજરાતના લોકોએ અને નર્મદા નિગમે વન્ય અને પ્રાણીસૃષ્ટિનું જે કાંઈ ઉપલબ્ધ વૈવિધ્ય છે તેને એકત્ર કરી તે નાશ પામે તે પહેલાં તેને સાચવવાની જરૂરિયાત સમજી લીધી છે.

મહારાજ સયાજીરાવ યુનિવર્સિટી ઓફ બરોડાના વનસ્પતિશાસ્ત્ર વિભાગ દ્વારા 'ગુજરાતમાં સરદાર સરોવર ડુબાણ-વિસ્તારમાં પર્યાવરણ અને વન્ય સૃષ્ટિની વ્યવસ્થા અંગેનો અભ્યાસ' આ વિષય ઉપર હાથ ધરાયેલા સર્વેક્ષણને સરદાર સરોવર નર્મદા નિગમ લિમિટેડે પ્રયોજ્યો છે. આ અભ્યાસે ઘણી બધી માહિતી મેળવી છે. વન અને જીવ-સૃષ્ટિનું વૈવિધ્ય તેના સઘળા સ્વરૂપોમાં માત્ર સુલપાણેશ્વર અભયારણ્યમાં જ નહીં પરંતુ અન્ય વનીકરણ કરેલા પ્રદેશોમાં પણ જળવવા માટેના અને તેનો પ્રચાર કરવા માટેના ઘણાં પગલાંઓ આ સર્વેક્ષણે સૂચવ્યા છે અને આ બાબતમાં ચોક્કસ રીતે જળવણી અને પ્રચારનું કામ કરવાનું પણ નક્કી કરાયું છે.

(ઈ) વન્યસૃષ્ટિ

હાલમાં સુલપાણેશ્વર ખાતેનું વન્યસૃષ્ટિનું અભયારણ્ય અધિસૂચિત છે. આ અભયારણ્યના વિસ્તારનો કાળજીપૂર્વક અભ્યાસ કરવામાં આવ્યો છે અને સરદાર સરોવર પ્રોજેક્ટનું કામ શરૂ થતાં પહેલાં જે કાંઈ વન્યસૃષ્ટિ અને અન્ય જીવસૃષ્ટિ બાકી રહ્યા હતાં તેને જળવવા માટેની કાર્યવાહી શરૂ કરવામાં આવી હતી. હકીકતમાં તો સરદાર સરોવર નર્મદા નિગમ લિમિટેડે જે પહેલ કરી છે તેને લીધે સુલપાણેશ્વરનું આ અભયારણ્ય, જે નહિતર ક્યારનુંય નાશ પામ્યું હોત, તે

પુનઃસ્થાપિત થઈ રહ્યું છે. આ ઉપરાંત નર્મદાનું પાણી ઉપલબ્ધ થતાં ગુજરાતના અન્ય અગત્યના અભયારણ્યો જેવાકે નળ સરોવર, જંગલી ગધેડાનું અભયારણ્ય, વેળાવદરનું કાળિયાર હરણનું અભયારણ્ય વિગેરેને પણ લાભ થશે.

આમ આપણે જોઈ શકીએ છીએ કે આખો સ્ત્રાવ-વિસ્તાર અને સિંચાઈ-વિસ્તાર જે બહુ ખરાબ રીતે નાશ પામેલો છે તે સરદાર સરોવર નર્મદા નિગમનાં પ્રયત્નોથી પુનર્નિર્વીત થશે.

૧૯. મોટા પાણીનો ભરાવો થશે એવી દલીલ કરવામાં આવે છે.

સૌ પ્રથમ તો પાણીનો ભરાવો અટકાવવા માટે અને જરૂર હોય ત્યાં તેની ખરાબ અસરો નિવારવા માટે પૂરતા પ્રમાણમાં આધુનિક પદ્ધતિઓ ઉપલબ્ધ છે. 'નર્મદા બચાવો આંદોલન'ના લોકો માટે આ અંગે યોગ્ય પગલાં નહીં લેવામાં આવે એવું ધારી લેવાનું કોઈ કારણ નથી. આમ પણ સિંચાઈ વિસ્તારની મોટા ભાગની જમીન રેતાળ છે અને તેથી પાણી ભરાવાનો પ્રશ્ન સરળતાથી ઉકેલી શકાશે. પંજાબ, હરિયાણા અને ગંગાના મેદાનનો પ્રદેશ, જ્યાં જમીન રેતાળ અને છિદ્રાળુ છે, ત્યાં પાણીનો ભરાવો થયો નથી અને જે કાંઈ પાણીનો ભરાવો થાય તેનો યોગ્ય નિતાર નિકો દ્વારા થઈ શકે એમ છે એવું તે અંગેનો અનુભવ કહે છે. આ અંગેનું જ્ઞાન પણ ઉપલબ્ધ છે, જેનો ઉપયોગ નર્મદા પ્રોજેક્ટ માટે થવાનો છે તે નક્કી છે.

બંધિયાર પાણી વગેરેને લીધે મેલેરિયા, કોલેરા, મરડો વગેરે જેવા રોગોના સ્વરૂપે ઊભાં થતાં સ્વાસ્થ્ય અંગેના પ્રશ્નો, નર્મદા નિગમ અને ગુજરાતના લોકો કાર્યરત છે એવી અનેક સ્વૈચ્છિક સામાજિક સંસ્થાઓના પ્રયાસો દ્વારા ઉકેલી શકાય અને ઉકેલવામાં આવશે. હકીકતમાં, ગામડાંઓમાં, કસબાઓમાં કે મોટા શહેરોમાં જ્યારે પાણીનો ઉપયોગ કરવામાં આવે છે ત્યારે આવા પ્રશ્નો ઉભા થાય છે અને તેનો ઉકેલ લાવવો જ પડે છે. આ પ્રશ્નો નર્મદા પ્રોજેક્ટમાં જ ઊભા થયા છે એમ નથી.

૨૦. સિંચાઈને લીધે જમીનની ખારાશ વધશે એવો ભય દર્શાવવામાં આવી રહ્યો છે.

આ પ્રશ્ન પાણીના ભરાવા જેવો જ છે. પાણીનો નિકાલ કરવાની યોગ્ય પદ્ધતિઓ અને પાણીના યોગ્ય ઉપયોગથી જમીનની ખારાશ વધવાનો ભય નહીં રહે. ગુજરાતમાં નર્મદાના પાણીના ઉપયોગનો સવાલ છે ત્યાં સુધી આ પ્રોજેક્ટના આયોજનના શરૂઆતના તબક્કેથી જ તેની કાળજી લેવામાં આવી છે અને વિવિધ ઉપભોક્તાઓ માટે પાણીની ઉપલબ્ધ યોગ્ય વૈજ્ઞાનિક પદ્ધતિઓ દ્વારા નિયંત્રિત કરવામાં આવશે જેથી આવા પ્રશ્નો ઉભા થાય નહીં. હકીકતમાં તો એવી પદ્ધતિઓ ઉપલબ્ધ છે કે જે દ્વારા એકત્રિત થયેલ ક્ષારને

નદીના સારી ગુણવત્તાવાળા પાણીથી વહેવડાવી શકાય.

૨૧. એવી દલીલ કરવામાં આવે છે કે સરદાર સરોવર પ્રોજેક્ટમાં માત્ર મોસમી-સિંચાઈ જ શક્ય છે.

સરદાર સરોવર પ્રોજેક્ટનું આયોજન એ રીતે કરવામાં આવ્યું છે કે મુખ્ય નહેર આખા ગુજરાત રાજ્યમાંથી પસાર થઈ છેક રાજસ્થાનની સરહદ સુધી તૈયાર કરવામાં આવે. આ મુખ્ય નહેરમાંથી ગૌણ નહેરો બનાવવામાં આવી રહી છે. નર્મદાનું પાણી આખા વર્ષ દરમિયાન સિંચાઈ માટે ઉપલબ્ધ રહેશે. નર્મદા સિવાયની ગુજરાતની મોટા ભાગની નદીઓના ત્રાવ-વિસ્તારમાં નાના અને મધ્યમ કદના બંધો બાંધેલા છે, તેનાથી માત્ર મોસમ પૂરતું જ સિંચાઈનું પાણી મળે છે, જ્યારે નર્મદા માત્ર એક એવી નદી છે કે જે આખા વર્ષ દરમિયાન સિંચાઈ પૂરી પાડી શકશે.

અત્યારે ગુજરાતના ખેતી હેઠળના ૭૮ ટકા જેટલા વિસ્તારમાં અનિશ્ચિત અને અનિયમિત વરસાદ ઉપર આધાર રાખવો પડે છે. આનાથી ગુજરાતના લોકો માટે, ખાસ કરીને ખેડૂતો માટે અને તેમના પશુઓ માટે પારાવાર મુશ્કેલીઓ ઊભી થાય છે. ગુજરાતનો મોટા ભાગનો વિસ્તાર દુષ્કાળગ્રસ્ત હોવાથી, દરેક પાંચ વર્ષમાંથી બે કે ત્રણ વર્ષ બાદ પાકના અત્યંત અગત્યના વિકાસના તબક્કે જરૂરી અથવા તો ઈ.સ. ૧૯૯૧ના કૃષિ-વર્ષમાં બન્યું હતું તેમ, પાકની ઋતુના અંતે જરૂરી એવા એક કે બે વરસાદના અભાવે ખેતીના પાકને ખૂબ જ માઠી અસર થાય છે. એવું અંદાજવામાં આવ્યું છે કે સપ્ટેમ્બર ૧૯૯૧માં છેલ્લો વરસાદ નિષ્ફળ જવાથી ગુજરાત રાજ્યે રૂા. ચાર હજાર કરોડ જેટલા કૃષિ ઉત્પાદનની ખોટ વેઠવી પડી હતી. નર્મદાના પાણીથી કૃષિ ઉત્પાદન અને પશુ-પાલન બન્નેને ગુજરાતના મોટા વિસ્તારોમાં લાભ થશે. પશુપાલનને સિંચાઈની નિશ્ચિત સગવડોને લીધે થનારા ઘાસચારાના ઉચ્ચ ઉત્પાદનથી ફાયદો થશે. આનાથી ગુજરાતના લોકો માટે મોટા પ્રશ્નો ઊભા કરનારું ઢોરોનું મોટા પાયે થતું સ્થળાંતર અટકાવી શકારો.

૨૨. સરદાર સરોવર પ્રોજેક્ટમાં નદીના હેઠવાસના વિસ્તારોમાં વિપરીત અસર થશે એવી દલીલ કરવામાં આવે છે.

મોટા ભાગની નદીઓ ઉપર બંધો ઊંચાણવાળા વિસ્તારમાં બાંધવામાં આવે છે જેથી કરીને પાણીના ઘટી ગયેલા પ્રવાહને લીધે નદીના હેઠવાસના વિસ્તારોમાં વિપરીત અસર થવાનો ભય રહેલો છે. આવું જ્યારે બને છે ત્યારે નદીઓ હેઠવાસના વિસ્તારોમાં ગટરના કે ઉધોગોએ નિકાલ કરેલા પાણીથી પ્રદૂષિત બને છે. વળી નદીને કાઠે આવેલા ગામો અને શહેરોમાં પાણીની ઉપલબ્ધ

ઉપર પણ માઠી અસર થાય છે અને ગામડાંઓમાં ભૂતળના પાણીના સ્તરમાં થવા બેઠતા વધારાને અને ગુણવત્તાને પણ માઠી અસર પહોંચે છે. પાણીનો પ્રવાહ ઘટવાથી માછલી જેવા જળચરો ઉપર ખરાબ અસર થાય છે.

જેઓ ગુજરાતની ભૂગોળ જાણે છે તેઓ સમજી શકશે કે સરદાર સરોવર પ્રોજેક્ટના બંધ અને દરિયાકાંઠા વચ્ચેનું અંતર ખૂબ જ ઓછું છે, કદાચ આખાય જગતમાં સૌથી ઓછું છે. આ ઉપરાંત દરિયાની ભરતી નારેશ્વર સુધી આવે છે અને મીઠા પાણીને શિનોર અને તેથી પણ આગળ ધકેલે છે. આ સ્થળ અને બંધ વચ્ચેનું અંતર ભાગ્યે જ ૮૦ થી ૧૦૦ કિ.મી. જેટલું હશે. આમ સરદાર સરોવર પ્રોજેક્ટની બાબતમાં હેઠવાસમાં થતી વિપરીત અસરોની દલીલ સાચી નથી. આમ છતાં જલાશયમાંથી યોગ્ય અને નિયમિતરીતે પાણી છોડીને હેઠવાસના વિસ્તારોને જરૂરી પાણી પૂરવઠો મળી રહે તે અંગેના કેટલાંક તાકીદના પગલાં લેવાઈ રહ્યા છે અને ભવિષ્યમાં લેવામાં આવશે.

કમનસીબે નર્મદા-બંધના હેઠવાસમાં નર્મદા નદીમાંથી પાણીના લઘુત્તમ પ્રવાહ વિષે લોકોને જાણીબૂઝીને ખોટી માહિતી 'નર્મદા બચાવો આંદોલન' જૂથવાળા આપી રહ્યા છે. હકીકત આ પ્રમાણે છે :-

- અ. છેલ્લાં કેટલાંક વર્ષોથી ઉનાળાના મહિનાઓ દરમિયાન, બંધ ન હતો ત્યારે પણ, નર્મદા નદીનો લઘુત્તમ-પ્રવાહ ૩૦૦ ક્યુસેક જેટલો હતો.
- બ. જ્યારે બંધ બંધાયા પછી હેઠવાસમાં ઓછામાં ઓછા એક હજાર ક્યુસેક જેટલા પાણીના પ્રવાહની ખાત્રી આપવામાં આવી છે. એટલે નુકસાનને બદલે ફાયદો જ થવાનો છે.
- ક. સરદાર સરોવરના બંધની તળેટીમાં જ્યારે વીજ-ઘર બાંધવામાં આવશે અને તે કામ કરતું થશે ત્યારે તો પાણીનો પ્રવાહ ૧૦,૦૦૦ ક્યુસેક જેટલો થઈ જશે.

ઉપરની બાબતોથી એ સ્પષ્ટ થાય છે કે બંધ બાંધવાથી અને સરદાર સરોવર પ્રોજેક્ટથી હેઠવાસમાં વધારે સારા પાણીનો પ્રવાહ મળશે અને તેથી પાણીની ખારાશ મોટા પાયે ઘટશે એટલું જ નહિ પરંતુ હેઠવાસનો વિસ્તાર ઘણી બધી રીતે વધુ સારો બનશે.

૨૩. એવી દલીલ કરવામાં આવે છે કે સિંચાઈ-વિસ્તારની જમીનનું સર્વેક્ષણ કરવામાં નથી આવ્યું.

આવું સર્વેક્ષણ થઈ ગયું છે અને આખાય સિંચાઈ-વિસ્તારને વરસાદની પદ્ધતિઓ, આબોહવા અને જમીનના પ્રકાર પ્રમાણે ૧૩ કૃષિ-આબોહવા

આધારિત વિસ્તારોમાં (Agro-Climatic Zones) વહેંચી નાંખવામાં આવ્યો છે, અને સર્વેક્ષણના વિગતવાર પરિણામો સરદાર સરોવર નર્મદા નિગમ લિમિટેડ પાસે ઉપલબ્ધ છે.

સરદાર સરોવર બંધ બાંધવાથી વારંવાર આવતા પૂરને રોકી તેને લીધે જમીનને થતું પારાવાર નુકસાન અટકાવી શકાશે. મહી અને તાપી નદી ઉપર બંધ બાંધી દીધા પછી પૂરને લઈને થતું નુકસાન લગભગ બંધ જ થઈ ગયું છે તે આ વાતને સમર્થન આપે છે.

(ક) અન્ય મુદ્દાઓ

૨૪. સુલપાણેશ્વર અને હંફેશ્વરના મંદીરો ડૂબી જશે એવી દલીલ કરવામાં આવે છે.

આ જાતના કોઈ પણ પ્રોજેક્ટમાં આવા પ્રશ્નો હંમેશાં ઉપસ્થિત થવાના. અલબત્ત આવા પ્રશ્નોને ઉકેલવાના પણ રસ્તાઓ છે. જે જાતનું જ્ઞાન ઉપલબ્ધ છે તેનાથી અને વિશિષ્ટ પ્રકારની કાળજી લેવાથી આવા મંદીરોના પુરાતત્ત્વીય મહત્ત્વને અસર પહોંચાડયા સિવાય તેમને યોગ્ય જગ્યાએ ખસેડી શકાય છે. ખરેખર તો મોટા ભાગના કિસ્સાઓમાં આવા મંદીરોને ખસેડવાથી તેમનો વધુ નાશ થતો અટકી જાય છે, એમનો યોગ્ય જાળવણી દ્વારા થઈ શકે છે અને તેમનું રક્ષણ પણ થઈ શકે છે. સરદાર સરોવર પ્રોજેક્ટ આપણા પુરાતત્ત્વના વારસાને જાળવી રાખવામાં ઘણો જ મદદરૂપ થશે.

૨૫. ગુજરાતે પાકોની ઉપજનાં અંદાજે ઊંચા આંક્યા છે એવી દલીલ કરવામાં આવે છે.

અંદાજોની બાબતમાં મતભેદ હોઈ શકે. ગુજરાતમાં કૃષિ-નિષ્ણાતોએ પાકની પેદાશના યોગ્ય અંદાજો મૂક્યા છે. ગુજરાતે પેદાશ વધારે અંદાજ છે એવું માત્ર વિધાન કરવું એ કોઈ દલીલ નથી. ગુજરાતમાં, ખાસ કરીને ગુજરાતના ખેડૂતો પાસે યોગ્ય સિંચાઈ અને આધુનિક ખેતી પદ્ધતિઓ દ્વારા પાકની કેટલી પેદાશ મેળવી શકાશે તેનો અંદાજ કાઢવાનો પૂરતો અનુભવ છે. પિયતના વિસ્તારોમાં ગુજરાતનો ખેડૂત ઉત્પાદનની બાબતમાં હંમેશાં અત્રેસર રહ્યો છે.

૨૬. મુખ્ય સિંચાઈ યોજનાઓ અને ભૂમિ-સંરક્ષણ, સૂકી-ખેતી અને અન્ય ખેતીની યોજનાઓ માટે નાણાંની ફાળવણીમાં સમતોલન જાળવવામાં આવ્યું નથી.

ભૂમિ-સંરક્ષણ અને સૂકી-ખેતીની અનેકવિધ યોજનાઓ માટે નાણાંની ફાળવણી કરવામાં આવી છે. તેમ છતાં કૃષિ-વિકાસને લગતી અન્ય બાબતો માટે પૂરતા નાણાં ફાળવવામાં આવે તેની ચોકસાઈ કરવાની જરૂર છે.

૨૭. પાણીની વહેંચણી એકસરખી નથી એમ કહેવાય છે.

પાણીની વહેંચણી ઘણું કરીને જમીનની ભૂસ્તરીય પરિસ્થિતિ ઉપર આધાર રાખે છે એ વાત ઉપર ખાસ ભાર મૂકાવો જોઈએ. આ જ કારણને લીધે આદિવાસી વિસ્તારો પહાડી પ્રદેશોમાં હોવાથી પાણીની વહેંચણી ત્યાં ઓછા પ્રમાણમાં થાય છે. આ વિસ્તારો માટે જળ-વ્યવસ્થા તંત્ર, ટપક-સિંચાઈ પદ્ધતિ અને હૈદ્રાબાદ ખાતે આવેલા 'ઈક્રીસેટ' (International Crop Research Institute for the Semi-Arid Tropics, Hyderabad) ભલામણ કરેલી પાણી દ્વારા પાક લેવાની ખેતી વિષયક પદ્ધતિઓ જેવી અન્ય પદ્ધતિઓ અપનાવાશે તેમાં કોઈ શંકાને સ્થાન નથી.

પાણીની વહેંચણી અથવા તો બીજા વિસ્તારમાં સિંચાઈની ઉપલબ્ધિ આદિવાસીઓને અને અન્યને રોજગારીની તકો પણ પૂરી પાડશે. મજૂરી મેળવવા માટે લોકો સ્થળાંતર કરતા હોય છે એ બાબત આખા હિંદુસ્તાનમાં બધે જ સામાન્ય બની ચૂકી છે. એકવાર કાયમી રોજગારી મળી જાય પછી ઔદ્યોગિક કામદારો મોટા શહેરોમાં અને બીજા શહેરી વિસ્તારોમાં તેમ જ જહોર-ક્ષેત્રના પ્રોજેક્ટમાં કરે છે તેમ લોકો સ્થળાંતર કરેલ સ્થળે કાયમી વસવાટ કરે છે.

પાણીની વહેંચણીના પરિણામે જે વિસ્તાર સિંચાઈ હેઠળ ન આવરી લેવાયો હોય ત્યાં ઘાસચારો, ફળો અને કૃષિ-ઉત્પાદનો મોકલવાનું શક્ય બને છે. હરિયાણા, હિમાચલ પ્રદેશ, પંજાબ, કર્ણાટક વગેરે રાજ્યોમાંથી ગુજરાત અને આખા દેશમાં કૃષિ-પેદાશો મોકલવામાં આવે છે અને પરદેશમાં સુધમાં જાય છે.

ગ્રામ્ય-ઉત્પાદનોને બીજા મોકલવાથી તે લોકો માટે અનેક રીતે રોજગારી ઊભી કરે છે. કૃષિ-ઉત્પાદનો માટે તો રાષ્ટ્રીય અને આંતરરાષ્ટ્રીય બજાર પણ ઉપલબ્ધ છે.

ફાયદાઓ

મોટા ભાગના લોકોએ કે જેમણે પ્રોજેક્ટનો વિરોધ કર્યો છે, તેઓએ આખા પ્રોજેક્ટના માત્ર નકારાત્મક પાસાઓની જ વાત કરી છે. વિકાસને લગતા બધા પ્રોજેક્ટના ફાયદાઓ લાંબાગાળે મળતા હોય છે. આપણે આ લાભોને માન્ય રાખી તેને કોઈ પણ પ્રોજેક્ટથી થનાર નુકસાનની સરખામણીમાં મૂલવવા જોઈએ. સામાન્ય બુદ્ધિવાળી જણકારી પણ એવું સ્પષ્ટ કરશે કે નર્મદા પ્રોજેક્ટમાં નુકસાન કરતાં લાભ વધુ છે.

આગળ જણાવ્યું તે મુજબ ગુજરાતનો એકધારો વિકાસ થાય અને ગુજરાતના લોકોનું જીવનધોરણ સુધરે તેની તાતી જરૂરિયાત છે. ખેત-પેદાશની વૃદ્ધિ અને પીવાના પાણી અને ઘરગથ્થુ ઉપયોગ માટેના પાણી અંગે સામાન્ય માણસની વિઠંબણાઓમાં થયેલા

ઘટાડાનું મૂલ્યાંકન માત્ર પૈસામાં જ ન કરતાં તેને ઓછી આવકવાળા લોકોની મુશ્કેલીઓ નિવારવા માટેના એક પગલાં તરીકે ગણવું જોઈએ.

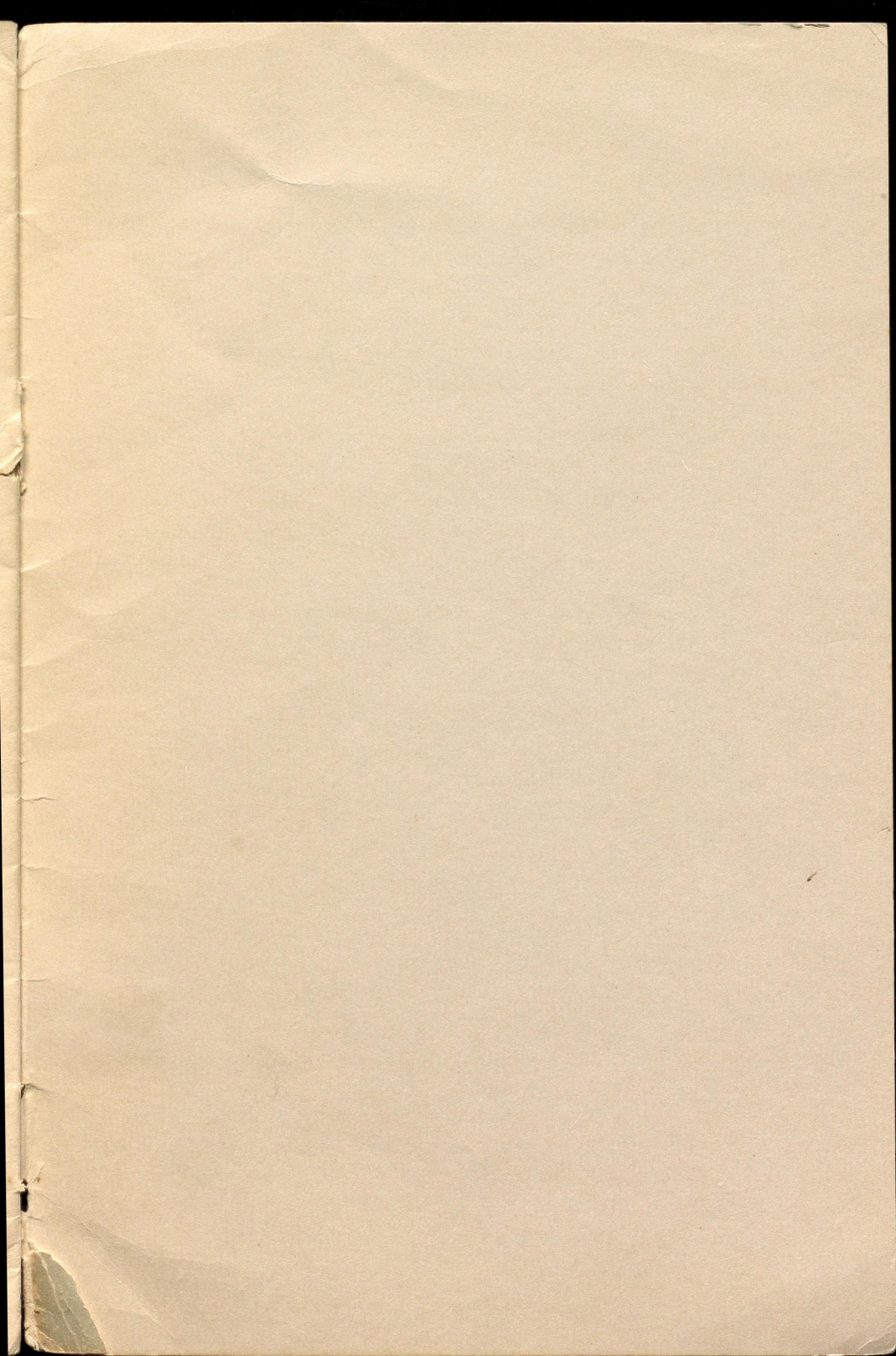
સરદાર સરોવર પ્રોજેક્ટ હાલ સંપૂર્ણપણે વરસાદ પર આધાર રાખતાં ઘણાં વિસ્તારોને સિંચાઈની સગવડો પૂરી પાડશે. આનાથી આ વિસ્તારોમાં પાકની ઉપજમાં અઢી થી ત્રણ ગણો વધારો થશે. વર્ષ દરમિયાન ઓછામાં ઓછા બે પાક લેવાનું શક્ય બનશે. આ વધેલા ઉત્પાદનના લાભો ઘણાં ઘણાં દાયકાઓ સુધી ભોગવી શકાશે. આ લાભ કરોડો રૂપિયામાં મળશે અને તે પણ આંકડામાં જ નહીં પરંતુ ગુણવત્તાની દ્રષ્ટિએ પણ, કારણકે ગુજરાતના કરોડો લોકોનું જીવનધોરણ તેનાથી સુધરશે.

ખેતીના પાકના ઉત્પાદનમાં થનાર વધારો લોકોને તેમના ઘરઆંગણે રોજગારી પૂરી પાડશે. ગ્રામ્ય-વિસ્તારોમાં સિંચાઈની સગવડ અને અસંખ્ય લઘુ અને મધ્યમ કદના ઉદ્યોગો બિભા થવાથી ગામડાઓમાં નોકરી-ધંધો મળશે. સિંચાઈને લીધે સુધરેલી સામાજિક-આર્થિક પરિસ્થિતિને પરિણામે શહેરો તરફ લોકોનું સ્થળાંતર ઘટશે. વાસ્તવમાં દક્ષિણ ગુજરાતના સિંચાઈવાળા વિસ્તારનો આ અનુભવ છે.

સરદાર સરોવર પ્રોજેક્ટના સમગ્ર સિંચાઈ-ક્ષેત્રમાં લીલીછમ વનરાજી, વનસ્પતિ અને વૃક્ષોની વૃદ્ધિથી પર્યાવરણમાં નોંધપાત્ર સુધારો થશે. ગુજરાતનો અનુભવ એવું કહે છે કે સિંચાઈવાળા વિસ્તારમાં બધે જ પુષ્કળ પ્રમાણમાં વૃક્ષો હોય છે અને સરદાર સરોવર પ્રોજેક્ટના સિંચાઈવાળા ક્ષેત્રમાં નાશ પામેલા જંગલો કરતાં એકમદીઠ વૃક્ષોની ગીચતા વધુ હશે.

ખેતી, પશુસંવર્ધન અને વનીકરણ એકબીજાના પૂરક છે. આ ત્રણેયનું યોગ્ય સંયોજન થવું જોઈએ. પાણી ઉપલબ્ધ હોય ત્યારે જ આ શક્ય બને. વિશાળ સિંચાઈ-ક્ષેત્ર ઉપર વધુને વધુ વનરાજીનું આચ્છાદન આબુબાબુના વાતાવરણ પર થતી માઠી અસરોને નિયંત્રિત કરશે, પ્રદૂષણને ઘટાડવામાં મદદરૂપ બનશે, જમીનનું ધોવાણ ઘટાડશે અને તે સાથે જીવનની પ્રાથમિક જરૂરિયાતો પૂરી પાડશે.

ગુજરાતના લોકો પોતાના માટે શું શ્રેષ્ઠ છે તે જાણે છે અને તેથી તેઓએ નર્મદા પ્રોજેક્ટ હાથ ધર્યો છે. પર્યાવરણનું રક્ષણ કરવા માટે, પ્રોજેક્ટથી અસર પામેલા લોકોને પુનર્વસવાટ પૂરો પાડવા માટે, જમીનનું રક્ષણ કરવા માટે, પાણીનો ભરાવો થતો રોકવા માટે, વનીકરણ હાથ ધરવા માટે, વન્યસૃષ્ટિનું રક્ષણ કરવા માટે અને જીવસૃષ્ટિનું વૈવિધ્ય જળવાઈ રહે તે માટે યોગ્ય પગલાં લેવાઈ રહ્યા છે અને લેવામાં આવશે, અને તેની ચોકસાઈ પણ ગુજરાતની પ્રજા જરૂરથી કરશે.



GNGO