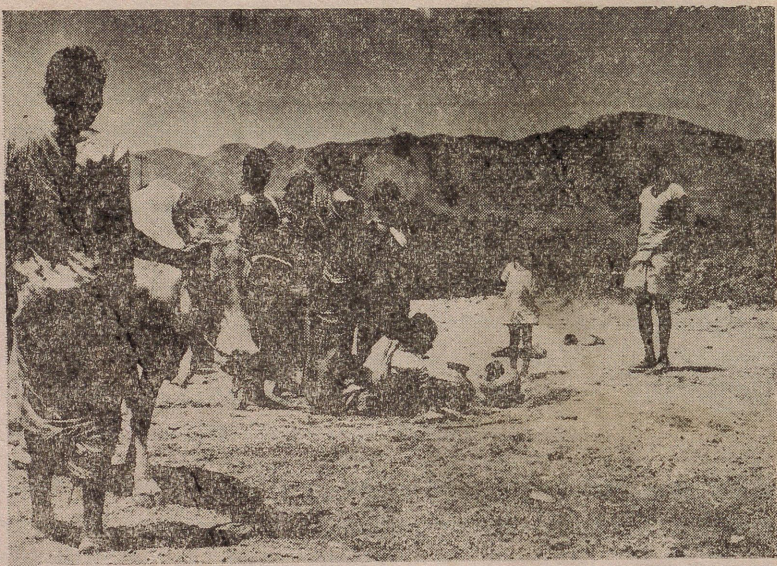


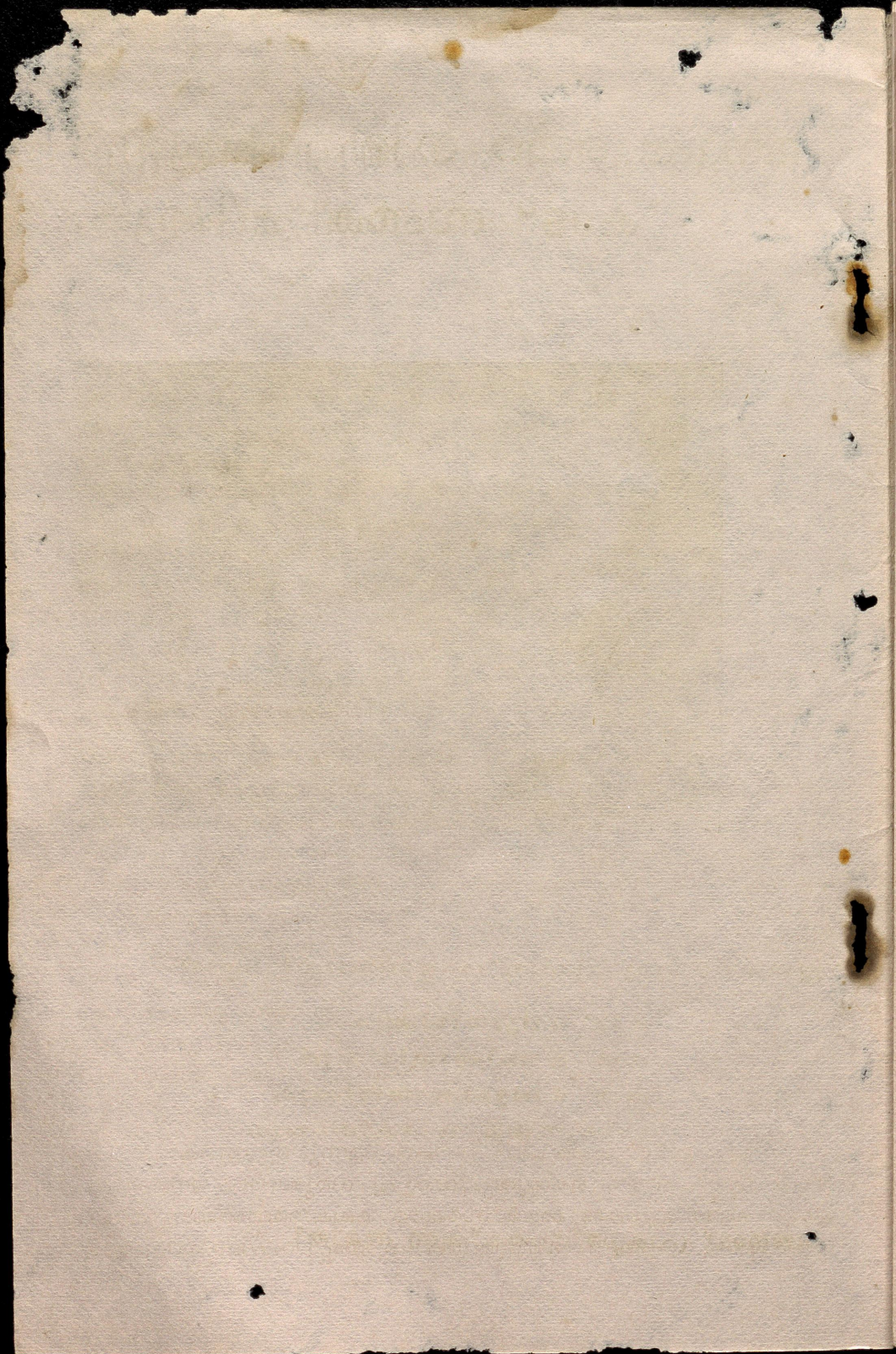
മനുഷ്യന്റെ നിലനിൽപ്പിനു കാട് സംരക്ഷിക്കുക.



ഇങ്ങനെയൊരു ദുരവസ്ഥ ഉണ്ടാവാതിരിക്കാൻ

- കാട് വെട്ടാതിരിക്കുക
- കാട് കത്തിക്കാതിരിക്കുക
- കാട് തോട്ടമാക്കാതിരിക്കുക
- പ്രകൃതിയെ സംരക്ഷിക്കുക

മുതൽകാട് പ്രകൃതിസംരക്ഷണ സമിതി.



മനുഷ്യന്റെ നിലനിൽപ്പിന് കാട് സംരക്ഷിക്കുക....

ഇതാ വീണ്ടുമൊരു വരൾച്ചക്കാലം എത്തിയിരിക്കുന്നു. തോടുകളും പുഴകളും കുളങ്ങളും കിണറുകളും തടാകങ്ങളും എല്ലാം ഏതാണ്ട് വറ്റിക്കഴിഞ്ഞിരിക്കുന്നു. ഇനി, ലോറിയിൽ വെള്ളം വരുന്നതും കാത്ത് വഴിയരുകുകളിൽ കുടങ്ങളും കലങ്ങളും നിരന്നിരിക്കുന്നതു കാണാം. മൊട്ടയായ മലകളുടെ ചോട്ടിൽ, വരണ്ടുപോയ പുഴയുടെ നെഞ്ചകം കുത്തിക്കീറി ചെളിവെള്ളം ഊറ്റിയെടുക്കുന്ന ഗ്രാമീണ സ്ത്രീകളെ കടന്നു. (മുൻ പേജിലെ ചിത്രം നോക്കുക) ഇത് ഒന്നോ രണ്ടോ ഒറ്റപ്പെട്ട പ്രദേശങ്ങളുടെ അവസ്ഥയല്ല, കേരളത്തിലാകെ മഴയവസാനിക്കുന്നതിന്റെ അടുത്ത ദിവസം തുടങ്ങുന്നു വരൾച്ച, കൃഷിനാശം, കുടിവെള്ളക്ഷാമം. ഭൂമിയിൽ വിരലൊന്ന് അമർത്ഥിയാൽ കുളുകുളെ കുളിർനീർ ചിന്തിയിരുന്ന വയനാട്ടിൽ പോലും കുടിക്കാൻ കലക്ക വെള്ളം ലോറിയിലെത്തണം.

ലോകത്ത് ഏറ്റവുമധികം മഴകിട്ടിയിരുന്ന സ്ഥലങ്ങളിലൊന്നായ ചിറാപുഞ്ചിയടക്കം ഇന്ത്യയിൽ ഒരു സ്ഥലവും ഇന്ന് കൊടും വരൾച്ചയിൽ നിന്ന് മുക്തമല്ല അതുപോലെ വരൾച്ച ഏതെങ്കിലും പ്രത്യേക വർഷം മാത്രം സംഭവിക്കുന്ന ഒരപകടവുറല്ല. കഴിഞ്ഞ കുറെ കൊല്ലങ്ങളായി സ്ഥിരമായി വെള്ളപ്പൊക്കവും വരൾച്ചയും മാറിമാറി വന്നുകൊണ്ടിരിക്കുന്നു. വെള്ളപ്പൊക്ക കെടുതികളുടെ കണക്കെടുത്തു കഴിയുംമുമ്പ് വരൾച്ച, വരൾച്ചകൊണ്ടുള്ള നാശനഷ്ടങ്ങൾ തിട്ടപ്പെടുത്തും മുമ്പ് വീണ്ടും വെള്ളപ്പൊക്കം. വരൾച്ചയെ നേരിടാൻ സർക്കാർ സ്ഥിരം സംവിധാനങ്ങൾ ഉണ്ടാക്കിക്കൊണ്ടിരിക്കുകയാണെന്നുള്ളത് തന്നെ രാജ്യം മുഴുവൻ നിത്യമായ ജലക്ഷാമത്തിന്റെ പിടിയിലമർന്നു കഴിഞ്ഞു എന്നുള്ളതിന്റെ അംഗീകാരമാണ്.

പക്ഷേ സർക്കാർ പരിപാടികൾ എന്നും ഇരുട്ടുകൊണ്ട് ഓടയടക്കലാണ്. ഓരോ കൊല്ലവും വരൾച്ച വരുമ്പോൾ ജനങ്ങൾക്ക് വെള്ളം എത്തിച്ചുകൊടുക്കാൻ സർക്കാർ കലക്ടർമാരോടാജ്ഞാപിക്കും അവർ വനമെല്ലാം തീർന്നതുകൊണ്ട് ഇപ്പോൾ പണിയില്ലാതായ

അതേ തടിലോറികൾ വാടകക്കെടുത്ത് എവിടെ നിന്നെങ്കിലും ദുർഗ്ഗം വമിക്കുന്ന കുറെ ദ്രാവകം ടാർ വീപ്പുകളിൽ നിറച്ച് അവിടെയുമിവിടെയും എത്തിച്ചുകൊടുക്കും ഒരു കൂടം വെള്ളത്തിനുവേണ്ടി പൈപ്പിന്റെ ചുവട്ടിൽ കൊറികളെപ്പോലെ തപസ്സനുഷ്ഠിക്കുന്ന സ്ത്രീകളുടെ നീണ്ട ക്യൂ തമിഴ്നാട്ടിലും മറ്റും കുറെ മുസ്തനെ കാണാമായിരുന്നു. അന്ന് ആരെങ്കിലും കേരളത്തിലും ഒരിക്കൽ ഇങ്ങനെയൊരവസ്ഥയുണ്ടാവാം എന്ന് മുന്നറിയിപ്പ് തന്നിരുന്നുവെങ്കിൽ അവരെ നാം പുച്ഛിക്കുകയേ ചെയ്യുമായിരുന്നുള്ളൂ. ഇന്നിതാ നമ്മളും അവിടെത്തന്നെ എത്തി നിൽക്കുന്നു ചില നാണ്യ വിളകൾ നേടിത്തരുന്ന തൽക്കാലത്തെ പണക്കൊഴുപ്പും സമ്പന്നരായ ഒരു ന്യൂനപക്ഷത്തിന്റെ ആർഭാടങ്ങളും മാറിവെച്ചു നോക്കിയാൽ കേരളീയന്റെ സ്വപ്നങ്ങൾ ഈ മണ്ണിനോടൊപ്പം മരിച്ചുകൊണ്ടിരിക്കുന്നത് കാണാം. വെള്ളം കുടിക്കാതെ മരിക്കാനോ അല്ലെങ്കിൽ രോഗാണുപുരിതമായ വെള്ളം കുടിച്ചു മരിച്ചു ജീവിക്കാനോ നാം വിധിക്കപ്പെട്ടിരിക്കുന്നു.

വെള്ളപ്പൊക്കമാകട്ടെ, വരൾച്ചയാകട്ടെ, ഉദ്ഭോഗസ്ഥൻ മാർക്കും കോൺട്രാക്ടർമാർക്കും ഉൽസവമാണ്. പഞ്ചായത്തുതോറും ലക്ഷങ്ങളുടെ കണക്കെഴുതപ്പെടുന്നു. പുലരുമ്പോൾ മുതൽ ലോറികളുടെ വരവും കാത്ത് നിൽക്കുന്ന ജനങ്ങൾക്കകട്ടെ പകർന്നുകിട്ടുന്ന വെള്ളത്തിന്റെ ശുഭ്രധിയെപ്പോലും ചിന്തിക്കാൻ ശക്തിയില്ലാതായിരിക്കുന്നു. എന്തുകൊണ്ട് മഴയുടെ താളം തെറ്റിയെന്നോ, മഴ പെയ്തിട്ടും എന്തുകൊണ്ട് ഭൂമിയുടെ കനിവുകൾ വറിപ്പോയെന്നോ, ആരും ചിന്തിക്കുന്നതേയില്ല. അതാണ് ഈ കാലഘട്ടത്തിന്റെ ഏറ്റവും വലിയ ദുരന്തവും.

കാടും വെള്ളവും

സർവ്വ ചരാചരങ്ങളുടെയും അമ്മയാണ് ഭൂമി. അവളുടെ മൂലപ്പാൽ കുടിച്ചു ഒരു കൊളോസസായി വളർന്ന മനുഷ്യൻ, അമ്മയുടെ പച്ചയുടെയട ചീന്തി, അവളുടെ ശരീരത്തിൽ നഖമാഴ്ത്തി ആ മുറിവുകളിൽ നിന്നൊഴുകിയ രക്തം മോന്താൻ തുടങ്ങി, മനുഷ്യനേൽപ്പിച്ച മുറിവുകളിൽ നിന്ന് രക്തം വാർന്ന് വാർന്ന് ഭൂമി മരിച്ചുകൊണ്ടിരിക്കുകയാണ്. തീർച്ചയായും ഭൂമിയോടൊപ്പം അവളുടെ മരണത്തിന് കാരണകാരനായ മനുഷ്യനും. നിർദ്ദോഷികളായ മറ്റ് ജീവജാലങ്ങളും മരിക്കും. സൗരയൂഥപഥങ്ങളിൽ ജീവനില്ലാത്ത ഒരു ജഡം മാത്രമായി നമ്മുടെ ഭൂമി അലയുന്ന ദിവസം വിദൂരമല്ല—

മനുഷ്യൻ പ്രകൃതി നിയമങ്ങളനുസരിക്കാൻ പഠിച്ചില്ലെങ്കിൽ; മനുഷ്യൻ അവന്റെ ഒടുങ്ങാത്ത തൃഷ്ണയ്ക്ക് കടിഞ്ഞാണിട്ടില്ലെങ്കിൽ.

ഗാന്ധിജി പറഞ്ഞതുപോലെ, ചിന്താശക്തിയുള്ള മനുഷ്യൻ മറ്റു ജീവജാലങ്ങളുടെ സംരക്ഷകനായിത്തീരേണ്ടതായിരുന്നു. എന്നാൽ ചിന്താശക്തിയുണ്ടെന്ന ബോധം അവനെ അഹങ്കാരിയാക്കുകയാണ് ചെയ്തത്. ഭൂമിയുടെ ഏക അവകാശി താനാണെന്ന് മനുഷ്യൻ തെറ്റിദ്ധരിച്ചു. മറ്റുള്ള സസ്യങ്ങളും ജന്തുക്കളും മെല്ലാം അവന്റെ സുഖഭോഗങ്ങൾക്ക് വേണ്ടി മാത്രം സൃഷ്ടിക്കപ്പെട്ടിരിക്കുന്നവയാണെന്ന് അഹങ്കരിച്ചു. മനുഷ്യരിൽ ഒരു വിഭാഗത്തിന്റെ ലാഭക്കൊതിയിൽ, ആഡംബര ഭ്രമത്തിൽ, അന്ധതയുടെ മിഥ്യയിൽ കാടും കാട്ടുജന്തുക്കളുമൊക്കെ തുടച്ചു നീക്കപ്പെട്ടു. മനുഷ്യന്റെ വിവേകശൂന്യമായ ഇത്തരം പ്രവൃത്തികളാണ് ഇന്ന് നാം അഭിമുഖീകരിക്കുന്ന വരൾച്ചക്കും വരുതിക്കുമെല്ലാം കാരണം. ഇത് നമ്മുടെ സൃഷ്ടിയാണ് ഓരോ വെള്ളപ്പൊക്കവും ഓരോ വരൾച്ചയും ഉണ്ടാകുമ്പോൾ പത്രങ്ങൾ എഴുതുന്നതുപോലെ പ്രകൃതി ചതിച്ചതുകൊണ്ടല്ല. ചതിച്ചത് മനുഷ്യനാണ്. ഭൂമിയെ, ഭൂമിയിലെ സഹജീവികളെ ചതിച്ചത് ദുരമൃത്ത മനുഷ്യനാണ്. ഇരിക്കുന്ന കൊമ്പ് മുറിക്കുകയാണവൻ ചെയ്തത്.

പ്രകൃതിയിൽ എല്ലാറ്റിനും ഒരു താളമുണ്ട്. വേനലും കാരവും മഴയും എല്ലാം ഈ താളക്രമത്തിലെ സംഭവിക്കുകയുള്ളൂ. മനുഷ്യനടക്കമുള്ള സകല ജീവജാലങ്ങളുടെയും ജീവിതം ഈ താളത്തിന് വിധേയമായിട്ടാണ് രൂപപ്പെട്ടിരിക്കുന്നത്. ഈ താളം തെറ്റിയാൽ ഭൂമിയിൽ ജീവിതം അസാദ്ധ്യമാകും. ഇത് തെറ്റാതെ കാത്തുസൂക്ഷിക്കുന്നതിൽ വനമലകളിലെ അനാദിയായ വനങ്ങൾക്ക് നിർണ്ണായകമായ പങ്കുണ്ടായിരുന്നു. വേനലിനേയും കാരിനെയും മഴയേയും എല്ലാം ചൊല്പടിക്കാക്കി, സകല ജീവജാലങ്ങൾക്കും ഭക്ഷണവും വായുവും വെള്ളവും നൽകി കാത്തുസൂക്ഷിക്കുന്നത് ഈ വനങ്ങളായിരുന്നു. കേരളത്തിൽ രണ്ട് കാലവർഷങ്ങൾ മാത്രമല്ല ഇടമഴകളും കൃത്യമായി ആവർത്തിച്ചിരുന്നു. ഇന്ത്യൻ മഹാസമുദ്രത്തിന്റെ തീരത്ത് നീണ്ടുകിടക്കുന്ന ഈ തുണ്ടു ഭൂമിയിൽ ഞാറുവേലകൾ മുഹൂർത്തം തെറ്റാതെ നടത്തിയിരുന്നത് സഹ്യപർവ്വതത്തിലെ നിത്യഹരിത വനങ്ങളായിരുന്നു. സഹ്യമുടികളെല്ലാം മൊട്ടയടിച്ചതോടെ ഈ താളം ഇന്ന് തെറ്റിയിരിക്കുന്നു. ആവർത്തിക്കുന്ന കൊടിയ വെള്ളപ്പൊക്കങ്ങൾക്കും കൊടും വരൾച്ചകൾക്കും രണ്ടിന്റെയും ഫലമായുണ്ടാകുന്ന കൃഷിപ്പിഴകൾക്കും

മറ്റു നാശനഷ്ടങ്ങൾക്കും കാരണം ഈ വനനശീകരണമല്ലാതെ മറ്റെന്തെല്ല.

കാട് നശിപ്പിച്ചാൽ മഴയുടെ അളവ് കുറയുമെന്ന് ധാരാളം ശാസ്ത്രീയപഠനങ്ങൾ തെളിയിച്ചിട്ടുണ്ട്. എങ്കിലും കടലിൽ മഴ പെയ്യുന്നത് ചൂണ്ടിക്കാട്ടിയിട്ട്. കാടിലെങ്കിലും മഴ പെയ്യുമെന്ന് സ്ഥാപിക്കുന്ന കെങ്കേമൻമാരായ നേതാക്കൻമാർ മാത്രമല്ല, ശാസ്ത്ര പണ്ഡിതൻമാരും നമ്മുടെ നാട്ടിലുണ്ട് - കടലിലെപ്പോലെ എപ്പോഴെങ്കിലും ഏതെങ്കിലും രൂപത്തിൽ മഴ പെയ്താൽ മതിയോ എന്നൊന്നും ചിന്തിക്കേണ്ട ആവശ്യം അവർക്കില്ല. നിശ്ചിത സമയങ്ങളിൽ, ക്രമമായ അളവിൽ മഴ പെയ്തെങ്കിൽ മാത്രമെ മനുഷ്യനും മറ്റു ജന്തുക്കൾക്കും വ്യക്ഷലതാദികൾക്കും അതുകൊണ്ട് പ്രയോജനമുള്ളൂ എന്ന് മണ്ണുമായി ബന്ധപ്പെട്ട് ജീവിക്കുന്ന എല്ലാവർക്കും അറിയാം. അകാലത്തുണ്ടാവുന്ന പേമാരിയും അൽപവൃഷ്ടിയും യാതൊരു ഗുണവും ചെയ്യുന്നില്ലെന്ന് മാത്രമല്ല, പലപ്പോഴും വൻ വിപത്തുകൾ വിതയ്ക്കുകയും ചെയ്യും.

ഒരു കാലത്ത് ധനികനും നിർദ്ദയനനും ഒരുപോലെ ഉപയോഗിക്കാൻ കിട്ടിയ പ്രകൃതിവിഭവങ്ങളായിരുന്നു വായുവും വെള്ളവും എന്നാൽ, ഇന്ന് ഈ അവസ്ഥക്ക് വളരെ വേഗം മാറ്റം സംഭവിച്ചുകൊണ്ടിരിക്കുന്നു. പല മഹാ നഗരങ്ങളിലും ഇപ്പോൾതന്നെ പ്രാണവായു വിലകൊടുത്ത് വാങ്ങേണ്ട വസ്തുവായി മാറിക്കഴിഞ്ഞിരിക്കുന്നു. വെള്ളം അതിലും ദുർലഭമായിക്കഴിഞ്ഞിരിക്കുന്നു. ഏഷ്യയിലും ആഫ്രിക്കയിലും ബഹു ഭൂരിപക്ഷം ഗ്രാമങ്ങളിലും കുടിക്കാൻ ശുദ്ധ ജലം ലഭ്യമല്ല.

നഗരങ്ങളിലെ സമ്പന്നർ ഉപ്പുവെള്ളം ശുദ്ധീകരിച്ചോ, ഡ്രുവ പ്രദേശങ്ങളിൽ നിന്ന് മഞ്ഞുപാളികൾ അടർത്തി കൊണ്ടുവന്നോ എങ്ങിനെയെങ്കിലും വെള്ളം കൂടിക്കൂമായിരിക്കും പക്ഷേ ഇന്നത്തെ ഈ പോക്ക് തുടർന്നാൽ ഗ്രാമങ്ങൾ മുഴുവനും വെള്ളം കിട്ടാതെ ദാഹിച്ചുവലഞ്ഞ് മരിക്കാൻ പോവുകയാണ്.

ഭൂമിയിലെ ജല സമ്പത്തിന്റെ 97 ശതമാനവും സമുദ്രങ്ങളിലാണ്. അതായത്, മനുഷ്യനും മറ്റു ജീവജാലങ്ങൾക്കും ഉപയോഗിക്കാൻ പറ്റാത്ത ഉപ്പുവെള്ളമാണെന്നർത്ഥം. ബാക്കി 3 ശതമാനത്തിന്റെ മൂക്കാൽ പങ്കും ഡ്രുവപ്രദേശങ്ങളിലും പർവ്വത ശിഖരങ്ങളിലും മഞ്ഞുപാളികളായി ഉറഞ്ഞുകിടക്കുന്നു. അതും ജീവജാലങ്ങൾക്ക് ഉപയോഗിക്കാൻ പറ്റില്ല മൂന്ന് ശതമാനത്തിന്റെ കാൽ ഭാഗം

ത്തിന്റെ അതായത് 0.75 ശതമാനത്തിന്റെ പകുതിയിലേറെ ഭൂഗർഭ
 ത്തിലാണുള്ളത്. തടാകങ്ങളും കുളങ്ങളും പുഴകളും എല്ലാം കൂടി
 വഹിക്കുന്ന, ജീവജാലങ്ങൾക്ക് ഉപയോഗിക്കാൻ കിട്ടുന്ന ഉപരിതല
 ജലം മൊത്തം ജലസമ്പത്തിന്റെ വെറും 0.33 ശതമാനം മാത്രം.
 ജീവന്റെ നിലനിൽപ്പിന് ആധാരമായിട്ടുള്ള ഈ ശുദ്ധജലസ്രോത
 സ്സുകൾ വററാതെ അനുസൃതം നിലനിർത്തുന്ന പ്രക്രിയക്ക്
 ജലചംക്രമണം എന്ന് പറയുന്നു. ഈ പ്രക്രിയയെ നിയന്ത്രിക്കുന്ന
 അതിപ്രധാനമായ ഘടകമാണ് കാടുകൾ.

ജലചംക്രമണം ചുരുക്കത്തിൽ ഇതാണ്. സമുദ്രത്തിലെ
 ഉപ്പുവെള്ളം നീരാവിയായി പൊങ്ങുന്നു. കാറ്റുകൾ ഇതിനെ നാനാ
 ഭാഗങ്ങളിലേക്കും അടിച്ചുകൊണ്ടുപോകുന്നു. നീരാവി തണുത്ത്
 മഴയായും മഞ്ഞായും പെയ്യുന്നു. ഇങ്ങനെ കരയിൽ വീഴുന്ന വെള്ള
 ത്തിന്റെ ഒരു ഭാഗം ഉപരിതലത്തിൽ കൂടി കുതിച്ചൊഴുകി വീണ്ടും
 നേരെ സമുദ്രത്തിൽ ചേരുന്നു. ബാക്കിയുള്ള വെള്ളം എണ്ണമറ്റ
 തോടുകൾക്കും പുഴകൾക്കും ജീവൻ നൽകുന്നു; കുളങ്ങളിലും തടാ
 കങ്ങളിലും കെട്ടിനിൽക്കുന്നു; ഭൂമിയിലേക്ക് കിനിഞ്ഞിറങ്ങി ഭൂ
 ഗർഭ ജലസമ്പത്തിനെ പരിപുഷ്ടമാക്കുന്നു. ഇങ്ങനെ ഭൂമിക്കടി
 യിൽ സംഭരിച്ചുവെച്ചിരിക്കുന്ന വെള്ളമാണ് ഉറവകളിൽകൂടിയും
 കിണറുകളിൽ കൂടിയും കുഴൽ കിണറുകളിൽകൂടിയും മറ്റും
 നമുക്ക് ലഭിക്കുന്നത്. മേഘങ്ങളെ തടഞ്ഞുനിർത്തി, തണുപ്പിച്ചു
 മഴപെയ്യിക്കുകയും പെയ്യുന്ന വെള്ളം മുഴുവൻ കടലിലേക്ക് കുതി
 ച്ചൊഴുകാതെ പിടിച്ചുനിർത്തുകയും, മണ്ണിന്റെ ജലസംഭരണ ശേഷി
 നിലനിർത്തുകയും പരിപുഷ്ടമാക്കുകയും ചെയ്യുന്ന കനിവിന്റെ
 കേദാരങ്ങളാണ് വനങ്ങൾ

സ്വാഭാവിക വനങ്ങളുടെ മേൽത്തട്ട് നീമ്നോന്നതമായിരിക്കും.
 കാറ്റുകളുടെ വേഗം കുറക്കാൻ ഇത് സഹായിക്കും. സ്വാഭാവിക
 വനങ്ങൾ വെട്ടി റബറിന്റേയോ തേക്കിന്റേയോ യൂക്കാലിപ്റ്ററസി
 ന്റേയോ ഏകയിനത്തോട്ടങ്ങൾ ഉണ്ടാക്കിയാൽ അവയ്ക്ക് കാറ്റിനെ
 തടഞ്ഞുനിർത്താൻ ശക്തിയുണ്ടാവില്ല. വനാവൃതമായ പ്രദേശത്ത്
 പതിക്കുന്ന വെള്ളത്തുള്ളികൾ, ഇലച്ചാർത്തുകളിൽ തട്ടിത്തട്ടിയും
 തടികഴിമ്പുടെ ഒലിച്ചിറങ്ങിയുമാണ് നിലത്തെത്തുന്നത്. നിലത്ത്
 ജീർണ്ണിച്ച കരിയിലകളുടേയും കൊമ്പുകളുടേയും ഒരു മെത്തയുണ്ടാ
 യിരിക്കും. അതിന് അടിയിലെ മണ്ണ് വേരുപടലങ്ങളുടെ പിടി
 യിൽ സുരക്ഷിതമായിട്ടാണിരിക്കുന്നത്. കാടിന്റെ അടിത്തട്ടിൽ വീ
 ഴുന്ന ഇലകളും മറ്റും, അസംഖ്യം സൂക്ഷ്മ ജീവികളുടെ നിരന്തര

മായ പ്രവർത്തനഫലമായി ജീർണ്ണിച്ച മണ്ണിൽ ചേരുന്നു. ഈ മണ്ണിന് ഒരു സ്പോഞ്ചുപോലെ പെയ്യുന്ന വെള്ളത്തെ പിടിച്ചുവെക്കാൻ കഴിയും, മനുഷ്യൻ നശിപ്പിച്ചിട്ടില്ലാത്ത കാട്ടിൽ മഴ പെയ്താൽ, അവിടെനിന്നുൽഭവിക്കുന്ന പുഴകളിൽ കലക്കവെള്ളപ്രവാഹം ഉണ്ടാവാത്തത് അതുകൊണ്ടാണ്. ഭൂമി പിടിച്ചുവെച്ചിരിക്കുന്ന വെള്ളത്തിന്റെ ഒരു ഭാഗം ഭൂഗർഭത്തിലേക്ക് കിനിയത്തിന്റെ ഭൂഗർഭ ജലവിതാനത്തെ പരിപോഷിപ്പിക്കുന്നു; ഒരു ഭാഗം മഴ മാറിയതിന് ശേഷവും കൊച്ചുകൊച്ചു ഉറവകളായി പുറത്തുവന്ന് പുഴകൾക്ക് ജന്മം നൽകുന്നു. പ്രകൃതിദത്തമായ ജലസംഭരണികളാണ് കടുകൾ. ഒരു ഹെക്ടർ നിത്യഹരിതവനത്തിന് രണ്ടു ലക്ഷം ലിറ്റർ മഴവെള്ളം സംഭരിച്ചുവെക്കാൻ കഴിയും.

ഇനി കുന്നൻചരിവുകളിലെ കാട് വെട്ടിമാറിയാലത്തെ അവസ്ഥ ആലോചിച്ചുനോക്കുക. വെള്ളത്തുള്ളികൾ ഉഷ്ണക്കോടെ ഭൂമിയിൽ പതിക്കുന്നു. ഇവിടെ മണ്ണിന്റെ രക്തം കരിയിലയുടെ പുതപ്പോ വേരുപടലങ്ങളുടെ താങ്ങോ ഇല്ല. നഗ്നമായ ഉപരിതലത്തിലെ മൺതരികളെയും കുത്തിയിളക്കിക്കൊണ്ട് വെള്ളം അതിശീഘ്രം താഴോട്ടൊഴുകുന്നു. വമ്പിച്ച പ്രളയം സൃഷ്ടിച്ചു കൊണ്ട് കടലിലേക്ക് ഒഴുകിപ്പോകുന്നു. പ്രളയജലം വഹിച്ചുകൊണ്ടുവരുന്ന മണ്ണ് അടിഞ്ഞു നദികളുടെ തടം ഉയരുന്നു. ഇത് വെള്ളപ്പൊക്കത്തിന്റെ രൂക്ഷത വർദ്ധിപ്പിക്കുന്നു. നഗ്നമായ കുന്നൻ ചരിവുകളിൽ വീഴുന്ന വെള്ളം ഭൂമിയിലേക്ക് കിനിയത്തിന്റെ അവസരമുണ്ടാകുന്നില്ല അങ്ങനെ ഭൂഗർഭ ജലവിതാനം ക്രമേണ താണുപോകുന്നു. കാട് നശിപ്പിച്ച സ്ഥലങ്ങളിൽ കിണറുകളിലെ വെള്ളം താണുപോകുന്നത് നമുക്ക് അനുഭവമുള്ള കാര്യമാണല്ലോ. അതുപോലെ, വേനൽക്കാലത്ത് പുഴകളിലേക്ക് വിട്ടുകൊടുക്കാൻ മണ്ണിൽ വെള്ളം സംഭരിച്ചുവെക്കാനും കഴിയുന്നില്ല. അങ്ങനെ മഴ മാറുന്നതോടെ പുഴകൾ വരുന്നില്ല. മഴ മോശമല്ലാത്ത വർഷങ്ങളിൽ പോലും രൂക്ഷമായ വരൾച്ച അനുഭവപ്പെടുന്നതിന്റെ കാരണം ഇതാണ്. സാധാരണ അളവിൽ മഴ കിട്ടിയിരുന്ന 1985-ൽ 4800 ഇന്ത്യൻ ഗ്രാമങ്ങൾ കൂടിവെള്ളക്ഷാമത്തിന്റെ പിടിയിലായിരുന്നു എന്ന് കേന്ദ്രഗവൺമെന്റിന്റെ പരിസ്ഥിതി വകുപ്പ് പ്രസിദ്ധീകരിച്ച കണക്കുകൾ പറയുന്നു.

കാടിന്റെ ജല സംഭരണ ശേഷിയെപറ്റി ഇന്ത്യാ ഗവൺമെന്റിന്റെ പരിസ്ഥിതി വകുപ്പ് പ്രസിദ്ധീകരിച്ച ഒരു പഠന റിപ്പോർട്ടിൽ ഇങ്ങനെ പറയുന്നു. 'വനാവൃതമല്ലാത്ത ഒരു പ്രദേശം

ശത്ത്, മഴയാരംഭിച്ചു അരമണിക്കൂറിനുള്ളിൽ കുത്തിയൊഴുക്കാരംഭിക്കുന്നു. മഴ തോർന്ന് നാല് മണിക്കൂറിനകം വെള്ളം മുഴുവൻ വാർന്ന് മണ്ണിൽ ഇരുപ്തമററ് പോവുകയും ചെയ്യുന്നു. വനാവൃതമായ ഒരു പ്രദേശത്ത് മഴ പെയ്യുമ്പോൾ, ആദ്യത്തെ രണ്ടു മണിക്കൂർ കഴിയുന്നതുവരെ ഒരു തുള്ളി വെള്ളവും അവിടെനിന്ന് പുറത്തേക്കൊഴുകുന്നില്ല അതിന് ശേഷം കുറേശ്ശ ഒഴുക്കാരംഭിക്കുന്നു. ആകെ പെയ്ത വെള്ളത്തിന്റെ 40 ശതമാനം മാത്രമേ പുറത്തേക്ക് ഒഴുകിപ്പോവുകയുള്ളൂ''

കാടിന് ജല ചംക്രമണത്തിന്മേലുള്ള നിയന്ത്രണത്തിന്റെ പ്രത്യക്ഷമായ ഉദാഹരണമാണ് കുന്തിപ്പുഴ. മഴക്കാലത്ത് മറ്റു പുഴകളെല്ലാം മുറിവേറി ഭൂമിയുടെ രക്തവും മാംസവും വഹിച്ചു സംഹാരമാണ് ഡവം നടത്തുമ്പോഴും കുന്തിപ്പുഴ തെളിഞ്ഞ ശാന്തമായി ഒഴുകുന്നത് കാണാം. അതുപോലെ, വേനൽക്കാലത്ത് മറ്റു പുഴകളെല്ലാം വറ്റി വരണ്ട് മണൽപ്പാതകളായി മാറുമ്പോഴും, കുന്തിപ്പുഴ, വലിയ ക്ഷീണമൊന്നും കൂടാതെ, ഇരുകരകൾക്കും തെളിനീർ ദാനം ചെയ്തു കൊണ്ട് ഒഴുകുന്നു ഇതിന് കാരണം, കുന്തിപ്പുഴയുടെ ഉത്ഭവസ്ഥാനത്തെ സൈലൻ്റ് വാലി കാടുകൾക്ക് വലിയ പരിരക്ഷയും ഏറിട്ടില്ലെന്നതാണ് പ്രകൃതിസന്ദേഹികൾ കടുത്ത ഒരു പോരാട്ടത്തിലൂടെ കാപാലികൻമാരിൽനിന്ന് രക്ഷപ്പെടുത്തിയ നിത്യഹരിതവനത്തിന്റെ കാര്യണമാണ് കുന്തിപ്പുഴയായി വള്ളുവനാടൻ പ്രദേശങ്ങളെ കുളിർപ്പിക്കുന്നത്.

ചുരുക്കത്തിൽ കേരളത്തെ സുജലയും സുഫലയുമാക്കിയിരുന്ന പ്രധാനശക്തി കിഴക്കൻ മലകളിലെ നിബിഡമായ കാടായിരുന്നു. അതു മുഴുവൻ കണ്ണിൽ ചോരയില്ലാതെ കൊള്ളയടിച്ചതിന്റെ ഫലമാണ് കേരളം ഇന്നനുഭവിക്കുന്നത്. കേരളത്തിൽ ക്ലിയർ ഫെല്ലിംഗും കാട് വെട്ടി തോട്ടമുണ്ടാക്കലും 1890 ൽ ആരംഭിച്ചെങ്കിലും, ഏറ്റവും കൂടുതൽ കാടുകൾ വെളിപ്പിക്കപ്പെട്ടത് 1970നു ശേഷമുള്ള പത്തോ പന്ത്രണ്ടോ കൊല്ലക്കാലത്തായിരുന്നു ഈ നശീകരണത്തിന്റെ തിരിച്ചടികൾ 1980ന് ശേഷം നാം അനുഭവിച്ചു തുടങ്ങിയിട്ടുള്ളൂ. 1980ന് മുമ്പ് ഏറ്റവും കൂടുതൽ വനം വെട്ടി വിറ്റിരുന്ന വർഷങ്ങളിൽ വനം വകുപ്പിന്റെ വാർഷികവരുമാനം 70 കോടി രൂപക്കടുത്തായിരുന്നു. 1980നുശേഷം ഓരോ കൊല്ലവും കേരളത്തിൽ വരച്ച മുലം ശരാശരി ആയിരം കോടി രൂപയുടെ കൃഷിനാശം കണക്കാക്കിയിട്ടുണ്ട്.

വയനാടിന്റെ സമിതി കേരളത്തിന്റെ മറ്റു ഭാഗങ്ങളെ അപേക്ഷിച്ച് മോശമാണ്. ഇവിടെ ഭൂഗർഭജലം തീരെ കുറവാണ്. സമതലങ്ങളിൽ കിണറുകൾ വീടുകളുടെ ഒരു ഭാഗമാണ്. എത്ര നിർധനന്റെയും വീടിനോട് ചേർന്ന് ഒരു കിണറുണ്ടായിരിക്കും. മണ്ണിന്റെ ഘടനയിലുള്ള പ്രത്യേകതകളും ഭൂഗർഭജലത്തിന്റെ കുറവും കാരണം, വയനാട്ടിൽ കിണർ കുഴിക്കുക ഭാരീച്ച ചെലവു വരുന്ന സംരംഭമാണ്. കാട്ടു ചോലകളിൽനിന്നുള്ള നീരൊഴുക്കുകളും വയലുകളുടെ അരികിലെ കേണികളുമാണ് വയനാട്ടിലെ ജനങ്ങൾ കൂടിവെള്ളത്തിന് ആശ്രയിച്ചിരുന്നത്, ആണ്ടിൽ മിക്കവാറും എല്ലാ മാസങ്ങളിലും മഴ കിട്ടിയിരുന്ന വയനാട്ടിൽ, മൂളം പാത്തികൾ നിറത്തിയും തുണിപ്പന്തൽ കെട്ടിയും മറ്റും മഴവെള്ളം ശേഖരിക്കുന്ന തനതു രീതികളും ഉണ്ടായിരുന്നു. മഴയുടെ സ്വഭാവം മാറിയതോടെ ഈ രീതികൾ ഫലപ്രദമല്ലാതായി. നീരൊഴുക്കുകളും കേണികളും കാണെ കാണെ മരിച്ചുകൊണ്ടിരിക്കുന്നു. ആനയിറങ്ങാത്ത ചതുപ്പു നിലങ്ങൾ ഇന്ന് കോൺക്രീറ്റു തറപോലെ ഉറച്ചുപോയിരിക്കുന്നു.

യുക്കാലിപ്റ്റസ് നട്ടുമുടിച്ച കഥ

വയനാട്ടിലെ പൊൻകുഴിയിൽ പൊന്നുവിളയുന്ന വയലുകളുണ്ടായിരുന്നു. കാലികളെ ഇാക്കി ഉഴാനോ, സ്ത്രീകൾക്കിറങ്ങിത്തറുനടാനോ കഴിയാത്തത്ര ആഴത്തിൽ പുതഞ്ഞുപോകുന്ന 'ആത്തിക്കണ്ട'ങ്ങൾ. ഇവ ഒരിക്കലും ഉണങ്ങിയിരുന്നില്ല. ഈ വയലുകളിൽ നെൽകൃഷി ചെയ്തുകൊണ്ട് ആദിവാസികൾ സംതൃപ്തരായി ജീവിച്ചിരുന്നു. ഓരോ വയലിന്റെയും തലയ്ക്കൽ കെട്ടിയുണ്ടാക്കിയ മൺചിറകളിൽ 12 മാസവും വെള്ളം നിറഞ്ഞുനിന്നിരുന്നു. ഈ ജലസേചന രീതിക്ക് ആയിരം കൊല്ലത്തെയെങ്കിലും തുടർച്ചയായ ചരിത്രമുണ്ടെന്ന് അടുത്തകാലത്ത് നടന്ന ചില പുരാവസ്തുഗവേഷണങ്ങൾ തെളിയിച്ചിട്ടുണ്ട്. ആയിരത്താണ്ടുകൾ പ്രകൃതിസന്തുലനത്തിന് യാതൊരു കോട്ടവും വരുത്താതെ നിലനിന്നിരുന്ന ഒരു ജീവിതസമ്പ്രദായം, നമ്മുടെ കാലത്ത് പൊടുന്നനെ തകർന്നുപോയിരിക്കുന്നു.

പൊൻകുഴിയിലെ വയലുകളിൽ ഇന്ന് നെൽകൃഷി സാദൃശ്യമല്ലാതായിത്തീർന്നിരിക്കുന്നു. കാലവർഷം കോരിച്ചെരിയുമ്പോഴും, ഈ വയലുകൾ ആർദ്രമാകുന്നില്ല. ജലസേചനത്തിന് വേണ്ടി കെട്ടിയ ചിറ ഇപ്പോഴും നിലനിൽക്കുന്നുണ്ടെങ്കിലും അതിൽ ഒരു തുള്ളി

വെള്ളം പോലും ഇല്ല. ജീവിതം വഴിമുട്ടിയ ആദിവാസികൾ എന്തു ചെയ്യണമെന്നറിയാതെ പകച്ചുനിൽക്കുന്നു.

ഈ വയലുകൾ ഉഷരമായതിന്റെ കാരണം ചുറ്റുമെന്ന് കണ്ണോടിച്ചാൽ കാണാം. നൂറ്റാണ്ടുകളായി ഇവിടെ കൃഷിചെയ്തു ജീവിക്കുന്ന ആദിവാസികൾ ചുറ്റുമുണ്ടായിരുന്ന സ്വാഭാവിക വനങ്ങൾക്ക് ഒരു പോറൽപോലും ഏൽപ്പിച്ചിരുന്നില്ല. ആധുനിക പരിസ്ഥിതിശാസ്ത്രമൊന്നും പഠിച്ചിട്ടില്ലെങ്കിലും, തങ്ങളുടെ ജീവിതത്തിന്റെ ആധാരം ഈ കാടുകളാണെന്ന് അവർ അറിഞ്ഞിരുന്നു. എഴുപതുകളിലാണ് അമൂല്യമായ ഈ ഈ കാടുകൾ വെട്ടിയിട്ട്, തൽസ്ഥാനത്ത് യൂക്കാലിപ്റ്റസ് തോട്ടങ്ങൾ ഉണ്ടാക്കിയത്. കുറെ ഭാഗം അതിനുമുമ്പുതന്നെ തേക്കിന്വേണ്ടി വഴിമാറിയിരുന്നു. ഈ ഏകീകൃതത്തോടുണ്ടാണ് ഭൂമിയിലെ വെള്ളം മുഴുവൻ കൂടിച്ചു വറ്റിച്ചത്. പൊൻകുഴിയിൽ മാത്രമല്ല ഈ അത്യാഹിതം സംഭവിച്ചിട്ടുള്ളത്. വയനാട്ടിൽതന്നെ തിരുനെല്ലിയിലും തൃശ്ശിലേരിയിലും തരിയോട്ടും മറ്റും, യൂക്കാലിപ്റ്റസ് തോട്ടങ്ങൾ വന്നിടത്തെല്ലാം, പാടങ്ങളിൽ കൃഷിചെയ്യാൻ വയ്യാതെ കർഷകർ നടത്തിയിരുകയാണ്. വയനാട്ടിൽ ഏറ്റവും കൂടുതൽ വരൾച്ചയനുഭവിക്കുന്ന നൂൽപ്പുഴ വില്ലേജിൽ തന്നെ 3,000 ഏക്കർ യൂക്കാലിപ്റ്റസ് തോട്ടങ്ങളുണ്ട്.

യൂക്കാലിപ്റ്റസ് പരിസ്ഥിതിക്ക് യാതൊരു ദോഷവും ചെയ്യുകയില്ല എന്ന് ആണയിടുന്ന ചില വനംവകുപ്പുദ്യോഗസ്ഥർ മാത്രവും ശാസ്ത്രജ്ഞന്മാരെയും കേരളത്തിൽ ഇപ്പോഴും കാണാം. പക്ഷേ യൂക്കാലിപ്റ്റസ് ചെയ്യുന്ന നാശങ്ങളെപ്പറ്റി പൊൻകുഴിയിലെ ആദിവാസി കർഷകർക്ക് യാതൊരു സംശയവുമില്ല. നിങ്ങൾക്ക് എന്തെങ്കിലും സംശയങ്ങളുണ്ടെങ്കിൽ സ്വന്തം അനുഭവത്തിൽ നിന്ന് പഠിച്ച അവർ അത് തീർത്തുതരും. കൈവണ്ണത്തിൽ, രണ്ടുമുഴം നീളത്തിൽ ഒരു യൂക്കാലിപ്റ്റസ് കൊമ്പ് വെട്ടി, അത് ലിറ്റർ കണക്കിന് വെള്ളം ചുരത്തുന്നത് കാണിച്ചുതരും. നാൽപ്പതടി ഉയരമുള്ള ഒരു യൂക്കാലിപ്റ്റസ് ഓരോ ദിവസവും 80 ഗ്ലാസ് വെള്ളമാണ് മണ്ണിൽ നിന്ന് വലിച്ചെടുത്ത്, ഇലകളിൽ കൂടിയുള്ള സ്പേദനം നഷ്ടപ്പെടുത്തുന്നത്. ജലത്തിന്റെ ലഭ്യത കൂടുന്നതനുസരിച്ച് കൂടുതൽ വെള്ളം വലിച്ചെടുത്ത് നശിപ്പിക്കാനുള്ള കഴിവും ഈ വൃക്ഷത്തിനുണ്ട്. തേയിലത്തോട്ടങ്ങളുടെ നടവിലുള്ള ചതുപ്പുകൾ ഉണക്കിയെടുക്കാൻ വേണ്ടിയാണ് ഈ വിദേശവൃക്ഷം ആദ്യം കേരളത്തിൽ കൊണ്ടുവന്നത് തന്നെ. ഇന്നും യമുനയുടെ കരയിലെ

വെള്ളക്കെട്ടുള്ള സ്ഥലങ്ങൾ, ഹൗസിംഗ് കോളനികൾ നിർമ്മിക്കാനായി ഉണക്കിയെടുക്കുന്നതിന് ആ സ്ഥലങ്ങളിൽ യൂക്കാലിപ്റ്ററസ് നടുകയാണ് ഡൽഹി ഡെവലപ്പ്മെന്റ് അതോറിറ്റി ചെയ്യുന്നത്. ഇതിനെ സംബന്ധിച്ച് 1983 മെയ് 15-ാം തീയതിയിലെ 'ടൈംസ് ഓഫ് ഇന്ത്യ'യിൽ വന്ന ഒരു റിപ്പോർട്ടിൽ പറയുന്നു.

“കഴിഞ്ഞ 7 വർഷങ്ങളിൽ, യമുനയുടെ മറുകരയിലുള്ള പുനരധിവാസ കോളനികളിൽ യൂക്കാലിപ്റ്ററസ് ധാരാളമായി നടുപിടിപ്പിച്ചതുകൊണ്ട്, ആ പ്രദേശങ്ങളിലെ വെള്ളക്കെട്ട് ഗണ്യമായി കുറഞ്ഞിരിക്കുന്നു.”

“വളരെ വേഗത്തിൽ വളർന്ന്, 5 വർഷം കൊണ്ട് ഏകദേശം 50 അടി ഉയരം വയ്ക്കുന്ന യൂക്കാലിപ്റ്ററസ്, ഹാട്സറിനടുത്തും നജഫ്ഗഡ് തോടീനോട് ചേർന്ന പ്രദേശങ്ങളിലുമുള്ള ട്രാൻസ്-യമുനാ കോളനികളിൽ നടുകയുണ്ടായി. അവിടുത്തെ ഉയർന്ന ഭൂഗർഭ ജലവിതാനം താഴ്ത്തി, വെള്ളക്കെട്ട് ഇല്ലായ്മചെയ്യുന്നതിന് വേണ്ടിയാണ് അങ്ങനെ ചെയ്തത്. സുബാബുൾ പോലെ മറ്റു പല മരങ്ങളും നാലു മുതൽ ആറു വരെ വർഷം കൊണ്ട് പൂർണ്ണ വളർച്ചയെത്തുമെങ്കിലും യമുനയുടെ കരയിലെ ഉപ്പധികമുള്ളതും മറ്റുമായ മണ്ണിൽ യൂക്കാലിപ്റ്ററസ് കൂടുതൽ നന്നായി വളരും ഇതിനും പുറമെ, സാധാരണ മരങ്ങൾ ചെയ്യുന്നതിന്റെ രണ്ടിരട്ടി വെള്ളം വലിച്ചെടുക്കാനും സ്വേദനം വഴി നഷ്ടപ്പെടുത്താനുമുള്ള കഴിവ് യൂക്കാലിപ്റ്ററസിനുണ്ട്.”

“അങ്ങനെ യൂക്കാലിപ്റ്ററസ് ഇതിനുവേണ്ടി തെരഞ്ഞെടുത്തത് സ്വാഭാവികമായിരുന്നുവെന്ന്, ഡൽഹി ഡെവലപ്പ്മെന്റ് അതോറിറ്റിയിലെ കാര്യവിവരമുള്ള ഒരു കേന്ദ്രം ഈ ലേഖകനോട് പറഞ്ഞു.”

ഡൽഹി ഡെവലപ്പ്മെന്റ് അതോറിറ്റി അധികൃതർക്ക് യൂക്കാലിപ്റ്ററസിൽ നിക്ഷിപ്ത താൽപ്പര്യമില്ലാത്തതുകൊണ്ട് സത്യം പറഞ്ഞു. മണ്ണിലെ ഇരുപ്പും നഷ്ടപ്പെടുത്തുന്നതിൽ യൂക്കാലിപ്റ്ററസിനുള്ള കഴിവിന് ഇതിലും വലിയ തെളിവ് ആവശ്യമില്ലല്ലോ. ഇങ്ങനെയുള്ള മരമാണ്, പശ്ചിമഘട്ടത്തിലെ പ്രകൃതിദത്ത ജലസംഭരണികളായ നിത്യഹരിത വനങ്ങൾ വെട്ടിയിട്ട് അവിടെ പകരം നട്ടിരിക്കുന്നത്. ലക്ഷക്കണക്കിന് ഏക്കർ വനം യൂക്കാലിപ്റ്ററസ് തോട്ടങ്ങളാക്കി മാറ്റിയിട്ടുണ്ട്. വേനൽക്കാലത്ത് കൂടിക്കാനും ജലസേചനത്തിനും വൈദ്യുതിയുൽപാദനത്തിനും വേണ്ടി

വെള്ളം സംഭരിക്കാൻ കെട്ടിയുണ്ടാക്കിയിട്ടുള്ള റിസർവോയറുകളുടെ ജലസംഭരണ പ്രദേശങ്ങൾ മുഴുവനും യൂക്കാലിപ്റ്ററസ് തോട്ടങ്ങളാണ്. ഇവിടെ ആ രെങ്കിലും വെള്ളംകൂടിച്ച് മരിച്ചെങ്കിലല്ലേ അത്ഭുതമുള്ളൂ?

കേരളത്തിൽ ഏറ്റവും മധ്യകം പരിസ്ഥിതി പ്രശ്നങ്ങളുണ്ടാക്കിയിട്ടുള്ള വ്യവസായശാലയാണ് മാവൂരിലെ ഗാളിയർ റയോൺസ്. ഫാക്ടറിയിൽ നിന്ന് പുറത്തുവിടുന്ന വിഷങ്ങൾ ചാലിയാറിന്റെ ഇരുകരയിലും ജനജീവിതം നരകമാക്കിയിരുന്നു. (ഫാക്ടറി പൂട്ടിയിട്ടിരിക്കുന്നതുകൊണ്ട് ഇതെഴുതുമ്പോൾ അവിടെ മലിനീകരണമില്ല, ഫാക്ടറി തുറന്നാൽ റീണ്ടും മലിനീകരണത്തിന്റെ കെടുതികൾ ജനങ്ങൾ അനുഭവിക്കണം.) ഗാളിയോർ റയോൺസ് ഉണ്ടാക്കിയിട്ടുള്ള മറ്റൊരുവലിയ പരിസ്ഥിതി പ്രശ്നം ഇനിയും വേണ്ടത്ര ശ്രദ്ധയിൽപ്പെട്ടിട്ടില്ല. ടണ്ണിന് ഒരു രൂപ വെച്ചു മുള കൊടുത്തുകൊള്ളാം എന്ന ഉദാരമായ വ്യവസ്ഥയിലാണ് 1958ൽ കേരള ഗവൺമെന്റ് ബർളിയെ ഇവിടേക്ക് ക്ഷണിച്ചുകൊണ്ടുവന്നത്. വയനാട്, കോഴിക്കോട്, പാലക്കാട്, നെന്മാറ ഡിവിഷനുകളിൽ നിന്ന് മുള ശേഖരിക്കാനുള്ള അവകാശം ബർളിയ്ക്ക് മാത്രമായി പാട്ടത്തിന് കൊടുത്തു. ഫലത്തിൽ രണ്ടായിരം ചതുരശ്ര കിലോമീറ്റർ വനം ബർളിയ്ക്ക് അടിയറ വയ്ക്കുകയാണ് ഈ കോൺട്രാക്റ്റിലൂടെ ഗവൺമെന്റ് ചെയ്തത്. ഗാളിയർ റയോൺസിൽ അഞ്ഞൂറ് പേർക്ക് തൊഴിൽ കിട്ടിയപ്പോൾ, മുള ഉപയോഗിച്ചു കൂടിൽ വ്യവസായങ്ങളും കൈത്തൊഴിലുകളും ചെയ്ത് ഉപജീവനം നടത്തിയിരുന്ന ലക്ഷക്കണക്കിന് കുടുംബങ്ങൾ പട്ടിണിയിലായി. ഇത്രയൊക്കെ ചെയ്തിട്ടും കുറ്റൻ ഫാക്ടറിയുടെ വിശപ്പ് ശമിക്കാതെ വന്നപ്പോഴാണ് കാട് വെട്ടിയുക്കാലിപ്റ്ററസ് നടാൻ തുടങ്ങിയത്. 1960ന് ശേഷം ലക്ഷക്കണക്കിന് ഏക്കർ വനം വെട്ടിയുക്കാലിപ്റ്ററസ് വെച്ചിട്ടുണ്ട്. പുനപ്പുഴയുടെ കരയിലെ ഒരൊറ്റ യൂക്കാലിപ്റ്ററസ് തോട്ടത്തിന്റെ വിസ്തൃതി 25,000 ഏക്കറാണ്. അങ്ങനെ ഒരു പുഴയുടെ ഉൽഭവസ്ഥാനത്തെ 25,000 ഏക്കർ അർദ്ധനീത്യഹരിതമെന്നാണ് ഒറ്റയടക്ക് വെളുപ്പിക്കപ്പെട്ടത്. ഭൂമിയിലെ ഏറ്റവും സമ്പന്നമായ ജൈവ വ്യൂഹമായ നീത്യഹരിതവനങ്ങൾ തൊട്ട്, തേക്ക്, വീട്ടി മുതലായ ഉയർന്ന വ്യാപാരമൂല്യമുള്ള മരങ്ങളും മുളയും വളരുന്ന ഇലപൊഴിയും കാടുകൾ വരെ എല്ലാ തരത്തിലും പെട്ട ഒന്നാംതരം കാടുകൾ ബർളിയ്ക്കുവേണ്ടി ഹോമിക്കപ്പെട്ടിട്ടുണ്ട്. ഇവിടെയും, ഉൽപ്പാദനച്ചെലവിന്റെ എത്രയോ ചെറിയൊ

രംഗം മാത്രമാണ് ബിർളയിൽ നിന്ന് യൂക്കാലിപ്റ്ററസിന്റെ വിലയായി ഇടാക്കുന്നത്.

1982ൽ ക്ലിയർ ഫെല്ലിംഗ് നിരോധിക്കുന്നതുവരെ കാടുവെട്ടി യൂക്കാലിപ്റ്ററസ് നട്ടുകൊണ്ടിരുന്നു അതിനുശേഷം യൂക്കാലിപ്റ്ററസ് വ്യാപിപ്പിക്കാൻ കണ്ടുപിടിച്ച മാർഗ്ഗമാണ് സാമൂഹ്യ വനവൽക്കരണം. റോഡുകുകളിലും ചതുപ്പുകളിലും ജലാശയങ്ങളിലും കൃഷിസ്ഥലങ്ങളിലും എല്ലാം യൂക്കാലിപ്റ്ററസ് എത്തിയത് അങ്ങനെയാണ് ഇവിടെ മനുഷ്യൻ വെള്ളത്തിനുവേണ്ടി പരക്കം പായുന്നു. അപ്പോഴും സാമൂഹ്യവനവൽക്കരണക്കർ ജലാശയങ്ങളിൽ വരെ ഭൂമിയിലെ ഈർപ്പത്തിന്റെ അവസാനത്തെ കണികയും വരെ ഈമ്പിക്കുടിക്കുന്ന യൂക്കാലിപ്റ്ററസ് നട്ടുകൊണ്ടിരിക്കുന്നു!

യൂക്കാലിപ്റ്ററസിന്റെ ദോഷങ്ങളെപ്പറ്റി അറിയാത്തതുകൊണ്ടല്ല വനം വകുപ്പ് ഈ കടുംകൈ പ്രവർത്തിച്ചത്. ആദ്യകാലത്ത് യൂക്കാലിപ്റ്ററസ് ധാരാളമായി നട്ട ഒരു പ്രദേശം ഉഴുതിയായിരുന്നു. അവിടുത്തെ വരൾച്ചയെക്കുറിച്ച് പഠിച്ച ഒരു സംഘം യൂക്കാലിപ്റ്ററസ്സാണ് അതിന് കാരണമെന്ന് 1967ൽ തന്നെ റിപ്പോർട്ട് ചെയ്തത് നമ്മുടെ മുന്തിലുണ്ടായിരുന്നു. കേരളത്തിലെ ചില പരിസ്ഥിതി പ്രവർത്തകർ യൂക്കാലിപ്റ്ററസിന്റെ ദോഷവശങ്ങളെപ്പറ്റി മുന്നറിയിപ്പ് നൽകിയപ്പോൾ, 'യൂക്കാലിപ്റ്ററസ് പരിസ്ഥിതിക്ക് ദോഷം ചെയ്യുമെന്ന് അസന്നിഗ്ദ്ധമായി തെളിയിക്കപ്പെട്ടിട്ടില്ല' എന്നാണ് വനംവകുപ്പിന്റെ വക്താക്കൾ മറുപടി പറഞ്ഞത്. ദോഷം ചെയ്യുമെന്ന് തെളിയിക്കപ്പെട്ടിട്ടില്ലെങ്കിലും ദോഷം ചെയ്യുകയില്ല എന്ന് തെളിയിക്കപ്പെടുന്നതുവരെ ഒരു വിദേശവൃക്ഷം നടാതിരിക്കുകയല്ലേ വേണ്ടത് എന്ന മറുചോദ്യത്തിന് ഉത്തരമില്ല. യൂക്കാലിപ്റ്ററസ് ദോഷം ചെയ്യുകയില്ലെന്നും എളുപ്പം വളരുന്നതുകൊണ്ട് ആദായകരമാണെന്നും വനം വകുപ്പ് നിരന്തരം പ്രചരണം നടത്തി കൊണ്ടിരുന്നു. 5 ലൂക്കാലിപ്റ്ററസ് തൈയ് വാങ്ങിയാൽ ഒരു ചന്ദന തൈയ് ഇനാം എന്നുവരെയായി യൂക്കാലിപ്റ്ററസ് പ്രചരിപ്പിക്കാൻ നടത്തിയ അടവുകൾ! യൂക്കാലിപ്റ്ററസ് വ്യാപിപ്പിക്കുന്നതിന്റെ ഭയങ്കരമായ ആപത്ത് ജനങ്ങളുടെ മുന്തിൽ തുറന്നുകാണിച്ച് അതിനെ എതിർക്കേണ്ടിയിരുന്ന പ്രമുഖ പരിസ്ഥിതി സംരക്ഷകർ എല്ലാം അറിയാമായിരുന്നിട്ടും എന്തുകൊണ്ടോ മൗനം ഭീക്ഷിച്ചു. അങ്ങനെ നമ്മുടെ എല്ലാ പുഴകളുടെയും ഉൽഭവ സ്ഥാനങ്ങൾ, എല്ലാ റിസർവോയറുകളുടെയും ജലസംഭരണപ്രദേശങ്ങൾ, ചതുപ്പുകൾ, കൂട്ടങ്ങൾ എല്ലാം യൂക്കാലിപ്റ്ററസ് കൊണ്ട് നിറച്ചശേഷം, നാടിന്റെ

രക്തധമനികളെല്ലാം വററിച്ചതിനുശേഷം, കഴിഞ്ഞ വർഷം ഗവൺ മെൻ്റ് നിയോഗിച്ച ഒരു വിദഗ്ദ്ധ സംഘം യൂക്കാലിപ്റ്റസ് പരിസ്ഥിതിക പ്രശ്നങ്ങളുണ്ടാക്കുമെന്ന് റിപ്പോർട്ടുചെയ്തു അമൂല്യമായ കാടുകൾ വെട്ടിയിട്ട് ഒരു വിദേശ വൃക്ഷം വ്യാപകമായി നടുന്നതും, അതുണ്ടാക്കാവുന്ന പരിസ്ഥിതി പ്രത്യാഘാതങ്ങൾ നീണ്ടകാലത്തെ ശാസ്ത്രീയ പഠനങ്ങളിലൂടെ മനസ്സിലാക്കിയതിന് ശേഷമേ പാടുകളു എന്ന് സർക്കാരിനോ വനം വകുപ്പ് ഭരിക്കുന്നവർക്കോ അറിയാത്തതുകൊണ്ടല്ല. കൊളോണിയൻ വാഴ്ചയെപ്പോലും ലജ്ജിപ്പിക്കുന്ന തരത്തിൽ കുടിവെള്ളംപോലുള്ള പ്രാഥമികാവശ്യങ്ങൾ ജനങ്ങൾക്ക് നിഷേധിച്ചുകൊണ്ടുപോലും കൃത്രിമ താൽപ്പര്യങ്ങൾ സംരക്ഷിക്കാനുള്ള വ്യഗ്രതയിൽ അവർ മററൊറ്റും മനപൂർവ്വം മറന്നു കളഞ്ഞതാണ്.

ബ്രിട്ടീഷ് കോളനിവാഴ്ചക്കാലത്താണ് പശ്ചിമഘട്ടത്തിലെ കന്നിമണ്ണിലെമ്പാടും തോട്ടങ്ങളുയർന്നു വന്നത്. നമ്മുടെ ജൈവ സമ്പത്തും നശിപ്പിക്കപ്പെടുകയും കാപ്പിയും, തേയിലയും, ഏലവും ഒക്കെയായി നമ്മുടെ മണ്ണിനെ വെള്ളക്കാരൻ്റെ ഉപഭോഗസക്തിക്ക് കീഴ്പെടുത്തുകയും ചെയ്തു. വനങ്ങളിൽ കുറെ ഭാഗം പരിസ്ഥിതികസന്തുലനം നിലനിർത്തുന്നതിന് വേണ്ടി റിസർവായി പ്രഖ്യാപിച്ചതിന് തൊട്ടുപിന്നാലെ ഈ റിസർവിൽപ്പെട്ട വനങ്ങൾ തന്നെ വെട്ടിയിട്ട് തോട്ടങ്ങളുണ്ടാക്കുകയാണ് ബ്രിട്ടീഷുകാർ ചെയ്തത്. യൂദധക്ഷൽ നിർമ്മാണത്തിനാവശ്യമായ തേക്ക് ധാരാളമായി കിട്ടുന്നതിന് വേണ്ടി വയനാടൻ കാടുകളിലും 1870 മുതൽ തേക്കു തോട്ടങ്ങൾ ഉണ്ടാക്കാൻ തുടങ്ങി. വനം അടച്ചുതുറച്ച് തോട്ടങ്ങളുണ്ടാക്കുന്ന രീതി ബ്രിട്ടീഷുകാർ ഒഴിഞ്ഞു പോയതിനു ശേഷവും 1981 വരെ നിർബന്ധം തുടരുകയുണ്ടായി എന്ന് മാത്രമല്ല ക്ലിയർഫെല്ലിംഗ് ആരംഭിച്ച ആദ്യത്തെ പത്ത് വർഷത്തിൽ ഓരോ വർഷവും ശരാശരി 25 ഏക്കർ കാട് വെട്ടിയിടുന്നതുള്ളുവെങ്കിൽ പ്രകൃതി സ്നേഹികളുടെ സമ്മർദ്ദത്തിന് പഴങ്ങി ക്ലിയർഫെല്ലിംഗ് നിർത്തിവെച്ച 1982നും മുമ്പുള്ള 10 വർഷങ്ങളിൽ ഓരോ കൊല്ലവും 3,000 ഏക്കർ കാടാണ് വയനാട്ടിൽ മുടിച്ചത്. സുരത്താൻ ബത്തേരി താലൂക്കിൽ മാത്രം 20,000 ഏക്കർ ഏകയിനത്തോട്ടങ്ങളാണ്. അതിൽ 7,500 ഏക്കർ അവസാനത്തെ പത്ത് വർഷത്തെ നേട്ടവുമാണ്. വനം വകുപ്പിൻ്റെ കണക്കിൽ തേക്ക്, യൂക്കാലിപ്റ്റസ് തുടങ്ങിയവയുടെ തോട്ടങ്ങളും വനമാണെങ്കിലും ഏകയിനത്തോട്ടങ്ങൾക്കൊന്നും വനങ്ങളുടെ മഹത്തായ ധർമ്മങ്ങൾ നിർവ്വഹിക്കാൻ കഴിയുകയുണ്ടില്ല

കാട്ടുതീ

കാടൊന്നത് സങ്കീർണ്ണമായ ഒരു ജൈവസമൂഹമാണ്. നില നിൽക്കുന്ന പുറംപാടുകളുടെ ഘടനയെ പുഷ്പിപ്പിച്ചെടുത്തിടയും അതിലൂടെ സ്വയം പുഷ്പിപ്പിച്ചും നൂററാണ്ടുകളായി അഭംഗ്യരും തുടരുന്ന പ്രവർത്തന - പ്രതിപ്രവർത്തനങ്ങളിലൂടെ രൂപപ്പെട്ടുവരുന്ന ഒരു ജൈവസമൂഹം വൻമരങ്ങളുടെ പച്ചപ്പന്തലിന് താഴെ ജീവിക്കുന്ന ലക്ഷക്കണക്കിന് സസ്യങ്ങളും ജന്തുക്കളുമുണ്ട്. കാടിന്റെ അടിത്തട്ടിലെ ജീർണ്ണിച്ച ജൈവാവശിഷ്ടങ്ങൾക്ക് വെള്ളം പിടിച്ചു നിർത്തുന്നതിലുള്ള പകിനെപ്പറ്റി നേരത്തെ പറഞ്ഞു. ഈ ജൈവാവശിഷ്ടങ്ങൾ സസ്യങ്ങൾ മണ്ണിൽ നിന്ന് വലിച്ചെടുത്ത പോഷകങ്ങളാണ്. അത് വീണ്ടും മൂലകങ്ങളായി മണ്ണിൽ അലിഞ്ഞുചേർന്നിട്ട് വേണം മരങ്ങൾക്കും, ചെടികൾക്കും, മൃഗങ്ങൾക്കും ആഹാരം കിട്ടാൻ. ജൈവാവശിഷ്ടങ്ങൾ വിഘടിപ്പിച്ച് മൂലകങ്ങളും യന്ത്രികങ്ങളുമാക്കുന്ന ജോലിയിൽ നിരന്തരം ഏർപ്പെട്ടിരിക്കുന്ന സൂക്ഷ്മ ജീവികളുടെ വലിയൊരു സൈന്യം തന്നെയാണ് മണ്ണിൽ ഈ സൂക്ഷ്മ ജീവികൾ മുതൽ വന്മരങ്ങളും, ആനയും കടുവയും വരെയുള്ള സസ്യങ്ങളും ജന്തുങ്ങളും എല്ലാം പ്രകൃതിയുടെ ഉടമ പാവുമാണ്, ഇതിൽ ഒന്നിന്റെ ശക്തികഷയം പ്രകൃതിയുടെ മൊത്തത്തിലുള്ള ശക്തികഷയമാണ്.

സ്വാഭാവിക വനത്തിൽ അസംഖ്യം സസ്യജാതികൾ പരസ്പരം മൽസരിച്ചും സഹകരിച്ചും വളരുന്നു. ഇവ മണ്ണിൽ നിന്ന് വ്യത്യസ്ത ഘടകങ്ങൾ സ്വീകരിക്കുകയും അവയെല്ലാം അതിലും കൂടിയ അളവിൽ മണ്ണിന് തിരിച്ചു നൽകുകയും ചെയ്യുന്നു. മണ്ണിൽ വീഴുന്ന ഇലകളും മറ്റും സൂക്ഷ്മ ജീവികളുടെ പ്രവർത്തന ഫലമായി, വീണ്ടും സസ്യങ്ങൾക്ക് വലിച്ചെടുക്കാവുന്ന ഘടകങ്ങളായിത്തീരുന്നു മഴക്കാലത്ത് വരുന്ന എക്കലിൽ ഈ ഘടകങ്ങളെല്ലാം അടങ്ങിയിരിക്കും. ഇത് നമ്മുടെ കൃഷിഭൂമിയെ വളക്കൂറുള്ളതാക്കുന്നു. ഈ വളക്കൂറുള്ള മണ്ണിൽ നിന്നാണ് നമ്മൾ ആഹാരമൂല്യപദാർപ്പിക്കുന്നത് അങ്ങനെ, വായുവും വെള്ളവും മാത്രമല്ല, നമ്മുടെ ക്ഷേണവും കാടിന്റെ വരദാനമാണ്. ഈ സത്യം അംഗീകരിക്കാതെയുള്ള 'വനപരിപാലന'ത്തിന്റെ ഫലമായി, അവശേഷിച്ചിട്ടുള്ള അല്പമാത്രം സ്വാഭാവിക വനങ്ങൾ, അവയുടെ മഹത്തായ ധർമ്മങ്ങൾ നിർവഹിക്കാൻ ശക്തിയില്ലാത്തവിധം രോഗഗ്രസ്തമാണ്.

അവശേഷിക്കുന്ന സ്വാഭാവിക വനങ്ങളിൽ 'സെലക്ഷൻ

ഫെല്ലിംഗ് എന്ന പേരിൽ അനേകം തവണ വെട്ട് നടന്നിട്ടുണ്ട്. വന സംരക്ഷണത്തിന് വേണ്ടി ശക്തമായ പ്രക്ടോണങ്ങൾ നടക്കുന്ന ഇന്ന് പോലും സെലക്ടൻ ഫെല്ലിംഗ് എന്നാൽ നഗ്നമായ വനം കൊള്ളയെന്നെന്ന് വരുമ്പോൾ, ആരും ചോദിക്കാനില്ലാതിരുന്ന നാളുകളിൽ, കരാറുകാരുടെയും നിക്ഷിപ്ത താല്പര്യങ്ങളുടെയും കൈയ്യാൽ എപ്രകാരമായിരിക്കും സെലക്ടൻ ഫെല്ലിംഗ് നടന്നിട്ടുണ്ടാവുക എന്ന് ഊഹിക്കാവുന്നതയുള്ളൂ. എല്ലാ ശാസ്ത്രീയരീതികളെയും മറികടന്നുകൊണ്ടാണ് ഓരോ ചൂഷണവും അരങ്ങേറിയിട്ടുള്ളത്. ബിർളയ്ക്ക് വേണ്ടി മുള വെട്ടിയെടുക്കുന്നതിലായാലും ചെറുകിട വനവിഭവങ്ങൾ ശേഖരിക്കുന്നതിലായാലും, പൊൻമുട്ടയിടുന്ന താറാവിനെ കൊന്നുതിന്നുന്നതായിരുന്നു രീതി. എല്ലാം കഴിഞ്ഞ് ബാക്കിയായിട്ടുള്ള പച്ചപ്പുല്ലുകൾ കാലിമേഞ്ഞും കള്ളവെട്ടുകാരുടെ ആക്രമണത്തിന് ഇരയായും ശൃഷ്ടമായിക്കൊണ്ടിരിക്കുകയാണ്. സ്വാഭാവിക വനങ്ങളിൽ അധികവും പേരിന് കുറെ വൻ മരങ്ങൾ മാത്രം അവശേഷിച്ചിട്ടുള്ള ശ്ചശാനഭൂമികളാണ്. അടിക്കാടുകളോ ഇളം മരങ്ങളോ കണ്ടെന്നുവരികയില്ല കമ്മ്യൂണിസറ്റ് പട്ട, അരിപ്പച്ചെടി എന്നീ കളകൾ മാത്രമുള്ളതാണ് തഴച്ചുവളരുന്ന അടിക്കാട്. ഔഷധങ്ങൾക്ക് പേരുകേട്ട വയനാടൻ വനങ്ങളിൽ നാളെ കാണുക പാർത്തീനിയം എന്ന വിഷച്ചെടി മാത്രമായിരിക്കാം.

ഒരു പക്ഷേ, അധികൃതവും അനധികൃതവുമായ വനനശീകരണംകൊണ്ട് ഉണ്ടായിടത്തോളമോ അതിലധികമോ നാശം കാട്ടുതീകൊണ്ട് ഉണ്ടാകുന്നുണ്ട്. തുലാവർഷം മാറിയാലുടൻ നമ്മുടെ കാടായ കാടല്ലാം കത്തുന്നത് കാണാം. യൂക്കാലിപ്റ്റസ് തോട്ടങ്ങൾ കത്താതിരിക്കാൻ സർക്കാർ മുൻകരുതലുകൾ എടുക്കുന്നുണ്ടെങ്കിലും, സ്വാഭാവിക വനങ്ങളുടെ രക്ഷയ്ക്ക് യാതൊന്നും ചെയ്തുകാണുന്നില്ല.

വേനൽക്കാലത്ത് മരങ്ങളല്ലാം ഇലപൊഴിച്ചുനിൽക്കുമ്പോഴാണ് കാട്ടുതീ പടരുന്നത്. നിലത്ത് വീണ കരിയിലകളല്ലാം വെന്റ് റെണ്ണീറാവുന്നു. അതോടെ വെള്ളം സംഭരിച്ചുവെക്കാനും മണ്ണൊലിപ്പു തടയാനുമുള്ള കാടിന്റെ ശേഷി നഷ്ടപ്പെടുന്നു. മേൽമണ്ണിന് രാസമാറ്റം സംഭവിക്കുന്നതിന്റെ ഫലമായി തീ അണഞ്ഞതിന് ശേഷവും വനം നശിക്കാൻ കാരണമാകുന്നു. കാട്ടുതീയിൽ അടിക്കാടുകളിലെ നസ്യങ്ങളും, നിലത്തും നിലത്തോടടുത്ത തലങ്ങളിൽ ജീവിക്കുന്ന ലക്ഷണക്കിന് ജന്തുക്കളും നശിക്കുന്നു. സൂക്ഷ്മ ജീവികൾക്കുപുറമെ പാമ്പുകളും മറ്റ് ജന്തുക്കളും കൂട്ട

ത്തോടെ ഭവിക്കപ്പെടുന്നു. വേനൽക്കാലത്ത് കാടലോം കത്തുന്ന തോടെ വലിയ സസ്തനികൾക്കും കാട്ടിൽ രക്ഷയില്ലാതാവുന്നു. ഈ കാലത്ത് വനങ്ങൾക്കടുത്തുള്ള ഗ്രാമങ്ങളിൽ ആനയുൾപ്പെടെയുള്ള കാട്ടുമൃഗങ്ങൾ കൂട്ടത്തോടെ എത്തുന്നത് അതുകൊണ്ടാണ്. വേനൽ മരുന്ന കാട്ടിൽ നിന്ന് പ്രാണരക്ഷാർത്ഥം പച്ചകാണുന്നിടത്തേക്ക് ഓടിയെത്തുകയാണവ. വേനൽക്കാലത്ത് കൃഷിസ്ഥലങ്ങളും വീടുകളും കാട്ടാനയുടെ ശല്യത്തിന് ഇരയാവുന്നതിന്റെ മുഖ്യകാരണം കാട്ടുതീയാണ്.

ഇലപൊഴിയും കാടുകളെ അപേക്ഷിച്ച് നിത്യഹരിതവനങ്ങൾ കത്താൻ പ്രയാസമാണെങ്കിലും, ഒരിക്കൽ തീ പിടിച്ചു കഴിഞ്ഞാൽ നഷ്ടം ഭീകരമായിരിക്കും. നിൽക്കുന്ന പച്ചമരങ്ങൾ വരെ കൂട്ടത്തോടെ കത്തിയമരം. പശ്ചിമഘട്ടത്തിന്റെ ഔന്നത്യങ്ങളിൽ ഇന്ന് കാണുന്ന പുൽമേടുകൾ ഒരുകാലത്ത് ഇപ്രകാരം മഴക്കാടുകൾ കത്തിയുണ്ടായവയാണ്. മഴക്കാടുകൾ ഒരിക്കൽ കത്തിനശിക്കുന്ന തോടെ അവിടെ പിന്നീട് വനം കിളിർത്തു വരാനുള്ള സാദ്ധ്യത മിക്കവാറും ഇല്ലാതാവുന്നു. അനാവൃതമായി പ്ലോകുന്ന മുദ്രുത മാർന്ന മേൽമണ്ണ് മഴയിൽ കൃത്തിയൊലിച്ചു പോകുന്നത് തടയുന്നതിന് പ്രകൃതി കണ്ടെത്തുന്ന പരിഹാരമാണ് പുൽമേടുകളുടെ ആവിർഭാവം. മഴക്കാടുകളായി സാമ്യമൊന്നും ഇല്ലെങ്കിലും, വെള്ളം സംഭരിച്ചുവെയ്ക്കുന്നതിലും മണ്ണൊലിപ്പ്, തടയുന്നതിലും ഈ പുൽമേടുകൾ അവയുടേതായ പങ്ക് വഹിക്കുന്നുണ്ട്. പുൽമേടുകൾക്കിടയിൽ, മലമടക്കുകളിലെ ചോലക്കാടുകൾ നമ്മുടെ നദികളുടെ ഉൽഭവസ്ഥാനങ്ങളാണ്. പുൽമേടുകളിൽവീഴുന്ന തീ ഈ ഇത്തിരി വനങ്ങളെയും നക്കിത്തുടയ്ക്കുന്നു. അതോടെ ഒരു നീരൊഴുക്ക് എന്നനേക്കുമായി അസ്തമിക്കുന്നു. വയനാട്ടിലെ ധാരാളം ജനങ്ങൾ കുടിവെള്ളത്തിന് ആശ്രയിക്കുന്ന കബനിയുടെ ഉൽഭവസ്ഥാനങ്ങളായ ബ്രഹ്മഗിരിയിലെയും ബാണാസുരൻ കോട്ടയിലെയും മറ്റും ചോലക്കാടുകൾ കൊല്ലകൊല്ലം ഇങ്ങനെ കത്തിത്തീർന്നു കൊണ്ടിരിക്കുകയാണ്. നമ്മുടെ കുടിവെള്ളം മുട്ടാൻപോവുകയാണ്.

ഭൂമിയിലെ ജനിതകവൈവിധ്യത്തിന്റെ ഈടുവയ്പുകളാണ് കാടുകൾ. മനുഷ്യൻ സ്വന്തം നിലനിൽപ്പിന്. ആഹാരത്തിനും ഔഷധത്തിനും മറ്റും വേണ്ടി എപ്പോഴും ആശ്രയിക്കുന്നത് കാട്ടിലുള്ള വന്യജാതികളെയാണ്. ഭൂമിയിലുള്ള ഒരു കോടിയോളം ജന്തു-സസ്യ ജാതികളിൽ പകുതിയും നിത്യഹരിത വനങ്ങളിലാണുള്ളത്. ചില

സസ്യങ്ങളും ജന്തുക്കളും ചില പ്രത്യേക പ്രദേശങ്ങളിൽ മാത്രമേ കാണുകയുള്ളൂ. ഉദാഹരണമായി ലോകത്ത് മറ്റൊരിടെയും ഇല്ലാത്ത പലജാതി സസ്യങ്ങളും ജന്തുക്കളും സൈലൻ്റ് വാലിയിൽ ഉണ്ടെന്ന് കണ്ടുപിടിച്ചിട്ടുണ്ട്. ഒരു കാട്ടുതീയിൽ അനേകം സസ്യ-ജന്തു ജാതികൾക്ക് വംശനാശം സംഭവിച്ചേക്കാം. ഇന്നത്തെ പോക്കിന് അടുത്ത 50 വർഷത്തിനകം ഭൂമിയിൽ ഇന്നുള്ള സസ്യ-ജന്തു ജാതികളിൽ പകുതിയും അപ്രത്യക്ഷമായിരിക്കും. അങ്ങനെയുള്ള ഭൂമിയിൽ പിന്നെ മനുഷ്യനും നിലനിൽക്കാൻ കഴിയുകയില്ല.

കാട്ടുതീ ഒരു പ്രകൃതി പ്രതിഭാസമല്ല; നാം തന്നെ വരുത്തി വയ്ക്കുന്ന വിനയാണ്. തൃഹരമായ ലാഭം മോഹിച്ചോ, കേവലം രസത്തിനു വേണ്ടിയോ, അശ്രദ്ധമൂലമോ വരുത്തുന്ന വിന. നിർഭാഗ്യവശാൽ കാട്ടുതീയുടെ കെടുകതിളെപ്പറ്റി വനത്തിനടുത്ത് ജീവിക്കുന്നവരും ബോധവാന്മാരല്ല വനം കത്തുമ്പോഴുണ്ടാകുന്ന ചാരം ഒലിച്ചിറങ്ങി വയലുകൾക്ക് വളക്കൂറുണ്ടാകുമെന്ന് ചില കർഷകർ വിശ്വസിക്കുന്നു. സത്യം നേരെ മറിച്ചാണ്. കാട്ടിൽ വീണുകിടക്കുന്ന കരിയിലയിൽ ചെടികൾക്ക് വേണ്ട പോഷകങ്ങളെല്ലാം ഉണ്ടായിരിക്കും. ആ ഇലകൾ അവിടെ കിടന്ന് ജീർണ്ണിച്ചാൽ മഴക്കാലത്ത് ഒഴുകിവരുന്ന വെള്ളം ആ പോഷകങ്ങളെയെല്ലാം വഹിച്ചുകൊണ്ടെത്തും. അതേ സമയം കരിയില ചാരമായാൽ പൊട്ടാസ്യം എന്ന ഒരൊറ്റ വളമേ കിട്ടുകയുള്ളൂ അങ്ങനെ കാട്ടുതീ വയലുകളുടെ ഫലഭൂയിഷ്ഠത തകർക്കുന്നു. അതുപോലെ ഇൗർപ്പം നിലനിർത്താനുള്ള കാടിന്റെ ശേഷി നശിക്കുന്നതു മൂലം കാടിനടുത്തുള്ള കൃഷിസ്ഥലങ്ങളിൽ വരൾച്ച രൂക്ഷമാകുന്നു. കാടിന്റെ ഘടനയ്ക്ക് ഏൽക്കുന്ന ക്ഷതം മൂലം സംഭവിക്കുന്ന മലവെള്ളപ്പാച്ചിലും മണ്ണൊലിപ്പും അടുത്തുള്ള കൃഷിക്കാരനെയൊണ് ആദ്യം പിടികൂടുക.

നിരന്തരമായ കാട്ടുതീ അമൂല്യങ്ങളായ ഔഷധികൾ അടങ്ങുന്ന അടിക്കാടിന്റെ വൈവിധ്യമെല്ലാം നശിപ്പിച്ച് കമ്യൂണിസ്റ്റ് പച്ചപോലുള്ള ചില കളകൾക്കും പന്നിയെപ്പോലുള്ള ചില മൃഗങ്ങൾക്കും മാത്രം പെരുകാൻ അവസരമുണ്ടാക്കുന്നു കാലിമേച്ചിലിനുള്ള സൗകര്യത്തിന് വേണ്ടി തീയിടുന്നത് ക്രമേണ കാലിമേച്ചിലിനുതന്നെ പ്രതികൂലമായിത്തീരുന്നു. കാലികൾ വനത്തിന്റെ കൂടുതൽ കൂടുതൽ ഉൾഭാഗത്തേക്ക് കടക്കുന്നു.

പരിഹാരങ്ങൾ തേടുക

മനുഷ്യന്റെ നിലനിൽപ്പിന്റെ തന്നെ അടിസ്ഥാനമായ കാടു

കൾ അതിവേഗം നശിച്ചുകൊണ്ടിരിക്കുന്നതിനെക്കുറിച്ചാണ് നാം മുകളിൽ ചർച്ച ചെയ്തത്. ഈ പോക്ക് തടഞ്ഞില്ലെങ്കിൽ വെള്ളം കുടിക്കാനില്ലാതെയും, കൃഷിചെയ്യാൻ പറ്റാതെയും വന്ന്, മനുഷ്യർ ഇഞ്ചിഞ്ചായിമരിക്കുന്ന കാലം വിദൂരമല്ല

സമൂഹത്തിന്റെ ഇച്ഛാശക്തി ഉണരുമെങ്കിൽ, ഇനിയും പരിഹാരങ്ങൾ അസാദ്ധ്യമല്ല. ആസന്നമായിട്ടുള്ള വരൾച്ചയ്ക്ക് സ്ഥിരമായ പ്രതിവിധി കാണാൻ നാല് പ്രധാന കാര്യങ്ങൾ പാലിക്കേണ്ടിയിരിക്കുന്നു.

- (1) അവശേഷിച്ചിട്ടുള്ള സ്വാഭാവികവനങ്ങൾ ഒരിഞ്ചുപോലും നഷ്ടപ്പെടുത്തരുത്. സ്വാഭാവിക വനങ്ങൾക്ക് ക്ഷതമൽപ്പിക്കുന്ന യാതൊരു വികസനപ്രവർത്തനങ്ങളും പാടില്ല. അവയ്ക്ക് കർശനമായ സംരക്ഷണം ഏർപ്പെടുത്തണം.
- (2) യൂക്കാലിപ്റ്റസ്-തേക്കു തോട്ടങ്ങൾ റൊട്ടേഷൻ കഴിയുന്ന തോടെ സ്വാഭാവിക വനങ്ങളായി പരിവർത്തിപ്പിക്കണം. ഇതു മൂലം ധാരാളം ആദിവാസികൾക്കും മറ്റുള്ളവർക്കും തൊഴിൽ കണ്ടെത്താൻ കഴിയും. മരിച്ചുപോയ ഉറവകൾ പുനർജ്ജനിക്കുമ്പോൾ വയലുകൾ വീണ്ടും ഉണരും.
- (3) കാട്ടുതീ ഒഴിവാക്കാനുള്ള പ്രവർത്തനങ്ങൾ യുദ്ധകാലാടി സ്ഥാനത്തിൽ സംഘടിപ്പിക്കണം. ജനങ്ങളെയും ഉദ്യോഗസ്ഥന്മാരെയും ഇതിന്റെ പ്രാധാന്യത്തെപ്പറ്റി ബോധവാന്മാരാക്കണം.
- (4) കുളങ്ങളും ചതുപ്പുകളും നിലങ്ങളും നീക്കത്താതിരിക്കുക.

പ്രസാധകർ:

**വയനാട് പ്രകൃതി സംരക്ഷണ സമിതി,
സുൽത്താൻബത്തേരി.**